



---

# ONROEREND ERFGOED

# JAARVERSLAG

2020

---

# 2020

*2020 was een jaar als geen ander: een jaar waarin de coronacrisis centraal stond, een jaar zonder intensief vrijwilligerswerk, ... maar ook een jaar waarin de nieuwe beleidsperiode (2021-2026) voorbereid werd, een jaar waarin de Cultuurregio groeide en transformeerde tot een nieuwe organisatie waarbinnen de drie deelwerkingen onroerend erfgoed, cultureel erfgoed en cultuur een plaats kregen. Kortom een jaar waarin stevige ambities werden gesmeed en ondanks alles, successen werden geboekt.*

## **Een coronajaar**

2020 was een jaar als geen ander. De covid-19 pandemie had ook haar impact op de werking van de cultuurregio en de onroerend erfgoedwerking. Sinds maart 2020 werkt het personeel hoofdzakelijk van thuis uit en moest de werking stevig herdacht worden. Enkele voorbeelden: de aandacht van lokale besturen, waarmee de Cultuurregio nauw samenwerkt lag aanvankelijk sterk op het lokaal beheersen van de pandemie. Hierdoor en door de gevolgen van de lock-down, verschoof de aandacht lokaal van gemeentelijke erfgoedwerking naar de opvang van dringende noden en naar de herorganisatie van het lokale bestuur. Ook andere samenwerkingen kwamen in het gedrang. Doordat we voor verschillende projecten en trajecten beroep doen op vrijwilligers (eigen vrijwilligers en samenwerking met lokale stakeholders) werden deze noodgedwongen gepauzeerd of herwerkt (o.a. inventarisatieopdrachten). Ook als facilitator van overlegplatformen en netwerken stond onze **werking onder druk**: fysieke bijeenkomsten waren uit den boze en waar mogelijk werd in het najaar een digitaal alternatief ontwikkeld. De pandemie maakte het des te duidelijker dat **de nabijheid tot het erfgoedveld van cruciaal belang** is, een aspect waar we zeker in de toekomst blijvend op zullen inzetten. Het betekent wel dat door deze externe omstandigheden enkele doelstellingen niet uitgevoerd konden worden, we de verschillende doelstellingen bijschaafden, of nieuwe acties opstartten die meer pasten bij de mogelijkheden die er waren en die de onroerenderfgoedwerking vooruithelpen.

## **Een sterk team in een wendbare organisatie**

De Covid-19 uitbraak was niet de enige horde die onze organisatie en onze erfgoedwerking dit jaar moest nemen. De afwezigheid door ziekte van onze voltijdse medewerker voor de onroerend erfgoeddienst en de onzekerheid, maakten de uitdaging nog groter om de doelstellingen van 2020

te behalen en de dienstverlening te kunnen garanderen. Het maakte vooral ook de noodzaak duidelijk dat teamflexibiliteit en een goede interne samenwerking cruciaal zijn om de werking niet alleen te garanderen, maar om ook in moeilijke omstandigheden verder te gaan. De herdenking van de **organisatiestructuur** in 2020 kwam daarop op het juiste moment. Samen met een consultant gaven we vorm aan de nieuwe organisatie en kozen resoluut voor een organisatie-model waarbinnen beweging mogelijk is met een rol voor ieder personeelslid in de organisatie. Dit zorgde niet alleen voor een vlotter werkende organisatie en een **verhoogde verbinding van de IOED** met de andere deelwerkingen, de oefening had meteen resultaat voor de IOED. We namen een tijdelijk personeelslid aan voor de IOED en minstens even belangrijk: waar nodig konden andere personeelsleden die voordien exclusief taken voor een andere deelwerking uitvoerden, mee inspringen om de onroerenderfgoeddoelstellingen voor 2020 te behalen. En met succes. Het jaarverslag toont op dat gebied weinig verschil met de voorgaande jaren.

## **De vlucht vooruit**

Ondanks de hinderpalen stonden in zekere zin de sterren gunstig om de organisatie en de IOED-werking naar een nieuw niveau te tillen. Meer nog, we konden zelfs ambitieus zijn. In het najaar lanceerden we voor onze aangesloten besturen het **landschapsvisietraject**. Hoewel we de denkoefening rond landschap nog tijdens de oude beleidsperiode voerden, zal ze vooral voor de nieuwe beleidsperiode van belang zijn. Met de visiekaart in de hand kunnen we gericht werken aan een integraal onroerend erfgoedbeleid waarin **landschap, bouwkundig erfgoed en archeologie op elkaar inhaken** en daarmee nu reeds tegemoetkomen aan de vereisten uit de samenwerkingsovereenkomst voor de IOED voor 2021-2026.

# Inhoudsopgave

---

## Jaarverslag Acties 2020

SD1 – Er is een samenhangende beleidsvisie	1
SD2 – De IOED ondersteunt gemeenten in hun beleidsvoorbereiding en -uitvoering	6
SD3 – Er is een integrale en geïntegreerde aanpak van waardevol niet-beschermd erfgoed	7
SD4 – De IOED vergroot de kennis over en het draagvlak voor onroerend erfgoed	11
SD5 – De IOED is een stevig verankerde en soepel werkende organisatie	16

## FELICITATIES MET "PENZINE" - HET IS INFORMATIEF STERK EN TOFFE LAY OUT. GOE BEZIG !!!

*Greet Vebeken, Dilbeek*



### PENZINE

Samen met RL en de CC's herlanceerden we PenZine volgens een thematische aanpak met aandacht voor onroerend erfgoed, archeologie en het landschap.

### IEDEREEN WIKI

Door gebruik te maken van de grootste encyclopedie ter wereld hebben we samen met de inwoners van onze streek het erfgoed uit Pajottenland en Zennevallei letterlijk op de virtuele kaart gezet. Hierdoor werd informatie over het rijk onroerend erfgoed zichtbaarder en toegankelijker.



# >70 000

*bewerkingen!*

## IK VOND HET EEN LEUK EVENEMENT. DE THEE EN HET KOEKJE ZAL IK VANAVOND DEGUSTEREN. DAT VERLENGT HET PLEZIER 😊

*Een van onze vrijwilligers*



### VRIJWILLIGERS

We organiseerden een digitaal vrijwilligerscafé om tijdens corona en lockdowns toch het contact met hen te behouden. We hebben hiervoor methoden gebruikt vanuit opleidingen en onze eigen werking. Het was een succes!

### EEN WENDBARE ORGANISATIE

De organisatiestructuur is aangepast aan de noden van de organisatie. Naast een nieuwe organisatiestructuur (bewust geen organogram) is er een duidelijk afsprakenkader, een duidelijk financieel werkingskader, voor elke medewerker een duidelijk functieprofiel, etc.



## EEN VLOTTE, ZEER CONSTRUCTIEVE SAMENWERKING IN VERSCHILLENDE WERKGROEPEN

*Kristien Manteleers, C the C*



### SD1 ER IS EEN SAMENHANGENDE BELEIDSVISIE

---

#### OD1 Omgaan met waardevol niet beschermd erfgoed

##### OD 1.1 We houden de inventaris bouwkundig erfgoed up-to-date

Na het afsluiten van het openbaar onderzoek voor de vaststelling van de inventaris onroerend erfgoed in de provincie Vlaams-Brabant zijn de opmerkingen en de bezwaren verzameld. Voor het werkingsgebied van de IOED Pajottenland Zennevallei werden twaalf bezwaren ontvankelijk verklaard. Voor elk bezwaar heeft de IOED onderzocht of het al dan niet terecht was. De gemeenten hebben zoveel mogelijk gegevens aangeleverd omtrent eerdere vergunningsaanvragen. De IOED heeft deze gegevens verzameld en heeft per bezwaar een vrijblijvend advies opgesteld. Deze zijn doorgestuurd naar het Agentschap Onroerend Erfgoed, zodat ze meegenomen kunnen worden in de evaluatie voor het definitieve vaststellingsbesluit.

##### OD 1.2 De herinventarisatie van het houtig erfgoed vanuit het Regionaal Landschap Pajottenland en Zennevallei wordt ondersteund

Het regionaal landschap startte niet met de inventarisatie.

#### OD2 Omgaan met religieus erfgoed

##### OD 2.1 De gemeenten Affligem, Dilbeek, Roosdaal en Sint-Pieters-Leeuw worden begeleid in de uitvoering van het kerkenbeleidsplan

De IOED zetelde in **3 werkgroepen rond her- of nevenbestemming**. Voor de kerk in Ruisbroek is een finaal ontwerp voor nevenbestemming ingediend dat inzet op de integratie van de kerk in het dorpsleven en het dorpsplein. De IOED formuleerde advies bij de voorgestelde scenario's tijdens de voorafgaande overlegmomenten.

Na een eerste studie door Abscis architecten van de Sint-Gaugericuskerk te Pamel richtte de gemeente Roosdaal eind 2020 een werkgroep op om de verdere mogelijkheden en noden voor een nevenbestemming te onderzoeken. De IOED vertegenwoordigt binnen de werkgroep het erfgoedluik.

Parcum richtte een werkgroep op om de mogelijkheden te bekijken voor het herbestemmen van de Sint-Laurentiuskerk in Sint-Laureins-Berchem als depotkerk. De IOED zetelt in de werkgroep.

##### OD 2.2 De IOED is betrokken bij het traject rond inventarisatie en waardering van het roerend religieus erfgoed van de erfgoedcel

Op het grondgebied van de IOED werden volgende kerken geïnventariseerd in 2020:

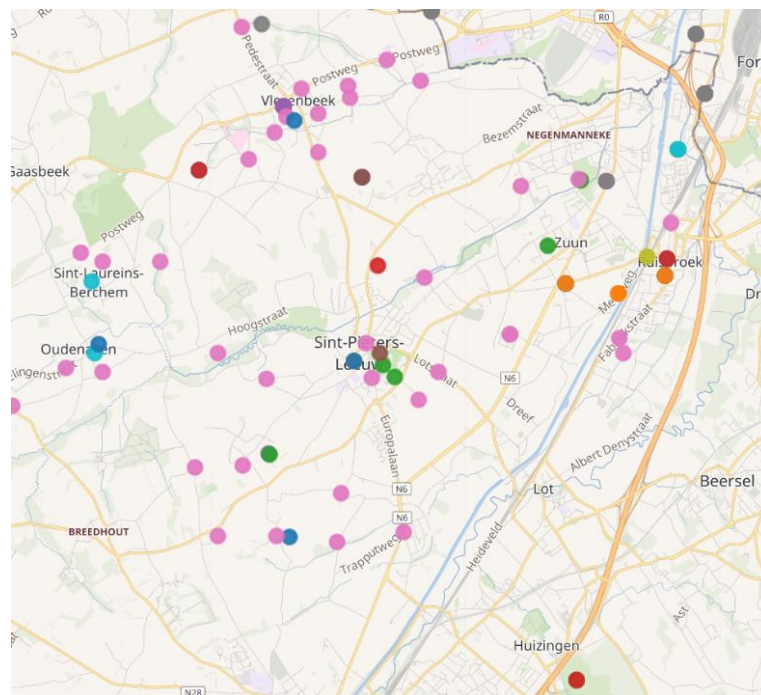
- Dilbeek: de Sint-Rumolduskerk in Schepdaal en de Sint-Egidiuskerk in Groot-Bijgaarden.
- Sint-Pieters-Leeuw: de Sint-Lutgardiskerk in Zuun, de inventarisatie van de O.L.V.-Ten-Hemel-opgenomenkerk in Vlezenbeek is opgestart.

Tijdens iedere inventarisatieactie was er ook aandacht voor het gebouw en de omgeving (o.a. door het fotograferen van interieur en exterieur). Voor de inventarisatie zijn vrijwilligers en jobstudenten ingezet.

### OD 2.3 Sensibilisering en restauratie van kapellen

In navolging van de waardering van de kapellen in Sint-Pieters-Leeuw in 2019 heeft de IOED in samenwerking met de erfgoedambtenaar van de gemeente vier kapellen geselecteerd die als eerste in aanmerking komen voor restauratie. Door covid-19 is dit op pauze gezet tot 2021.

De kapellen van Sint-Pieters-Leeuw werden ook als testdataset [ontsloten via wikidata](#). De IOED wil de mogelijkheden hiervan in de volgende beleidsperiode verder verkennen.



Visualisatie op kaart van erfgoedobjecten per type op het grondgebied van Sint-Pieters-Leeuw ontsloten via Wikidata (kapellen in roze)

## OD3 Omgaan met funerair erfgoed

### OD 3.1 We begeleiden de gemeenten rond de herinrichting van de begraafplaatsen

De IOED ondersteunt gemeenten bij de inventarisatie, de waardering en het kwalitatief beheer van lokale begraafplaatsen.

Op de d'Arconati-begraafplaats in Dilbeek, is de gestart met een uitgebreide inventarisering. Daarvoor heeft de IOED een [methodiek uitgewerkt](#) en een handleiding opgesteld die in de toekomst ook voor andere begraafplaatsen gebruikt kan worden. De IOED verzorgt de opleiding en de coördinatie van de jobstudenten en vrijwilligers die de inventarisatie uitvoeren. Alle stappen worden ondernomen in overleg met de medewerker Erfgoed, Team Kennis, Stroom Vrije Tijd. Er is ook overleg gepleegd met de IT-afdeling van Dilbeek om de gegevens af te stemmen op de database van de gemeente Dilbeek.

In een volgend stadium zal een waarderingskader worden uitgewerkt, zodat bepaald kan worden welke graven bewaard en eventueel gerestaureerd kunnen worden. Er is ook een vergroening voorzien door het Regionaal Landschap.

De inventarisatie en waardering van de begraafplaats van Ruisbroek werd uitgevoerd door Hekate. Samen met de deskundige toerisme en erfgoed van de gemeente heeft de IOED de graven die behoren tot de laagst gewaardeerde categorie verder onderverdeeld om voldoende mogelijkheden voor nieuwe graven aan te duiden en om beter aan te sluiten bij de studie die uitgevoerd werd door landschapsarchitect Andy Malengier.

## **OD4 Omgang archeologisch erfgoed**

### **OD 4.1 Advies bij archeologische dossiers**

In 2020 legde de IOED voornamelijk de focus op OD 4.2. In 2021 zal de IOED in samenspraak met de gemeente de opvolging van archeologische dossiers verder verfijnen.

### **OD 4.2 Er is zicht op uitgevoerde en lopende archeologische activiteit en potentieel**

Er is binnen de gemeenten nood aan een breder overzicht van de gekende archeologie. Om snel input te kunnen geven in archeologische vraagstukken is het belangrijk om deze kennis op een overzichtelijke manier bij te houden. De IOED richtte daarom met de steun van de provincie Vlaams-Brabant een project op met als doel **een actueel overzicht voor het werkingsgebied** te verkrijgen.

Het vertrekpunt bij het samenstellen van dit overzicht is de CAI. Bij gebrek aan toegang tot de CAI – er werden wegens covid-19 geen opleidingen georganiseerd – is er op extracten gewerkt en hebben we een eigen inventarisatiemethodiek uitgewerkt. Alle punten werden gecontroleerd en aangevuld. Op basis daarvan is het mogelijk om kaarten in GIS te maken die een overzicht geven van gekende archeologie in de IOED-gemeenten binnen een bepaald tijdsvak of thema. Deze kaarten en een overzicht van de bevindingen worden in 2021 met de gemeenten gedeeld, zodat het overzicht ook lokaal als beleidsinstrument kan dienstdoen. Daarnaast stelden we met behulp van een jobstudent een digitale bibliotheek op waarin archeologische publicaties die betrekking hebben op de IOED-gemeenten zijn opgenomen.

### **OD 4.3 We begeleiden een gemeente rond publieksootsluiting van archeologische opgravingen**

De tentoonstelling **'Uit Bruegel gegrepen'** stond nog tot februari 2020 in Affligem. Daarin werd ingezoomd op een aantal archeologische vondsten in de regio, zoals kruiken en kannen, die ook op schilderijen van Bruegel afgebeeld zijn. Op die manier werd de link tussen Bruegel en archeologie in de regio gelegd.

Zie verder de activiteiten op de archeologiedagen onder SD4 OD 2.2. en 2.3.

### **OD 4.4 We stimuleren syntheseonderzoek**

Thesisonderwerpen zijn doorgegeven aan Faro, de AU, VUB en UGent. Het onderzoek rond de bunkerstelling Ninove-Waver is afgerond (zie ook SD4 OD 2.3).

## OD 5 Omgaan met landschap

### OD 5.1 We organiseren laagdrempelige gespreksavonden over de verschillende lagen van het landschap

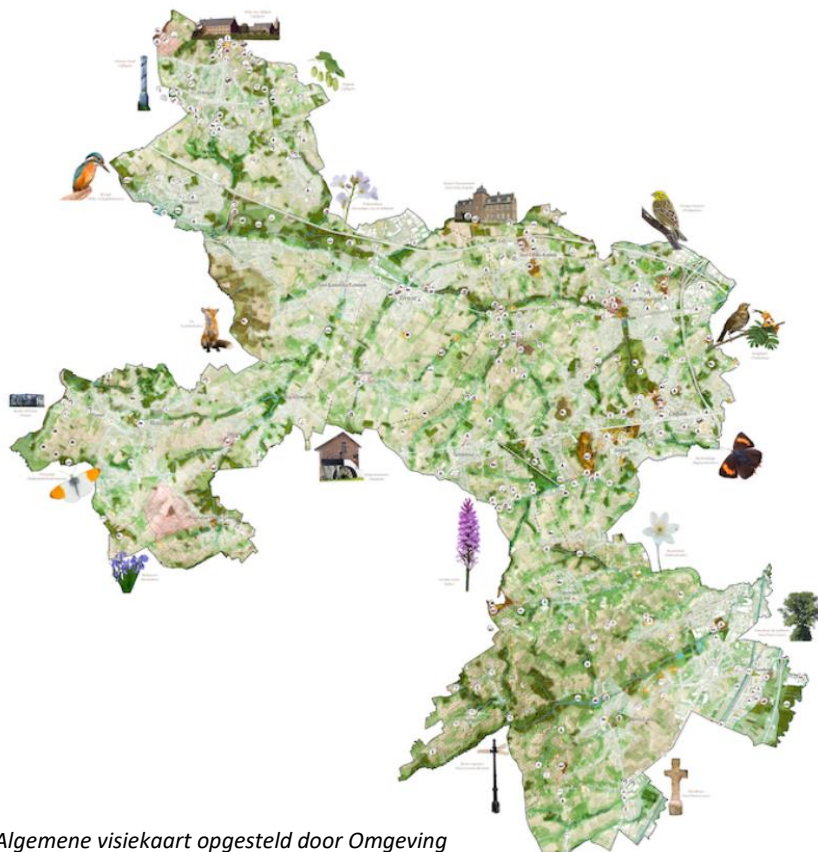
Zie OD 5.2.

### OD 5.2 Samen met het regionaal landschap PZ organiseren we een studiedag

We heroriënteerden de doelstellingen OD 5.1 en 5.2, aangezien contactmomenten met het publiek in 2020 niet voor de hand lagen. De IOED is daarom gestart met twee projecten om de werking rond het erfgoedlandschap te versterken en richting te geven. Op die manier kan er in de toekomst op een integrale manier met het bouwkundig erfgoed, archeologie en het landschap omgegaan worden.

In plaats van laagdrempelige gespreksavonden en een studiedag startte de IOED met een traject rond landschapslezing met als doel om landschapslezing in de streek als methodiek toe te passen voor bewustwording rond het erfgoedlandschap naar het brede publiek toe, naar beleidsmakers en binnen projecten, waardoor het een tweeluik vormt rond de landschapsvisie (zie volgende doelstelling).

Joris Capenberghs heeft in opdracht van de IOED de **methodiek rond het landschapslezen** uitgewerkt. Deze richt zich specifiek op het landschap binnen de IOED-gemeenten. Een landschap kan ons veel vertellen, het is eigenlijk een levend geschiedenisboek. Toch is het niet zo gemakkelijk leesbaar. Je moet namelijk verschillende lagen en verhalen achterhalen. Zo krijg je nieuwe inzichten in het verleden, het heden én de toekomst van het landschap. Landschapslezen is een methode om de **gelaagdheid in het landschap** beter te begrijpen en gewaar te worden. In de landschapslezingmethodiek zijn naast het landschap als drager, ook bouwkundige en archeologische sporen, maar ook culturele erfgoedsporen (bv. religieuze tradities die vorm krijgen in het landschap) belangrijke elementen. In de volgende beleidsperiode wordt de methodiek praktisch uitgewerkt.



Algemene visiekaart opgesteld door Omgeving



### OD 5.3 Uitwerken van een landschapsvisie

Bureau Omgeving heeft in opdracht van de IOED een landschapsvisie uitgewerkt. Er is een digitale workshop georganiseerd waarbij vertegenwoordigers van de vijf betrokken gemeenten aanwezig waren. We nodigden ook externe stakeholders uit: het Agentschap Onroerend Erfgoed, het Agentschap Natuur en Bos, de Provincie-Vlaams-Brabant en het Regionaal Landschap Pajottenland en Zennevallei. Aan de hand van de workshop werden **negen thema's onderscheiden waarbinnen aandachtspunten en mogelijke vervolgstappen** werden aangereikt. De thema's die werden uitgewerkt zijn: natuurlandschappen, agrarische landschappen, kasteeldomeinen, kleine landschapselementen, historisch wegennetwerk, abdijdomen, industriële en ambachtelijke landschappen, het militaire landschap en begraafplaatsen. Het eindverslag en de visiekaarten die per gemeente zijn opgemaakt bieden een brede kijk op de mogelijkheden die het landschap te bieden heeft.

## SD2 DE IOED ONDERSTEUNT GEMEENTEN IN HUN BELEIDSVOORBEREIDING EN -UITVOERING

---

### OD1 De IOED is het eerstelijns aanspreekpunt

#### OD 1.1 Adviesvragen van gemeenten krijgen een tijdig antwoord

Wanneer vergunningsplichtige werken aan vastgesteld bouwkundig erfgoed worden uitgevoerd, vragen de gemeenten advies aan de IOED. Hierbij gaan we waar mogelijk in vooroverleg met de eigenaars om een zo goed mogelijke compromis te bereiken tussen erfgoedwaarden en wooncomfort. In 2020 werden er **16 finale adviezen** toegekend. Daarnaast waren er verschillende overlegmomenten met ambtenaren ruimtelijke ordening over dossiers en met betrekking tot erfgoed gerelateerde panden en zijn er **8 preadviezen** geschreven. Naast een afweging van de verschillende erfgoedwaarden wordt bij het schrijven van de adviezen het gebouw steeds in een **breder context** geplaatst. Zo wordt de samenhang met het landschap en ander bouwkundig erfgoed bekeken, de (open) zichten op het gebouw, houtig erfgoed, ...

### OD2 De IOED adviseert en ondersteunt gemeenten bij concrete dossiers

#### OD 2.1 We werken ons verder in in dossiers van de gemeenten Affligem en Roosdaal

De IOED zetelt in de werkgroep van de Sint-Gaugericuskerk van Pamel (zie ook SD1 OD 2.1). Voor Affligem nam de IOED deel aan de werkgroep voor het ontwikkelen van een landschapsvisie voor het Erembald en Kravaalbos.

### OD3 De IOED brengt de dialoog tussen verschillende diensten op gang

De IOED begeleidt in concrete dossiers waar mogelijk en wenselijk, zoals bij de inventarisatie van de begraafplaatsen in Dilbeek en de begraafplaats in Ruisbroek (zie SD1 OD 3.1).

### OD4 De IOED stemt het beleid af met andere gemeentelijke beleidsdomeinen

Zie SD1 OD 3.1.

## SD3 – ER IS EEN INTEGRALE EN GEÏNTEGREERDE AANPAK VAN WAARDEVOL NIET-BESCHERMD ERFGOED

---

### OD1 De gemeenten sensibiliseren samen met de IOED private eigenaars en bouwpromotoren

#### OD 1.1 Sensibilisering eigenaars inventarispanen

Eigenaars van inventarispanen worden door de ambtenaar RO en door de IOED aangemoedigd om in **vooroverleg** te gaan, zodat de wensen van de eigenaar zo goed mogelijk in lijn komen te liggen met de erfgoedwaarden. Een mooi voorbeeld hiervan is de Kerkhofstraat 44 waarbij een hoeve verbouwd wordt tot drie woningen. Na vooroverleg met de IOED is het ontwerp op dusdanige manier aangepast dat de erfgoedwaarden behouden blijven en de uitbreiding aansluit bij de historische hoeve en tegelijkertijd voldoende eigenheid heeft om als nieuw te herkennen.

Via het magazine PenZine wordt een meer algemene sensibilisering en draagvlakvorming voor roerend, onroerend en landschappelijk erfgoed gecreëerd (zie ook SD3 OD 5.2).



*3-D ontwerp voor Kerkhofstraat 44, Sint-Pieters-Leeuw*

### OD2 Er is een gezamenlijk afwegingskader voor beslissingen

#### OD 2.1 We werken aan een waarderingskader voor funerair erfgoed

Zie SD1 OD 3.1.

### OD3 Er is een integrale en geïntegreerde aanpak van individuele dossiers

Zie SD 1 OD 3.1.

Zie SD 2 OD 3.1

## OD4 Beschermd en waardevol niet beschermd erfgoed is geïntegreerd in gemeentelijk beleid

Zie SD 3 OD 2.1.

## OD5 De gemeenten en de IOED sensibiliseren in samenwerking met partners het publiek

De IOED ondersteunt de gemeente Roosdaal bij het plaatsen van nieuwe QR-codes bij het belangrijkste onroerend erfgoed. In 2020 zijn alle plekken waar een code zal komen ontsloten via Wikipedia. In het voorjaar van 2021 zullen de codes gedrukt en geplaatst worden.

De IOED publiceerde vier artikels over (on)roerend erfgoed in *De Randkrant* en één in *Bladen voor Documentatie*.

### Publicaties

KOEN DEMARSIN, “Tekens van de tijd: De stromen naar de stad” in: *De Randkrant*, 1 september 2020 (online: <https://www.randkrant.be/artikel/tekens-van-de-tijd-de-stromen-naar-de-stad>)

KOEN DEMARSIN, “Tekens van de tijd: In den Congo” in: *De Randkrant*, 1 oktober 2020 (online: <https://www.randkrant.be/artikel/tekens-van-de-tijd-in-den-congo>)

KOEN DEMARSIN, “Tekens van de tijd: Dode stadsvlucht” in: *De Randkrant*, 1 november 2020 (online: <https://www.randkrant.be/artikel/tekens-van-de-tijd-dode-stadsvlucht>)

KOEN DEMARSIN, “Tekens van de tijd: Honger in de stad” in: *De Randkrant*, 1 december 2020 (online: <https://www.randkrant.be/artikel/tekens-van-de-tijd-honger-in-de-stad>)

KOEN DEMARSIN, HILKE ARIJS & JUDITH DE WAELE, “De stralenkroon van Sint-Veroon. Hoe de coronacrisis de omgang met het lokaal erfgoed verandert (?)” in: *Bladen voor Documentatie* 2020/3-4 (december 2020), p. 128-136.

### OD 5.1 We ontsluiten de resultaten van het waarderingstraject waardevol niet-beschermd erfgoed

Deze actie werd niet uitgevoerd als gevolg van de gewijzigde prioriteiten op lokaal vlak.

### OD 5.2 De IOED sensibiliseert de streekbewoners via het magazine Penzine over onroerend erfgoed

In 2020 werd het PajotZennemagazine opnieuw omgedoopt tot PenZine nadat gebruikersonderzoek uitwees dat deze onder deze benaming beter gekend is bij het publiek. Het magazine wordt in samenwerking met de regiopartners (Cultuurregio PZ, Regionaal Landschap PZ, Pajottenland Plus) samengesteld en is online beschikbaar en over **meer dan 400 verdeelpunten** verspreid in de regio. De thematische invulling van de edities werd ingevuld met “Topvrouwen”, “Hete zomer” en “Bij de les”.

Inhoudelijk werden verschillende artikels door de IOED gerealiseerd waarbij het onroerend erfgoed van de streek in de kijker werd geplaatst. Hiernaast werkten we ook aan de invulling van het “koterhoekje” waarbij we aan de hand van ludieke tekstjes, knutselopdrachtjes, kleurplaten, ... onroerend erfgoed en geschiedenis op een toegankelijke manier naar kinderen en jongeren brengen.

In de rubriek 'PajotZenne in beeld' doen we beroep op de fotografie-skills van de inwoners en bezoekers van onze streek. Onder de hashtag (#) PenZine posten ze foto's over cultuur, erfgoed en natuur uit Pajottenland en Zennevallei.



*Een oproep voor 'PajotZenne in beeld' in Penzine*

In 2020 zijn de volgende bijdragen rond onroerend erfgoed verschenen:

- Lente 2020:
  - Straffe verhalen rond de bunkers van het Pajottenland
- Zomer 2020:
  - De Sint-Wivinakapel in Groot-Bijgaarden
  - Koterhoekske (kleurplaat ikv Archeologiedagen)
  - Geestverruimende dranken en kuise boeken: met een bijdrage over de abdijgebouwen van Affligem
  - Koele plekjes uit het verleden
  - Ontdek monumenten & archeologie
  - Op stap met de Erfgoedapp
- Herfst/ Winter 2020:
  - Metaaldetectie: Wat biept er in het landschap?
  - Ontdek mee de tekens van de tijd: met een focus op het veranderende landschap



## SD4 – DE IOED VERGROOT DE KENNIS OVER EN HET DRAAGVLAK VOOR ONROEREND ERFGOED

---

### OD1 De IOED stelt de vergaarde kennis beschikbaar

#### OD 1.1 We doen enkele gerichte communicatieacties

We werkten in 2020 aan een grotere zichtbaarheid van de onroerenderfgoedwerking in de streek. Hiertoe namen we verschillende acties. Via de nieuwsbrief werd onroerend erfgoed in de kijker gezet aan de hand van de nieuwe rubriek “Erfgoed in de kijker”. Hiernaast werd in kader van de **nieuwe website** (lancering 2021) van de organisatie de aandacht voor onroerend erfgoedwerking vergroot door projecten zichtbaarder te ontsluiten. We deden dit onder andere door de archeologische bibliografie te publiceren. Verder zetten we via de **facebookpagina** Erfgoed Pajottenland Zennevallei in op actuele communicatie.

### Erfgoed in de kijker



**Ondergrondse vondsten!**



Afgelopen voorjaar werd in een akker in de buurt van de abdij van Affligem een munt gevonden door een metaaldetecterist. De zilveren munt uit de regeringsperiode van Maria Theresia werd in 1750 in Antwerpen gemaakt. Wil je meer weten over deze vondst en over metaaldetectie?

[Meer info](#)

### Erfgoed in de kijker



**De abdij van Affligem**

Wat is er beter dan een verfrissend biertje in de zomer? De monniken van de abdij van Affligem weten dit al sinds 1074. Maar nog intrigerender dan het bier zijn de bouwgeschiedenis en de woelige historie van de site.

[Meer info](#)

Voorbeelden van 'Erfgoed in de kijker' (bron: [www.cultuurregiopz.be](http://www.cultuurregiopz.be))

## OD2 De IOED sensibiliseert alle betrokkenen bij onroerend erfgoed

### OD 2.2 We zetten de samenwerking met de provincie rond archeologiedagen voort

In het kader van de archeologiedagen ondersteunden we de gemeente Roosdaal met een activiteit rond metaaldetectie.



(Illustratiebeeld) Kinderen zullen zelf aan de slag mogen gaan met een metaaldetector. © Benoit De Freine

## Archeologiedag aan de bunkerweide in het teken van metaaldetectoren en Wereldoorlog Twee

De Roosdaalse Cultuurdienst organiseert in het kader van de Archeologiedagen een evenement op de bunkerweide in Pamel. Enerzijds kan je er meer te weten komen over de Tweede Wereldoorlog dankzij een unieke tentoonstelling, anderzijds zijn er demonstraties en tentoonstellingen over de werking van metaaldetectoren.

Tom Vierendeels 09-10-20, 03:37 Laatste update: 11:43

Bron: Het Laatste Nieuws, 09-10-2020, <https://www.hln.be/roosdaal/archeologiedag-aan-de-bunkerweide-in-het-teken-van-metaaldetectoren-en-wereldoorlog-twee~abad1e62/>

OD 2.3 In het kader van de herdenking van WOII bereiden we publieksacties voor in samenwerking met de erfgoedcel, met het oog op archeologie

De aftakking Ninove-Waver van de KW-linie werd volledig ontsloten binnen het project “Iedereen Wiki”: de vier bunkers op het grondgebied van Roosdaal werden volledig beschreven en gefotografeerd en [ontsloten via Wikipedia](#).

- [https://nl.wikipedia.org/wiki/Aftakking\\_KW-stelling:\\_Ninove-Waver](https://nl.wikipedia.org/wiki/Aftakking_KW-stelling:_Ninove-Waver): ontsluiting van historische en bouwtechnische informatie in samenwerking met het publiek en heemkring RAUSA.



Van de vier bunkers is bunker Ni9 is ook toeristisch ontsloten op de gemeentelijke bunkerweide. Dit project werd bovendien gevaloriseerd tijdens de archeologiedagen, waarbij de site in Roosdaal werd opengesteld en gewerkt werd rond metaaldetectie in samenwerking met MEDEA.



[Bunker Ni6](#)



[Bunker Ni7](#)



[Bunker Ni8](#)



[Bunker Ni9](#)

### OD3 De IOED geeft vrijwilligers die zich inzetten voor onroerend erfgoed ondersteuning

#### OD 3.1 Vrijwilligers worden in het communicatiebeleid opgenomen als doelgroep

We communiceerden met onze vrijwilligers via facebook, mail, telefoon en onlinebijeenkomsten. Zij blijven op de hoogte van onze werking via onze website, nieuwsbrief en facebookpagina. Over mogelijke samenwerkingen communiceren we vooral per mail en telefoon.

#### OD 3.2 We brengen erfgoedvrijwilligers en verenigingen samen tijdens een netwerkmoment

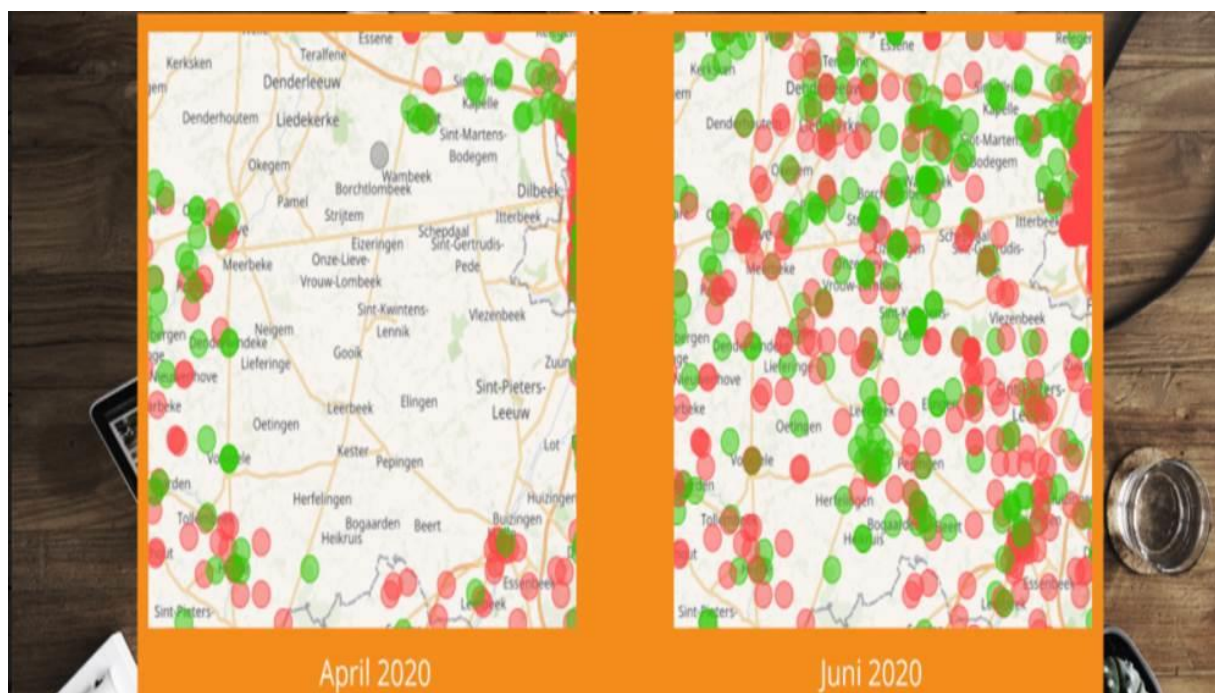
Op 26 november 2020 hebben we de heemkringen samengebracht in een digitaal overleg, ter vervanging van een fysiek overleg.

We organiseerden een digitaal café in december voor alle vrijwilligers. Tijdens de zomer kregen ze allemaal een bedankingskaartje met muntjes. Ook op de Internationale dag van de Vrijwilliger en de Week van de Vrijwilliger zetten we onze vrijwilligers extra in de kijker.

### OD 3.3 We zetten de vrijwilligers in voor inventarisatietrajecten

Bij de **inventarisatie van de begraafplaats d'Arconati** worden vrijwilligers ingezet. Dit is een mengeling van vrijwilligers die voor de IOED werken en vrijwilligers die zich na een oproep door de gemeente Dilbeek hebben aangemeld. Het inventariseren bestaat uit het invullen van een Excel formulier aan de hand van foto's van de graven en een handleiding. De IOED verzorgt de uitleg en begeleiding. (zie ook SD1 OD 3.1).

2020 bood ons ook de mogelijkheid om versneld in te zetten op een duurzame digitale toegankelijkheid van erfgoed in de regio. Na eerdere experimenten met QR-codes en apart ontwikkelde websites werd ingezet op het **ontsluiten van erfgoed via Wikipedia** en aanverwante platformen. Door het maken van foto's, schrijven van artikels, ... konden ook onze vrijwilligers coronaproof aan de slag blijven. Bovendien vergrootte op deze manier de toegang en de vindbaarheid van informatie over het culturele erfgoed in de streek. Een project dat prikkelde en inspireerde, want we mochten het als "goede praktijk" delen met de collega's van Onroerend Erfgoed tijdens een online netwerkmoment rond vrijwilligerswerking tijdens corona.



*Aantal erfgoedplekken ontsloten via Wikipedia in april en juni 2020*

## OD4 De IOED zet het consultatienetwerk actief in ten gunste van alle betrokkenen

### OD 4.1 De IOED geeft het consultatienetwerk vorm

In het kader van de opmaak van de landschapsvisie heeft bureau Omgeving een workshop/netwerkmoment georganiseerd waar lokale en externe stakeholders zijn uitgenodigd (zie SD1 OD 5.3),

waaronder het regionaal landschap, het agentschap natuur en bos, het agentschap onroerend erfgoed, de provincie Vlaams-Brabant en lokale ambtenaren, beleidsmakers en vrijwillige erfgoeddeskundigen. Daarnaast zetelt de organisatie in bestuursraden, zoals van het Regionaal Landschap Pajottenland & Zennevallei. De samenwerking met de lokale erfgoedactoren (vooral heemkringen) bleef behouden tijdens het corona-jaar dankzij de digitale meeting, al was de dynamiek lager. De IOED bleef betrokken bij de acties van het NOE en onderhoudt nauwe contacten met dit netwerk.

### OD1 De gemeentebesturen zijn de pijlers van de IOED

De lokale besturen volgde werking van de IOED nauw op. Dit gebeurde op formele momenten (maandelijks bestuursvergaderingen), maar ook tijdens informeel overleg over bepaalde lokale dossiers. De betrokkenheid van de lokale besturen is zichtbaar op de vernieuwde website.

#### OD 1.1 Beheer website en herzien/herdenken van de website

Het traject voor een nieuwe website werd gestart met aandacht voor de visualisering van de IOED-werking en onroerend erfgoed. Hiervoor werd onder andere gebruik gemaakt van aparte icoontjes die ontworpen werden: landschap – bouwkundig erfgoed – archeologie. De website wordt in maart 2021 gelanceerd.



*Erfgoed-icoontjes op de nieuwe website van de cultuurregio*

### OD2 Er zijn structurele partnerschappen

#### OD2.1 De samenwerking met het regionale landschap is verfijnd

Vanuit de Cultuurregio werken we samen met het Regionaal Landschap Pajottenland & Zennevallei, alsook met regiowerking Pajottenland Plus (leaderwerking) en toerisme Vlaams-Brabant in het kader van een gemeenschappelijke afsprakennota en communicatieplan, waaruit tijdens de afgelopen beleidsperiodes diverse sensibiliserende initiatieven ontstonden (PenZine, QR-bordjesproject, etc). In 2020 evalueerden de partners de samenwerking en bereidden een vernieuwde samenwerkingsovereenkomst voor die aangepast is aan de hedendaagse uitdagingen waar de samenwerking voor staat en die in 2021 door de partners zal goedgekeurd worden.

#### OD 2.2 Er is een structurele samenwerking met andere IOED's binnen het gemeenschappelijk overleg

De IOED bleef betrokken bij de acties van het NOE en onderhoudt nauwe contacten met dit netwerk. Naast de netwerkmomenten wordt er op individueel niveau aan expertise-uitwisseling gedaan.

## OD 2.3 We zoeken samenwerkingsmogelijkheden rond onroerendergoeddepotwerkingen o.a. met Agilas, Provincie Vlaams-Brabant, ...

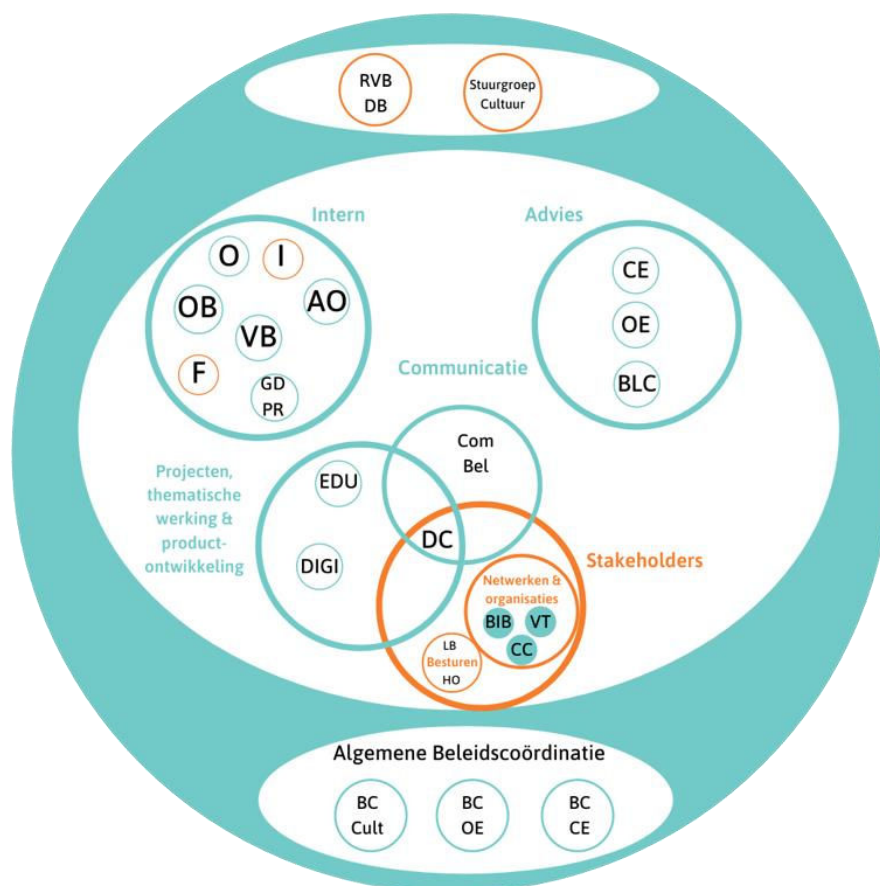
Uitgesteld naar 2021.

### OD 3 Er is een activerend vrijwilligers-, personeels- en competentiebeleid

#### OD 3.1 De IOED-werking is geïntegreerd in de bestaande cultuurregiowerking. We passen de organisatiestructuur aan de nieuwe noden aan

De laatste jaren groeide de werking van de Cultuurregio PZ zowel in de breedte als in de diepte: een IOED werd toegevoegd, het netwerk van de bibliotheken sloot zich aan en een nieuwe pijler rond bovenlokale en transversale cultuurwerking werd in 2020 opgestart. Dit zorgde voor de uitdaging om de nieuwe deelwerkingen met de reeds bestaande te integreren en te verbinden. Voor het uittekenen van **het nieuwe organisatiemodel** hebben we beroep gedaan op een externe consultant (C the C – Christine Manteleers).

Tijdens dit traject werkten we een nieuwe organisatiebrede visie uit: Ook de structuur van de organisatie herwerkten we in functie van rollen die medewerkers opnemen en resultaatgebieden. Het resultaat is een **duidelijk en flexibel organisatiemodel** waarin de plaats van de deelwerkingen duidelijk is en waarin het eveneens duidelijk is binnen welke context de medewerkers werken (bv. naar opdrachten, taakverdeling, etc.). Samen met de medewerkers stelden we nieuwe organisatietools op (evaluatiebeleid, functieprofielen, rollendocument, afsprakenkader, etc.).



Het organisatiemodel van een verankerde en vernetwkte Cultuurregio

### **OD 3.2 We verankeren de IOED-werking met de bovenlokale werking**

De onroerend erfgoedwerking en bovenlokale werking zijn verankerd met elkaar. Dit gebeurde 1) strategisch in de organisatieoefening en 2) in de praktijk door de medewerkers deel te laten uit te maken van hetzelfde team en gemeenschappelijke vergaderingen in te richten. De drie deelwerkingen houden elkaar op de hoogte en versterken elkaar waar mogelijk. Alle collega's maken deel uit van hetzelfde team. Van hieruit stelde het team het actieplannen voor 2021 op elkaar af, zodat de onderlinge samenwerking nog versterkt.

### **OD 3.3 We passen de rechtspositieregeling van de Cultuurregio aan de recente rechtspositieregeling van de gemeente aan**

De rechtspositieregeling werd aangepast en goedgekeurd op de raad van bestuur van 20 november 2020.

### **OD 3.4 We herbekijken de lopende overheidsopdrachten**

Een nieuw boekhoudkantoor werd aangesteld na het doorlopen van een openbare aanbesteding.

### **OD 3.5 We verlengen de projectvereniging**

De projectvereniging werd verlengd via de raad van bestuur op 20 november 2020.

### **OD 3.6 We passen de statuten aan de nieuwe situatie aan**

De statuten werden aangepast en op de raad van bestuur op 20 november 2020 goedgekeurd.

### **OD 3.7 We maken een overkoepelend Cultuurregiobeleid met bijhorend CR-actieplan op vanuit de uitdagingen**

We stelden een geïntegreerd actieplan op voor 2021. We zetten in op [vier transversale doelstellingen](#).

- a. Organisatie: werken aan een sterke organisatie
- b. Publiek: projecten en onderzoek in relatie tot de inwoner
- c. Regionaal delen: ondersteunen van de netwerken en het middenveld door kennisdeling en vormingen
- d. Expertise inzetten

### **OD 1 PRO 9.1.4 Opleiding opvolgen**

De IOED ging [aan de slag met Qgis](#) via zelfstudie. Het programma werd gebruikt tijdens het archeologietraject. De opgedane kennis is ook met de andere medewerkers gedeeld tijdens een interne training.