



ZENDER - Cultuurregio Pajottenland & Zennevallei

Gewijzigd beleidsplan Intergemeentelijke Onroerend Erfgoeddienst

2023-2026

Affligem, Bever, Dilbeek, Galmaarden, Gooik, Herne, Lennik, Pepingen, Roosdaal, Sint-Pieters-Leeuw, Ternat.

INHOUD

INHOUD	1
INLEIDING	6
MISSIE EN VISIE	7
MISSIE.....	7
VISIE.....	7
OMGEVINGSANALYSE.....	10
LIGGING EN BEVOLKING	10
GEOGRAFISCHE CONTEXT	14
GEOLOGIE.....	14
BODEM	15
RELIËF	15
LANDSCHAPSTYPES	16
PAJOTTENLAND	16
DENDERVALLEI	17
ZENNEVALLEI.....	17
MARKVALLEI.....	17
LANDGEBRUIK	18
INFRASTRUCTUUR	19
HISTORISCHE CONTEXT	21
HET GEMEENSCHAPPELIJK ERFGOEDPAKKET	29
INVENTARISSEN VAN HET AGENTSCHAP ONROEREND ERFGOED.....	29
GEMEENTELIJKE INVENTARISSEN	33
KERKENBELEIDSPANNEN CULTUURREGIO PAJOTTENLAND-ZENNEVALLEI	Fout! Bladwijzer niet gedefinieerd.
KENMERKENDE ELEMENTEN IN HET GEZAMENLIJKE ERFGOEDPAKKET	34
ARCHEOLOGIE	34
VERSPREIDE DORPSKERNEN IN HET LANDSCHAP	35

BURCHTEN, KASTELEN EN LANDHUIZEN	36
PAROCHIEKERKEN	38
ABDIJEN EN KLOOSTERGEMEENSCHAPPEN	39
KAPellen	41
VIERKANTS- EN LANGGEVELHOEVES, MOLENS.....	43
BROUWERIJEN.....	44
INFRASTRUCTUUR.....	45
MODERN WONEN	46
OORLOGSERFGOED	46
LANDSCHAPSRELICTEN.....	47
FUNERAIR ERFGOED.....	48
ACTOREN	49
IN DE GEMEENTEN	49
Gemeentelijke diensten	49
Vrijwilligers in de gemeenten die bezig zijn met onroerend erfgoed	51
IN DE REGIO.....	56
Andere te betrekken actoren	58
GEMEENTELIJK ONROEREND ERFGOEDBELEID	59
SAMENWERKING ONROEREND ERFGOEDGEMEENTEN	59
ONROEREND ERFGOED IN HET GEMEENTELIJKE BELEID.....	59
Affligem	59
Dilbeek	59
Roosdaal.....	59
Sint-Pieters-Leeuw	60
Ternat.....	60
Pepingen	60
Gooik	60
Herne.....	61

Lennik.....	62
HALLE	62
GALMAARDEN	63
BEVER	Fout! Bladwijzer niet gedefinieerd.
NODEN VAN DE GEMEENTEN.....	64
NODEN VAN DE ERFGOEDVERENIGINGEN	64
BELEIDSOPTIES	65
DOELSTELLINGEN	66
STRATEGISCHE DOELSTELLING 1:	66
Er is een samenhangende beleidsvisie, opgebouwd vanuit enkele thema's, als basis voor beleidsvoorbereiding en beleidsondersteuning	66
OD 1 - OMGANG MET WAARDEVOL NIET-BESCHERMD ERFGOED	66
OD 2 - Omgang met religieus erfgoed.....	67
OD 3 - Omgang met funerair erfgoed	68
OD 4 - Omgang met archeologisch erfgoed	68
STRATEGISCHE DOELSTELLING 2:	70
OD 1 - De ioed is het eerstelijns aanspreekpunt voor gemeenten op het vlak van onroerend erfgoed	70
OD 2 - De IOED adviseert en ondersteunt gemeenten bij de opmaak en uitvoering van concrete dossiers, zoals beheersplannen, ruimtelijke uitvoeringsplannen, herbestemmings-, ontsluitings- en beschermingsdossiers.....	70
OD 3 - De IOED brengt de dialoog tussen verschillende diensten binnen een gemeente op gang om een integrale en geïntegreerde aanpak van onroerend erfgoed te bewerkstelligen	70
OD 4 - De IOED stemt het beleid af met andere gemeentelijke beleidsdomeinen	70
STRATEGISCHE DOELSTELLING 3:	71
OD 1 - degemeentensensibiliseren samen met de ioed private eigenaars en bouwpromotoren rond waardevol niet-beschermd erfgoed	71
OD 2 - Eriseengezamenlijk afwegingskader voor beslissingen rond de toekomst van waardevol niet- beschermd erfgoed	71
OD 3 - Er is een integrale en geïntegreerde aanpak van individuele dossiers	71
OD 4 - Beschermd en waardevol niet-beschermd erfgoed is geïntegreerd in gemeentelijk beleid van andere domeinen.....	72

OD 5 - Syntheseonderzoek wordt gestimuleerd	72
STRATEGISCHE DOELSTELLING 4:	73
OD 1 - De IOED stelt de vergaarde kennis beschikbaar voor besturen en bewoners, in samenspraak met het Agentschap Onroerend Erfgoed, de Erfgoedcel en het Regionaal Landschap, en zo veel mogelijk via bestaande digitale platforms	73
OD 2 - De IOED sensibiliseert alle betrokkenen bij onroerend erfgoed in samenwerking met het Agentschap Onroerend Erfgoed, de Erfgoedcel en het Regionaal Landschap	73
OD 3 - De communicatie van de IOED binnen het werkingsgebied van de cultuurregio Pajottenland Zennevallei wordt op elkaar afgestemd	74
OD 4 - De IOED doet aan kennisdeling met vrijwilligers die zich inzetten voor onroerend erfgoed	74
OD 5 - De IOED zet vrijwilligers actief in, in de uitvoering van concrete acties	74
OD 6 - De IOED zet het consultatienetwerk actief in ten gunste van alle betrokkenen	74
STRATEGISCHE DOELSTELLING 5:	75
OD 1 - De gemeentebesturen zijn de pijlers van de IOED	75
OD 2 - Er zijn structurele partnerschappen die een duurzame en kwaliteitsvolle werking verzekeren ..	75
OD 3 - Er is een activerend vrijwilligers-, personeels- en competentiebeleid	75
OD 4 - Werking van de IOED's worden op elkaar afgestemd en versterken elkaar	76
UITBOUW VAN EEN CONSULTATIENETWERK.....	77
BINNEN DE GEMEENTEN	77
TUSSEN DE GEMEENTEN	77
MET ANDERE OVERHEDEN	77
MET ANDERE DESKUNDIGEN.....	77
MET ANDERE ORGANISATIES	78
MET ORGANISATIES DIE MEE KUNNEN WERKEN ROND SENSIBILISERING EN HET VERGROTEN VAN HET DRAAGVLAK.....	78
ONDERSTEUNING VAN VRIJWILLIGERS	78
ORGANISATIESTRUCTUUR.....	79
SAMENSTELLING EN COMPETENTIES TEAM.....	80
PROFIEL STAFMEDEWERKER ONROEREND ERFGOED	80
BIJLAGEN	81

SWOT-CORRELATIEMATRIX	81
GERAADPLEEGDE LITERATUUR.....	87

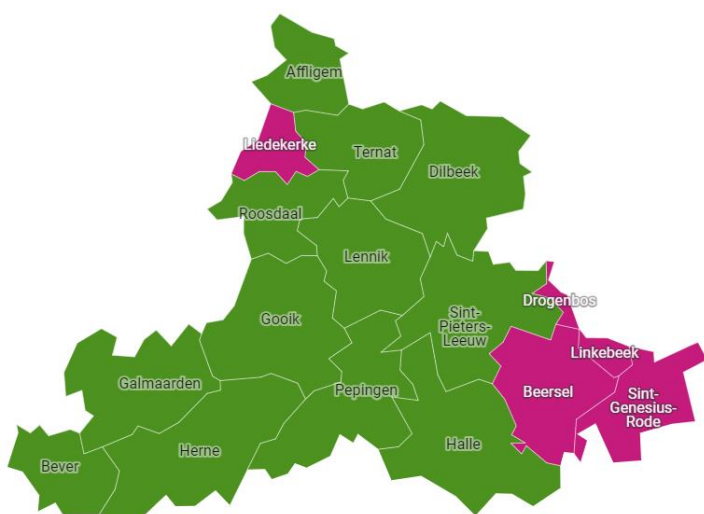
INLEIDING

Sinds 2017 zijn vier gemeenten binnen de projectvereniging Cultuurregio Pajottenland & Zennevallei aangesloten bij IOED Pajottenland Zennevallei: Affligem, Dilbeek, Roosdaal en Sint-Pieters-Leeuw. In de nieuwe beleidsperiode 2021-2026 werd succesvol een uitbreiding van de werking aangevraagd met de toetreding van de gemeente Ternat. In 2024 wensen zeven nieuwe gemeenten toe te treden tot deze werking:

- De gemeenten Lennik, Herne, Gooik en Pepingen – waarvan het traject tot erkenning als IOED in 2021 niet gehonoreerd werd.
- De stad Halle en de gemeenten Galmaarden en Bever.

Belangrijk om te vermelden is dat de gemeenten Herne, Gooik en Galmaarden in 2023 een fusietraject hebben doorlopen. Vanaf 1 januari 2025 zal de fusiegemeente Pajottegem worden opgericht.

Alle gemeenten liggen in het centrum van het land, in de nabijheid van Brussel. De gemeenten zijn gelegen in een centraal grensland. Eeuwenlang speelde de geschiedenis van de streek zich namelijk af op de grens van diverse gemeenschappen: Romeinen en Germanen, Brabant en Vlaanderen - recent Brussel en Vlaanderen -, Vlamingen en Franstaligen. De rijke grond en de verbindingen met en via het water hebben mensen aangetrokken tot deze gemeenten. Millennia lange bewoning, ontginning, bebouwing en nijverheid hebben geresulteerd in een gebied dat enerzijds nog een agrarisch karakter heeft en anderzijds geürbaniseerd en geïndustrialiseerd is. Het onroerende erfgoed getuigt van deze ontwikkelingen en geeft de gemeenten en hun brede omgeving een eigen gezicht.



De twaalf gemeenten delen dezelfde maatschappelijke uitdaging, namelijk demografische druk op de bebouwde kernen en de uitbreiding naar het niet-bebouwde nog agrarische landschap. De grote, semi-urbane gemeenten Dilbeek, Sint-Pieters-Leeuw en Halle staan economisch en demografisch sterk onder invloed van Brussel. Deze tendens zet zich gestaag voort naar Roosdaal, Ternat en Affligem, Gooik, Lennik, Herne, Pepingen en Galmaarden die zijn geëvolueerd tot middelgrote gemeenten

met een almaar groeiend randstedelijk karakter. De hiermee gepaard gaande ontwikkelingen stellen de gemeenten voor grote uitdagingen. In het aangaan van die uitdagingen speelt de Intergemeentelijke Onroerend Erfgoeddienst ondertussen een belangrijke rol. Zowel de reeds aangesloten als nieuwe gemeenten willen samen de ingeslagen weg verderzetten en verder uitbouwen. Dit gewijzigd beleidsplan vormt tevens het bewijs dat de aangesloten besturen resoluut wensen in te zetten op een stevig lokaal onroerend erfgoedbeleid en ZENDER (Cultuurregio Pajottenland & Zennevallei) hier als de partner bij uitstek in zien.

ZENDER zet middels dit geactualiseerd beleidsplan de eerste stappen naar een gebied dekkende IOED-werking vanaf 2027.

MISSIE EN VISIE

MISSIE

Zender is de naam van de Cultuurregio Pajottenland & Zennevallei. Het is een samenwerkingsverband van 17 gemeentebesturen uit de streek en van diverse partners die vanuit een culturele insteek samenwerken om de leefomgeving van het Pajottenland en de Zennevallei te versterken. We werken samen aan een open, participatieve en duurzame samenleving. Cultuur zien we breed. Voor ons betekent cultuur zoveel als de duurzame impact die we als mensen hebben op onze leefomgeving, gisteren, vandaag en morgen.

IOED Zender zorgt ervoor dat onroerend erfgoed een kwaliteitsvolle leefomgeving versterkt. Vanuit de intergemeentelijke samenwerking willen we de regio betrekken bij het onroerend erfgoed door te bemiddelen en te adviseren. We focussen ons op **behoud, beheer, ontsluiting en participatie**.

VISIE

De Intergemeentelijke Onroerend Erfgoeddienst Pajottenland Zennevallei maakt deel uit van ZENDER, Cultuurregio Pajottenland & Zennevallei, een intergemeentelijke samenwerking rond cultuur en erfgoed in de gemeenten Affligem, Bever, Dilbeek, Galmaarden, Gooik, Halle, Herne, Lennik, Pepingen, Roosdaal, Ternat en Sint-Pieters-Leeuw. De IOED ondersteunt gemeenten om een integraal onroerend erfgoedbeleid vorm te geven en adviseert bij de uitvoering er van.

De regio betrekken

De Intergemeentelijke Onroerend Erfgoeddienst wil zo veel mogelijk bewoners en bezoekers van de regio Pajottenland & Zennevallei bewust maken van en betrekken bij het lokale onroerend erfgoed. Dit doen we door trajecten te faciliteren over gemeentegrenzen heen, door waar mogelijk participatieve projecten in te zetten en door nieuwe methodieken, thema's en doelgroepen te implementeren. Via samenwerkingen en netwerken willen we anderen inspireren en ondersteunen om zelf aan de slag te gaan. We communiceren toegankelijk over onze werking en projecten.

Aan enkele doelgroepen (zoals bijvoorbeeld eigenaren en beheerders van onroerend erfgoed, bouwpromotoren en anderen ...) besteden we extra aandacht. We werken samen met de doelgroep zelf of de partners die hen vertegenwoordigen. Zo verbreden we ons netwerk en verankeren we ons in diverse sectoren.

Twee concepten vormen een basisattitude in onze werking. Via multiperspectiviteit kijken wijzelf en onze partners via verschillende invalshoeken naar de zaken en plaatsen elementen in hun context. Zo nemen we naast de erfgoedwaarde, steeds de gebruikswaarde en de gevoelswaarde mee op in het debat. Op deze wijze stimuleren we de verankering van onroerend erfgoed in verschillende beleidsdomeinen.

Door mensen te betrekken, benutten we het potentieel van onroerend erfgoed als belangrijke bron voor een kwaliteitsvolle leefomgeving. Met onze werking willen we maatschappelijke impact bereiken door via onroerend erfgoed de sociale cohesie te versterken, een stimulans te bieden voor leerprocessen die helpen om de geschiedenis en de eigen identiteit beter te begrijpen, door onroerend erfgoed in te zetten als bron voor creativiteit en innovatie en als katalysator voor duurzaamheid. De duurzame resultaten en effecten van onze werking en projecten zijn hiervoor een toetssteen.

Onze rol in het netwerk

De Intergemeentelijke Onroerend Erfgoeddienst neemt, als ondersteuner, voortdurend andere rollen op. Vanuit onze ervaring en expertise, staan we vandaag bewuster stil bij de rol die we in elke samenwerking opnemen en zijn hierover transparant naar onze partners. IOED Zender focust op het stimuleren, verbinden en begeleiden en neemt daarbij vooral de rollen van raadgever, draagvlakvormer en criticus op alsook die van initiatiefnemer, leider, diplomaat en woordvoerder.

We bemiddelen en zoeken hierbij steeds naar afstemming tussen de diverse partners. We treden op als woordvoerder en sensibiliseren betrokkenen rond hun erfgoed. Zo zetten we het erfgoed op de kaart en werken we actief aan een breed draagvlak.

We adviseren gemeentes en doen dit steeds, vanuit onze vakkennis, met een kritische blik. We zijn aanspreekbaar en nemen initiatief om doelstellingen en thema's te lanceren. Hiervoor reiken we hen methodieken aan om dit in hun lokale praktijk toe te passen.

IOED Zender is een intergemeentelijke samenwerking. De 12 gemeenten vormen de poten van onze werking. Vertegenwoordigd in de raad van bestuur van de projectvereniging, dragen lokale bestuurders de verantwoordelijkheid voor een kwalitatieve erfgoedwerking en voor een sterke link met de lokale besturen en gemeentelijke diensten. In onze werking bouwen we een regelmatige terugkoppeling naar en hoge betrokkenheid van de gemeentebesturen en -diensten in via een stuurgroep.

Onroerend Erfgoeddienst PZ heeft een sterk netwerk uitgebouwd van erfgoedpartners; heemkringen, ambtenaren cultuur en ruimtelijke ordening, streekorganisaties, onroerend erfgoeddepots en het IOED-netwerk. Dit netwerk blijft doorlopend een belangrijke spil in de werking.

De IOED evolueert naar een scherper profiel. Intern maken we keuzes in wat we wel en niet doen en welke rollen we wensen op te nemen. Onze doelstellingen, missie en visie helpen ons om bewuste keuzes te maken. In onze communicatie blijft een open houding voorop staan zodat we als organisatie aanspreekbaar blijven om nieuwe thema's, partners en mogelijkheden te blijven aantrekken. We zoeken dit ook bewust op via samenwerkingsprojecten, via onze streeksamenwerking en brede werking binnen de cultuurregio en onze aanwezigheid in diverse netwerken.

Interne werking

Binnen de werking van de IOED staat een team van professionele medewerkers aangevuld met vrijwilligers garant voor de kwalitatieve uitvoering van het beleid.

Het vaste team wordt, op projectbasis aangevuld met tijdelijke medewerkers en aangestuurd door een algemeen coördinator. De onroerend erfgoeddienst werkt vanuit een flexibel, maar duidelijk kader aangepast aan de noden van de werking en afgestemd op de sterktes van de werknemers. Personeelsleden krijgen de ruimte en verantwoordelijkheid om zichzelf te ontplooien. Elk personeelslid streeft naar het competentieniveau dat voor zijn functie in de competentiematrix is vastgelegd. Door intern frequent terug te koppelen zorgen we voor een hoge betrokkenheid.

We creëren binnen de organisatie een aangename omgeving waarin we ook vrijwilligers een zinvolle tijdsbesteding aanbieden. De vrijwilligers zijn ondersteuners voor het erfgoedveld en ambassadeurs voor de erfgoedwerking in de streek. We schakelen hen in voor generieke taken en in het kader van projecten.

Persoonlijke begeleiding wordt voorzien op zo'n manier dat elke kans om vaardigheden optimaal in te zetten en aan te scherpen wordt benut.

De werking van de IOED kadert binnen de projectvereniging Cultuurregio Pajottenland & Zennevallei. We streven naar een integrale, geïntegreerde en inclusieve werking waarbij we werken aan de afstemming en samenwerking met andere deelwerkingen zoals Erfgoedcel PZ en Bovenlokale Cultuur. Dit doen we om de impact van de onroerend erfgoedwerking op andere domeinen, en omgekeerd, te vergroten.

Het is een ambitie om nog meer naar de andere deelwerkingen en sectoren toe te groeien. We werken een heldere organisatiestructuur uit die dit toelaat. We doen dit op zo'n manier dat het de Cultuurregio als organisatie, haar deelwerkingen en haar personeel, ten goede komt. Door nog bewuster af te stemmen op de eigen interesses, sterktes en ambities en met collega's samen te werken, boeken we binnen processen en projecten nog sterkere resultaten. Gedeelde resultaten zijn een streefdoel.

OMGEVINGSANALYSE¹

LIGGING EN BEVOLKING

Pajottenland en de Zennevallei vormen samen het zuidwesten van de provincie Vlaams-Brabant en maken deel uit van de 'Groene Gordel'. Dit is de zogenaamde 'landelijke zone rond het Brussels Stedelijk Gewest'. De regio telt 264.658 inwoners (1 januari 2019) en omvat een 17-tal zeer verschillende gemeenten. Het zijn alle fusiegemeenten, behalve de faciliteitengemeente Bever aan de westrand van Pajottenland, nabij de provincie Henegouwen en Drogenbos dat tegen Brussel aanleunt.

Op basis van de informatie, raadpleegbaar op www.geopunt.be, kan volgende indeling worden gemaakt. Bever, Galmaarden, Herne, Gooik, Pepingen en Lennik zijn uitgestrekte, vrij dun bevolkte landelijke gemeenten met een verspreide bewoning. Roosdaal, Ternat, Liedekerke en Affligem – langs de verkeersassen Ninove-Brussel en Gent-Brussel (E40 en spoorweg) – zijn middelgrote gemeenten met een almaar groeiend randstedelijk karakter. De grote, semi-urbane gemeenten Dilbeek, Sint-Pieters-Leeuw en Beersel staan economisch en demografisch sterk onder invloed van Brussel, net zoals de stad Halle en de faciliteitengemeenten Drogenbos, Linkebeek en Sint-Genesius-Rode.

bevolkingsdichtheid 2018 - gemeenten van Vlaams-Brabant



Toch is hierbij een aantal kanttekeningen op zijn plaats. De meeste gemeenten in de Vlaamse Rand kenmerken zich vooral door verstedelijkte agglomeraties met een hoge bevolkingsdichtheid, terwijl hun buitengebied – naast de groeiende residentiële woonfunctie – vaak nog veel open ruimte biedt voor landbouwactiviteiten. De

¹ Cfr. Gevraagd document 'omgevingsanalyse'.

kleinere deelgemeenten en buurten zijn hierdoor erg vergelijkbaar met de meer landelijke gemeenten verderop.

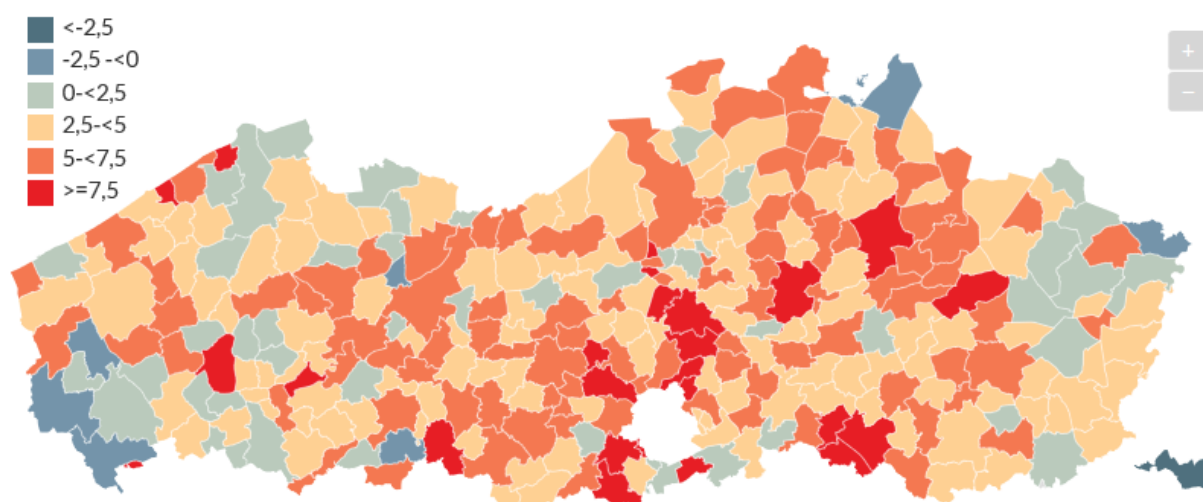
Dit geldt veel minder voor het buitengebied van Linkebeek en Sint-Genesius-Rode dat in hoofdzaak residentieel is. Op hun beurt vertonen de bewoningskernen van de hoofdgemeenten Lennik en Gooik, net zoals in Roosdaal en Ternat, al heel wat randstedelijke kenmerken, zodat het onderscheid tussen deze gemeenten soms eerder artificieel is. Bovendien verstedelijkt het centrum van Liedekerke de laatste jaren erg snel.

De landelijke gemeenten Bever, Galmaarden, Herne, Gooik, Pepingen en Lennik tellen slechts 40.293 inwoners. Dit betekent een bevolkingsdichtheid van 195 inwoners per km². Ternat, Liedekerke, Affligem en Roosdaal tellen 53.900 inwoners (1 januari 2019). De bevolkingsdichtheid van 724 inwoners per km² is hier hoger dan de gemiddelde bevolkingsdichtheid in de provincie Vlaams-Brabant, resp. 541 inwoners per km². Dilbeek, Sint-Pieters-Leeuw, Beersel en Halle vertegenwoordigen met 140.866 inwoners meer dan de helft van de regiobevolking. De bevolkingsdichtheid van 904 inwoners per km² is vergelijkbaar met die van de faciliteitengemeenten Drogenbos, Linkebeek en Sint-Genesius-Rode met 974 inwoners per km². Ook deze cijfers dienen met voorzichtigheid te worden benaderd. Zo loopt de bevolkingsdichtheid van de sterk verstedelijkte kern van Liedekerke op tot 4.272, die van Drogenbos tot 6.039 en die van Halle zelfs tot 7.844 inwoners per km².

Alle gegevens wijzen erop dat de bevolking in de regio het volgende decennium aanzienlijk zal toenemen. Verwacht wordt dat dit zal gebeuren met 6,2%. Dit is beduidend meer dan de verwachte groei in Vlaanderen, resp. 4,9%. Deze toename is bijna volledig voor rekening van de sterk verstedelijkte gemeenten nabij Brussel. Terwijl de prognose in de landelijke en de faciliteitengemeenten ten opzichte van Vlaanderen negatief is, resp. 3,5% en 3,4%, en in de Randstedelijke gemeenten ongeveer gelijk, resp. 5,1%, wordt in Dilbeek, Beersel, Sint-Pieters-Leeuw en Halle een groei van 7,3% verwacht. Het platteland vergrijst vlugger dan de meer verstedelijkte gebieden, terwijl de gemiddelde gezinsgrootte afneemt en de gezinssamenstellingen heterogener en complexer worden.

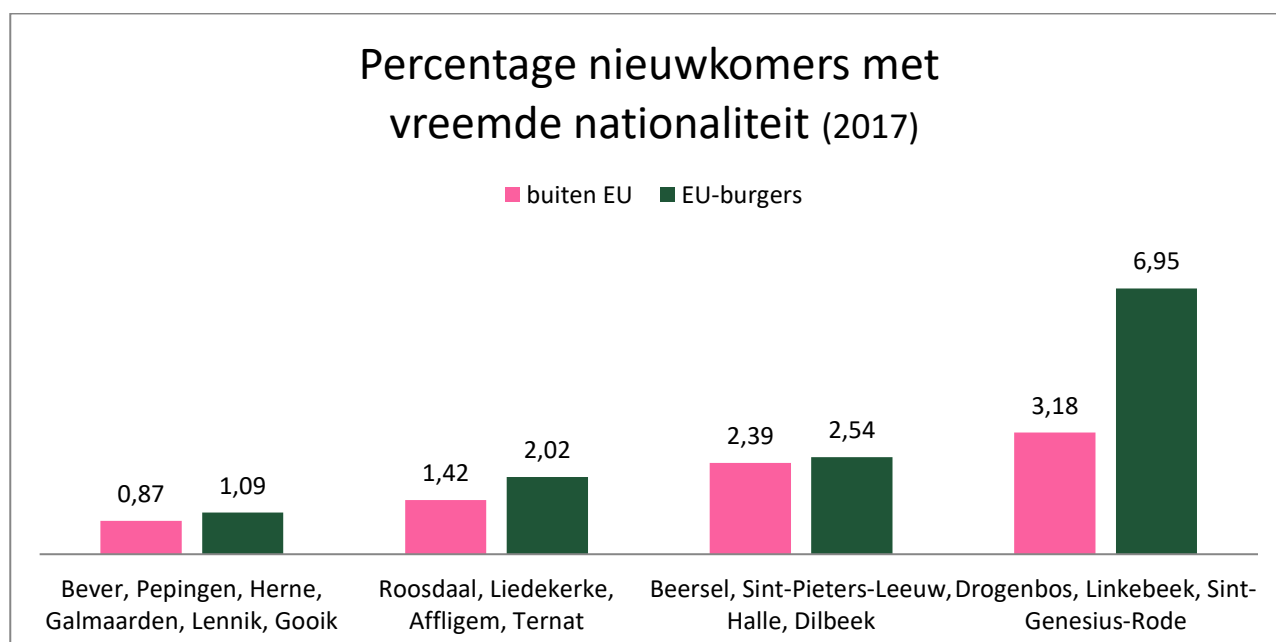
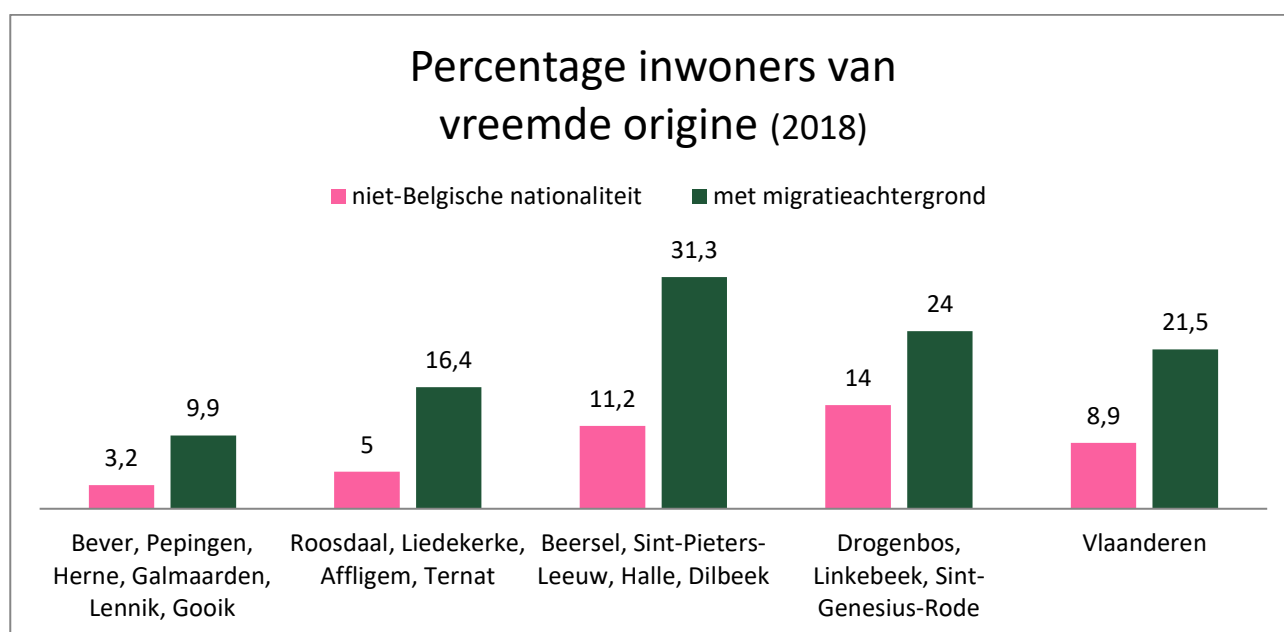
Verwachte groei van de bevolking

Gemeenten van Vlaams Gewest, 2018-2028, in %



De laatste jaren is het aantal inwoners van vreemde origine in Pajottenland en de Zennevallei exponentieel toegenomen, meer dan de gemiddelde groei in Vlaanderen. Deze tendens is ook elders in Vlaams-Brabant waarneembaar. Toch zijn er regionaal grote verschillen, zoals uit onderstaande tabel blijkt. Terwijl de landelijke en Randstedelijke gemeenten nog ruim onder het Vlaamse gemiddelde zitten, is de aanwezigheid van inwoners met een niet-Belgische nationaliteit of met een migratieachtergrond in Dilbeek, Halle, Sint-Pieters-Leeuw en Beersel opmerkelijk hoog. Dit geldt in mindere mate ook voor de drie faciliteitengemeenten.

Om deze evolutie te begrijpen is het cijfermateriaal (uit 2017) van de instroom van nieuwkomers van niet-Belgische nationaliteit indicatief en zeer verhelderend.



Het grootste aantal nieuwkomers in Pajottenland en de Zennevallei komt uit de Europese Unie. Samen vormen ze ruim de helft van het aantal nieuwkomers. In Sint-Genesius-Rode, Drogenbos en Linkebeek bedraagt hun aantal zelfs meer dan twee derde. De meesten zijn werkzaam in of nabij Brussel, bemiddeld en niet zelden op een of andere manier verbonden aan de Europese instellingen. Een kleinere groep komt uit de rijkere OESO-landen (Australië, Canada, Chili, Fiji, IJsland, Japan, Zuid-Korea, Nieuw-Zeeland, Noorwegen, Verenigde Staten en Zwitserland). De meeste volwassen nieuwkomers zijn jong: ruim 60% is tussen de 18 en 34 jaar, 28% tussen de 35 en 49 jaar.

Ook het aantal bewoners van niet-Europese herkomst is atypisch ten opzichte van de situatie in het Vlaamse Gewest. Opmerkelijk zijn de uitgesproken concentraties van allochtonen en nieuwkomers uit de Maghreb landen en Sub-Saharaans Afrika, naast – in mindere mate – de weliswaar groeiende instroom asielzoekers en vluchtelingen uit het Midden-Oosten. Ook hier dienen enkele tendensen en inzichten nader te worden toegelicht.

Sint-Pieters-Leeuw kent, net zoals ‘tewerkstellingsgemeente’ Drogenbos, de grootste groep inwoners van Noord-Afrikaanse origine, resp. 12,8% en 11,7%, gevolgd door Dilbeek (7,6%), Halle (5,2%), Beersel (4,1%) en Liedekerke (3,8%). Elders ligt het cijfer onder het Vlaamse gemiddelde (3,4%). De gemeenschap van Turkse oorsprong is vrij klein in vergelijking met het Vlaamse gemiddelde (2,1%). In de hele regio is het aandeel Afrikanen uit andere, meer zuidelijke landen daarentegen uitzonderlijk hoog, zeker ten opzichte van het Vlaamse gemiddelde (1,8%). De grootste concentratie bevindt zich langs de drukke spoorverbinding Gent-Brussel. Liedekerke spant de kroon met 8,6% (het nabijgelegen Denderleeuw telt zelfs 10,9%!), gevolgd door Affligem (3,5%), Ternat (2,2%), Lennik (1,9%) en Roosdaal (1,8%). Halle telt 4,1% inwoners uit Sub-Saharaans Afrika. Ook in de Vlaamse Rand is hun aanwezigheid opmerkelijk: Sint-Pieters-Leeuw (4,3%), Sint-Genesius-Rode (3,8%), Beersel (3,3%), Linkebeek (3,1%) en Dilbeek (3%). Hoewel het aandeel bewoners van niet-Europese herkomst (4,5%) in de landelijke gemeenten – voorlopig – verwaarloosbaar is, volgen ze de regionale tendens, resp. 1,5% van Maghrebijnse herkomst, 1,3% van elders uit Afrika.

De nabijheid van Brussel heeft grote invloed op de Vlaamse Rand. Zo zijn de meeste migratiebewegingen er van en naar Brussel. In 2015 kwam 44% van de nieuwkomers uit het Brussels Hoofdstedelijk Gewest, terwijl 25% van wie er vertrok, naar Brussel verhuisde. Hiervan zijn 30% niet-Belg. Het aantal inwijkingen van vreemde origine is de laatste tien jaar bijna verdubbeld. Het merendeel komt uit Europese Unie (73,3%). Steeds meer twintigers trekken naar de hoofdstad, terwijl vooral jonge gezinnen naar de Vlaamse Rand te verhuizen.

Tot slot vraagt ook de specifieke onderwijssituatie in de Randstedelijke en verstedelijkte gemeenten eveneens enige toelichting. Het aantal leerlingen in het basis- en secundair onderwijs dat thuis geen Nederlands spreekt, is er in verhouding tot Vlaanderen hoog, zoals blijkt uit onderstaande tabel (2018). De nabijheid van Brussel betekent dat er – naast inwoners van vreemde origine en nieuwkomers uit het buitenland – ook veel Franstalige Belgen in de gemeenten wonen. Dit geldt zeker voor de faciliteitengemeenten. Een grote groep Afrikanen uit Congo, Rwanda, Burundi en voormalige Franse kolonies spreekt eveneens Frans, terwijl er – vooral door de aanwezigheid van zoveel burgers uit de Europese Unie – eerder sprake is van veeltaligheid. De kennis en het gebruik van het Nederlands zijn bij de meeste nieuwkomers uit het buitenland veelal beperkt.

Onderzoek naar het Nederlands als thuistaal van lagere schoolkinderen in de Vlaamse Rand bevestigen dit inzicht: slechts 39,1% in de faciliteitengemeenten en 69,7% in de overige gemeenten. Uit cijfers van Kind en Gezin over de taal die moeders met hun baby spreken, blijkt dat 33,8% Nederlands spreekt, 40,2% Frans en het overige deel ‘andere talen’.

GEOGRAFISCHE CONTEXT

De geografische en geologische context van de betrokken gemeenten wordt besproken aan de hand van verschillende bronnen. Deze omvatten o.a. de Tertiair- en Quartair-geologische kaarten, de Bodemassociatie- en de Bodemkaart, de Fysische Systeemkaart en de Atlas met traditionele landschappen. Tevens wordt ook gekeken naar het landgebruik en de infrastructuur die bepalend is (geweest) voor de ontwikkeling van de regio. Het werkingsgebied wordt daarbij gesitueerd in Pajottenland, op het interfluvium tussen de Dender en de Zenne.

Omdat de bodemopbouw in Vlaams-Brabant zeer divers is, geven we een regionale indeling volgens bodemassociaties in combinatie met geomorfologie op basis van de fysisch-geografische streken. Deze structuren moeten als dynamische en complexe systemen worden aanzien, zonder vast omliggende grenzen. We plaatsen hiermee de twaalf gemeenten in een brede context van Pajottenland en Zennevallei, omdat de administratief- bestuurlijke grenzen niet altijd samenvallen met geografische entiteiten.

GEOLOGIE

De belangrijkste geologische formaties van Pajottenland en Zennevallei dateren uit het Tertiair. Het zijn de horizontale zandige en lemige lagen, afgezet door de zee. De tertiaire lagen werden in het Pleistoceen (Quartair) door erosie sterk aangetast. De kleiige lagen boden meer weerstand aan de erosie en vormden de heuveltoppen van het tertiair reliëf. Tijdens de laatste ijstijd werd löss afgezet, waar we de vruchtbare en open landbouwgebieden aan te danken hebben. De tertiaire lagen komen slechts op een zeer beperkt aantal plaatsen aan het oppervlak. Aan het einde van de ijstijden verdween de permanent bevroren ondergrond door het verzachtende klimaat. Er trad erosie op: de voor het huidige landschap typerende beekvalleien werden verder uitgediept. Het tertiair zorgt ook voor een opvallend verschil tussen het landschap ten oosten en ten westen van de Zenne. Aan de basis hiervan liggen harde kalkzandsteenbanken van het Brusseliaan, een laag die in deze periode gevormd is. De harde lagen geven aanleiding tot het ontstaan van een uitgesproken reliëf ten oosten van de Zenne, terwijl ten westen het landschap zachter golvend is.

De geologische formaties die tijdens het Tertiair (66 tot 2,58 miljoen jaar geleden) in Pajottenland door de zee werden afgezet, waren dus bepalend voor de huidige topografie: het golvende landschap dat vandaag zo typerend is voor deze regio, vormt voor een belangrijk deel een weerspiegeling van de top van deze Tertiaire zand- en kleilagen.² De ijzerhoudende Diestiaanzanden die als laatste tijdens het Tertiair werden afgezet, oxideerden na terugtrekking van de zee en versteenden tot ijzerzandsteen. In vergelijking met de zachtere onderliggende lagen waren deze voormalige zandbanken beter bestand tegen erosie, waardoor een reeks heuveltoppen, zoals de Kesterheuvel en andere heuvels in de Vlaamse Ardennen, ontstonden. Deze Tertiaire afzettingen werden tijdens het Quartair (2,58 miljoen jaar geleden tot heden) door de aanwezige rivieren diep ingesneden en tijdens de Laatste IJstijd afgedekt door een löss-laag. Deze löss, de vruchtbare landbouwgrond van vandaag de dag, bestaat uit fijne lemen stofdeeltjes die door de wind werden getransporteerd en vervolgens afgezet. Op een beperkt aantal locaties in Pajottenland, zoals bv. op de kam tussen Onze-Lieve-Vrouw-Lombeek en Dilbeek, is het Quartaire dek echter erg dun of zelfs volledig afwezig. Onder en bovenop deze löss-lagen treffen we in de valleien bovendien rivierafzettingen aan die dateren uit resp. de Laatste IJstijd en de huidige Tussenijstijd. Na afloop van de Laatste IJstijd brak de huidige Tussenijstijd of Holoceen (vanaf 11.700 jaar geleden) aan: het klimaat werd zachter en het landschap kreeg zijn huidige vorm.

² Jacobs et al. 1999; Buffel & Matthijs 2009.

BODEM

Het werkingsgebied bevindt zich in de zandleem- en leemstreek en de bodem bestaat er volgens de bodemassociatiekaart hoofdzakelijk uit leemgronden met textuur B-horizont.³ Hierbij kan ruwweg een onderverdeling worden gemaakt tussen twee zones: het zuidelijke en zuidwestelijke deel van het gebied bestaat uit leemgronden, terwijl het overige deel van het gebied zich overwegend op matig droge leemgronden bevindt.

De rivier- en beekvalleien zijn doorgaans een stuk natter in vergelijking met de overige delen van het gebied en worden gekenmerkt door vochtig tot natte leemgronden. Meer noordwaarts wordt de bodem zandlemig (de vallei van de Bellebeek in Affligem).

RELIËF

De Fysische Systeemkaart wijst uit dat het werkingsgebied zich bevindt in Midden-België, met name op het interfluvium tussen de Dender in het westen en de Zenne in het oosten.⁴ Dit gebied heeft een glooiend karakter, met langgerekte ruggen, door depressies van elkaar gescheiden.⁵ De valleien hebben er veelal een asymmetrische doorsnede. Meer naar het noorden bevindt zich de overgang naar het vlakkere laaglandtype, terwijl het meer geaccidenteerde landschap van de Vlaamse Ardennen aanwezig is ten westen van het Dender-Zenne interfluvium, in de streek tussen Schelde en Dender en rond Geraardsbergen.⁶

Landschappelijk behoort het bestudeerde gebied tot het type van de Brabantse glooiingen, met ten noorden de overgang naar het vlakkere laaglandtype en ten zuidwesten naar het meer geaccidenteerde type der Vlaamse Ardennen. In het zuidelijke deel treffen we leemplateaus met diep uitgesneden rivierdalen aan.

De relatieve hoogteverschillen in het glooiende landschap tussen Dender en Zenne zijn beperkt tot 35 à 40 m, met uitzondering van een aantal geïsoleerde heuveltoppen. Voorbeelden hiervan zijn de Kesterheuvel (+ 113 m) in Gooik, de Zavelberg (+ 97,5 m) op de grens tussen Galmaarden en Gooik, en de kam die zich uitstrekt van Onze-Lieve-Vrouw-Lombeek (Roosdaal) tot in Dilbeek en daarbij ook door het noorden van Lennik loopt (+ 98 m).⁷

Het glooiende landschap tussen Dender en Schelde verschilt sterk van het landschap op de rechteroever van de Zenne, dat duidelijk hoger en steiler is. Hier bevindt zich een ZZW-NNO georiënteerde steilrand die 40 à 50 m uitsteekt boven het Dender-Zenne interfluvium.⁸ De hoogtes in het werkgebied zelf variëren tussen 22 en 113 m boven de zeespiegel.

³ <https://www.dov.vlaanderen.be/themas/bodem>.

⁴ <https://www.vlaanderen.be/datavindplaats/catalogus/fysische-systeemkaart>.

⁵ Schroyen et al. 2003; Bogemans & Van Molle 2005.

⁶ <https://inventaris.onroerenderfgoed.be/themas/16210>.

⁷ Schroyen et al. 2003; Bogemans & Van Molle 2005.

⁸ Schroyen et al. 2003; Bogemans & Van Molle 2005.

LANDSCHAPSTYPES

De voortdurende wisselwerking tussen mensen, fysische omgeving en ecologische processen resulteert in veranderingen in het landschap. Afhankelijk van deze drie factoren en de interactie daartussen ontstaan landschappen met verschillende kenmerken. Binnen het werkingsgebied kunnen de volgende landschappen onderscheiden worden. Op basis van zowel fysische en natuurlijke landschapskenmerken (zoals reliëf en bodemgesteldheid), als cultuurlandschappelijke kenmerken (zoals bewoningsvormen, landgebruik, verkavelingen en landschapstype) worden in Vlaanderen diverse traditionele landschappen onderscheiden. Deze weerspiegelen de regionale verscheidenheid van de historisch gegroeide cultuurlandschappen in de periode vooraleer deze diversiteit begon af te kalven.

Het werkingsgebied omvat verschillende traditionele landschappen:

- Het centrale deel van het werkgebied, met name het grondgebied van Lennik, Gooik en de noordelijke delen van Herne en Pepingen, behoort tot Pajottenland;
- Het zuidelijk deel van Pepingen en het zuidoostelijke deel van Herne worden gerekend tot het Land van Edingen;
- Het westelijke deel van Herne behoort tot het Bever-Akrenbosgebied;
- De Markvallei loopt van zuid naar noord door Herne.
- De Dendervallei met name het grondgebied van Affligem en Roosdaal
- De Zennevallei en het Land van Dworp (Halle)

PAJOTTENLAND

De oost-west georiënteerde rij van getuigenheuvels (tertiaire ijzerzandsteenbanken) structureert het landschap en scheidt de stroombekkens van de Dender en de Zenne. In het noorden heeft het hydrografisch net zich daardoor anders ontwikkeld dan in het zuiden. In het noordelijke zandlemige deel komt een veelheid aan kleine rivieren voor, die allemaal in noordoostelijke richting over relatief grote afstanden naar de Zenne vloeien. In het zuiden in de leemstreek echter, is de Mark de enige rivier die vanuit een sterk vertakt netwerk van bovenlopen in westelijke richting naar de Dender vloeit. Het Pajottenland wordt gekenmerkt door een golvend tot heuvelachtig reliëf doorsneden met beekvalleien. De getuigenheuvels van het Pajottenland zijn bezaaid met een hele reeks oude boscomplexen die op de toppen meestal zijn samengesteld uit beuken-eikenbos en op de flanken eiken-haagbeukenbos of essen-elzenbos.

Het Pajottenland kent een dicht netwerk van hagen en andere kleine landschapselementen. Kleine waardevolle natuurelementen worden gevormd door de talrijke taluds, hagen, holle wegen, poelen, bronnen en vijvers. Hoogstamboomgaarden, veelal omgeven door hagen en/of bomenrijen, vormen het typische landschapselement van het Pajottenland.

Een deel van de landschapsstructuren kwam tot stand onder invloed van het menselijk handelen. Dat geldt voornamelijk voor de uitgestrekte holle wegcomplexen in het Pajottenland.

Vandaag de dag verwijst de term Pajottenland naar de vruchtbare landbouwstreek, gekenmerkt door een glooiend reliëf en landelijk karakter, die deel uitmaakt van de zgn. 'Groene Gordel' en door de steden Brussel, Halle, Edingen, Geraardsbergen, Ninove en Aalst wordt begrensd. Deze zone beslaat grotendeels het zuidwestelijk Brabants heuvellandschap tussen de rivieren Dender en Zenne, en omvat de gemeenten Bever, Dilbeek, Galmaarden, Gooik, Herne, Lennik, Liedekerke, Pepingen, Roosdaal, Ternat en Sint-Pieters-Leeuw15. De naam Pajottenland wordt geassocieerd met begrippen zoals authenticiteit, dorpsleven, rust, mooie

landschappen... elementen waarop de verschillende gemeenten zich graag in hun leuze be- roepen. Denk hierbij bv. aan 'Gooik, parel van Pajottenland', 'Lennik, het (kloppend) hart van Pajottenland' of 'Pepingen, Pajottenland op zijn mooist'. Ook de leuze van de gemeente Herne, 'Herne, het groene kwadrant', zinspeelt op het landelijke karakter van de regio. Pajottenland, het Land van Edingen en het Bever-Akrenbosgebied worden alle drie gekenmerkt door een sterk versneden, glooiend heuvelland met talrijke panoramische vergezichten. Deze regio beschikt over een weinig dichte bebouwing en wordt slechts in beperkt mate versneden door grote infrastructures, zodat het open agrarische landschap goed bewaard is gebleven. De aanwezigheid van duidelijk herkenbare en begrensde kern dorpen vormt een structurerend ruimtelijk element. Als geheel vallen deze drie traditionele landschappen in de forenzen woonzone van de rand rond Brussel waar toenemende lintbebouwing leidt tot een versnelde degradatie van het landelijke gebied. Voor Gooik, Herne, Lennik en Pepingen lijkt de impact hiervan voorlopig eerder beperkt in vergelijking met de meer dichtbevolkte gemeenten in het noorden en het oosten.

DENDERVALLEI

De beekvallei van de Hunselbeek-Bellebeek en de beekvallei van de Mark zijn twee beekvalleien van de Dender. In de vallei van de Bellebeek komen relatief veel graslanden voor, die doorsneden zijn met sloten. De meeste van deze graslanden zijn weilanden die omzoomd worden met populierenrijen. Belangrijke gebiedjes zijn de Valier met aansluitend de Pamelse Meersen en de Wolfspuiten.

ZENNEVALLEI

Het riviersysteem van de Zennevallei bestaat uit beekvalleien met bijhorende vochtige weilanden en uitgebreide grachtenstelsels. De bovenlopen van de grote beekvalleien van de Zenne (Molenbeek-Neerpedebeek en Zuun) zijn biologisch zeer waardevol. De graslanden zijn vaak omzoomd met populieren, knotwilgen of haagkanten en bevatten dikwijls poelen.

MARKVALLEI

De Mark is een (onbevaarbare) zijrivier van de Dender die ontspringt op de grens tussen de gemeenten Opzullik/Silly en Edingen in Henegouwen en vervolgens door Herne en Galmaarden in Vlaams-Brabant en Viane (Geraardsbergen) in Oost-Vlaanderen stroomt, alvorens ter hoogte van Twee-Akren (Lessen) in Henegouwen in de Dender uit te monden. De Markvallei heeft een asymmetrische doorsnede met duidelijke oeverwallen en meandert door het werkingsgebied. De omvang van de open ruimte varieert en wordt hoofdzakelijk begrensd door de topografie en de aanwezige vegetatie. De dorpskernen bevinden zich aan de rand van de vallei.

LANDGEBRUIK

Het erfgoedlandschap wordt vandaag bewoond, bewerkt en ingericht. Binnen het landgebruik springen drie categorieën in het oog. In de vijf gemeenten is ongeveer een kwart van de totale oppervlakte bebouwd. Het overige grondgebied wordt gebruikt voor landbouw (tussen 50 en 65%) en groen-/natuurgebied (tussen 10 en 15%). Grondgebonden gemengde landbouw is typerend, vooral graancultuur met veeteelt als aanvulling. Meer in het noorden van het Pajottenland is in verhouding meer melkvee en tuinbouw. De traditionele tuinbouw, zoals aardbeiteelt, verdwijnt steeds meer.

De landbouwtyperingskaart verduidelijkt dat in Herne en Lennik de nadruk ligt op rundvee. In Pepingen ligt de focus eveneens op rundvee, gecombineerd met akkerbouw, terwijl in Gooik overwegend melkvee wordt gekweekt. De aardbei- en hopteelten die tot in de loop van de 20ste eeuw kenmerkend waren voor Pajottenland, treffen we respectievelijk vooral aan in de streek van Dilbeek en van Asse.

	percentage bebouwde oppervlakte ⁹	percentage onbebouwde oppervlakte totaal	percentage akker- en grasland totaal	percentage boomgaarden op totaal	percentage bos op totaal	percentage tuinen en parken totaal	percentage overige oppervlakte op totaal
Affligem	26,4	64,9	49,9	1,7	5,8	2,9	4,4
Dilbeek	30,5	58,2	42,4	2,6	4,9	3,6	3,8
Roosdaal	24,8	70,3	54,3	5,4	5,1	2,1	3,3
Sint-Pieters-Leeuw	23,1	68,8	52,8	7,2	2,9	2	4
Ternat	28,6	62,3	50,2	1,4	5,1	1,4	4,2
Gooik	13,3	82,8	73	4,4	3,6	0,4	1,3
Herne	9,6	86,3	79,9	2,2	2,7	0,3	0,7
Lennik	17,3	78,2	63,9	5,4	4,9	1,9	2
Pepingen	9,9	86,6	75,5	3,1	5,9	0,9	1,2
Halle	22,5	67,5	43,5	1,7	16,8	1,6	1,6
Galmaarden	13,6	82,4	73,1	1,9	4,9	0,4	2,1
Bever	8,1	89,3	79,9	2,4	5,4	0,5	1,1

Bodemgebruik volgens kadaster, 2023.¹⁰

⁹ https://www.vlaanderen.be/statistiek-vlaanderen#34_gemeenten_hebben_bebouwingsgraad_van_meer_dan_50%25.

¹⁰ <https://statbel.fgov.be/nl/themas/bouwen-wonen/bodembezetting-volgens-het-kadasterregister#figures>.

INFRASTRUCTUUR

De infrastructuur, die eeuwenlang bestond uit de oude heirbaan Asse-Bavay (de huidige steenweg Asse-Edingen), de Bergensesteenweg en lokale verbindingswegen die we nu onder de noemer 'trage wegen' vatten, wordt vanaf de 19de eeuw verbeterd met nieuwe steenwegen (zoals Brussel-Ninove en Ninove-Edingen) en met spoor- en buurtspoorwegen. De eerste tramlijn in het vroegere Brabant maakt de verbinding tussen Brussel en Schepdaal, waar in 1888 de stelplaats wordt gebouwd, en in uitbreiding ook met Eizeringen (en uiteindelijk Ninove). De buurtspoorweglijnen worden druk gebruikt door de landbouwers die in combinatie met hun agrarische activiteit naar Brussel, Wallonië (vooral de Borinagestreek) of elders pendelen om er te werken in de mijnen en fabrieken.



HET KANAAL, MET LINKS DE OPEN RUIMTE VAN PAJOTTENLAND-ZENNEVALLEI EN RECHTS DE VERSTEDELIJKING VAN BRUSSEL.
(FOTO: KAREN VAN BUGGENHOUT)

Het kanaal uit 1827, de enige bevaarbare waterweg in de streek, en de spoorlijn Brussel-Charleroi van 1840 zijn bepalend geweest voor de sterke industrialisering van dorpen als Ruisbroek en Sint-Pieters-Leeuw. Industrialisering betekende in veel gevallen de mechanisering van traditionele sectoren, zoals wind- en watermolens, brouwerijen en stokerijen. In de 20ste eeuw verdrong de auto geleidelijk het paard, de trein en het schip. Kleine wegen werden verhard en snelwegen aangelegd. Met de aanleg van de E19 van Antwerpen via Brussel naar Charleroi, de E40 van Brussel naar de kust en later de E429 van Halle naar Doornik werden enkele gemeenten vanaf de jaren 1970 sneller bereikbaar en dus ook aantrekkelijker om er te wonen en elders, veelal in Brussel, te werken. Het fenomeen van de inwijking is niet nieuw, maar het verschoof van de rand rond Brussel naar de verder van Brussel gelegen gemeenten. De trek van Brusselaars naar de randgemeenten stamde al van vóór de Tweede Wereldoorlog, toen welgestelde Brusselaars hier rust en ruimte zochten. Ze streken bijvoorbeeld neer in de Kaudenaardewijk in Dilbeek. De bevolkingsgroei leidde ook tot de aanleg van tuinvijken, zoals de Moortebekwijk in Dilbeek en de meer bescheiden sociale wijk in Pamel (Roosdaal).

Naast voormelde auto(snel)wegen beschikt het werkingsgebied ook over een uitgebreid netwerk van zogenaamde trage wegen, paden of wegen bestemd voor niet-gemotoriseerd verkeer zoals wandelaars, fietsers en ruiters²³. Deze nemen verschillende vormen aan – verhard, onverhard, verschillende breedtes – en komen voor op het platteland, in dorpskernen of verkavelingen, en zelfs in de stad. Vaak gaan deze

veldwegen, kerkwegels, jaagpaden, vroegere treinbeddingen, holle wegen, bospaden en doorsteekjes ver terug in de tijd. Ze hebben een groot historisch belang. Algemeen kan gesteld worden dat veel trage wegen in Vlaanderen vandaag worden bedreigd door de aanleg van nieuwe verkavelingen, industrieterreinen, inschakeling in het autowegennet... Daarnaast geraken ze door gebrekkig onderhoud vaak in onbruik. De afgelopen decennia zijn er dan ook veel trage wegen verdwenen.

De graad van verstedelijking en van verstedelijkingsdruk neemt af van het noordoosten naar het zuidwesten, en de verspreidingsdichtheid van de bebouwing loopt hiermee parallel. De gemeenten het dichtst bij Brussel zijn dicht bebouwd. Zeer contrastrijk in dit gebied, waar de hoofdstad visueel aanwezig is, zijn de landelijke gehuchten in de directe omgeving in deze gemeenten, zoals Sint-Anna- Pede.

HISTORISCHE CONTEXT

De oudste sporen van menselijke aanwezigheid in het Pajottenland zijn ongeveer 50.000 jaar oud en dateren uit het midden paleolithicum. De sites bevinden zich op hoger gelegen gebieden. Op het grondgebied van IOED Zender werden nog geen sporen uit deze periode aangetroffen. De vondsten situeren zich meer zuidwaarts op de hoger gelegen punten zoals de Congoberg te Vollezele en op de Kesterheide te Kester. Hier werden enkele typische Neanderthalerswerktuigen gevonden zoals schrapers en Mousteriaanspitsen, gemaakt volgens de Levallois-techniek.¹¹

Tijdens het mesolithicum veranderde het landschap van een toendralandschap naar een bosrijke begroeiing en de grote kuddedieren maken plaats voor kleinere dieren. Een grote hoeveelheid silex microlieten wordt opnieuw aangetroffen op de Kesterheide. Ten noorden van deze site verschijnen voor het eerst ook sporen van menselijke aanwezigheid met concentraties mesolitische werktuigen op de grens tussen Hekelgem en Aalst, en verder langsheen de Dender op het Aalsters grondgebied.¹²

De sporen van ontwikkeling tijdens het neolithicum in het Pajottenland en de Zennevallei behoren tot de 'Michelsbergcultuur' (circa 4.250 v.C.). De nederzettingen van de Michelsbergcultuur lagen op een gunstige topografische plaats, bijvoorbeeld in Roosdaal op de Ledeberg. Deze mensen leefden zowel van landbouw als van veeteelt. De vruchtbare leemgronden waren ideaal om gewassen op te telen. Door de intensieve bewerking raakte de bodem uitgeput en zochten de landbouwers nieuwe gronden op. Hierbij kapten zij stukken bos om en brandden het resterende hout plat. Het woud evolueerde rond de nederzettingen van een gesloten naar een open parkbos. Op sommige plaatsen verscheen een boomloos grasland. De praktijk van 'zwerfende erven', het verlaten van landbouwgrond en nederzetting om elders opnieuw te beginnen, bleef in zwang in de bronstijd. Met het verschijnen van de eerste landbouwers gemeenschappen tijdens het neolithicum, wordt het aantal gekende sites in het Pajottenland groter. De concentratie van de sites blijft zich evenwel nog steeds op de noord-zuidas van Herfelingen naar Affligem bevinden. Ook nu blijken de sites zich op hoger gelegen punten in het landschap te concentreren zoals de Congoberg te Vollezele, de Kesterheide en de Zavelberg te Gooik, Hekelgem, Teralfene en Essene en nu ook op de Ledeberg te Roosdaal.¹³

Opvallend is het verschijnen van mijnsilex in het archeologisch pakket. Hun aanwezigheid kan een verklaring brengen voor de concentratie van vondsten langs de noord-zuidas doorheen het Pajottenland. Vanuit grote neolithische productiecentra van Spiennes en Saint-Symphorien vertrokken commerciële routes die ook het Pajottenland doorkruisten. Bewijs hiervoor is de hoge aanwezigheid vondsten enerzijds in Herfelingen, Kester

¹¹ Vrancken, J., *Pajottenland, een land om lief te hebben*, Lennik, 2007; Van Camp, B., *Archeologie in Gooik. Een tocht van 50 000 jaar door onze gemeente*, Heemkundige Kring Gooik, 2014.

¹² Sergant, J., 'Steentijdvondsten in de regio Aalst (Oost-Vlaanderen en Brabant, België). Inventaris en geografische analyse', *Archeologische inventaris Vlaanderen*, Buitengewone Reeks 8, 2004, 37, 41, 86-90, 131; Sergant, J., *Een onderzoek naar de steentijd in het Aalsterse*, onuitgegeven licentiaatsverhandeling, Gent, 1994-1995, 412-426; Sergant, J., 'Klokbekervondst te Teralfene', *Notae Praehistoricae* 17 (1997), 225-227.

¹³ Vrancken, J., *Pajottenland*; Sergant, J., 'Steentijdvondsten', Knapen-Lescrenier, A-M, 'Répertoire bibliographique des trouvailles archéologiques en Brabant. Les âges de la pierre,' *Oudheidkundige repertoria* 1 (1960), 27.

en Ledeberg. Anderzijds zou er een route richting het Brusselse hebben gelopen via Sint-Pieters-Leeuw, Vlezenbeek naar Anderlecht.¹⁴

De bevolking leefde van landbouw en veeteelt in kleine dorpsgemeenschappen. De akkers waren afwisselend bebouwd met diverse gewassen. Als de grond verschaalde, kwam dit perceel braak te liggen. Van bewoning in het Pajottenland tijdens de bronstijd zijn er nog geen sporen gevonden met uitzondering van een bronzen lanspunt aangetroffen in Teralfene. Anno 2019 is men een bronstijdsite te Affligem op het spoor.



RECONSTRUCTIE LANDGEBRUIK IN GOOIK TIJDENS DE NIEUWE STEENTIJD (TEKENING BART VAN CAMP)

Uit beginperiode van de late IJzertijd (vanaf ongeveer de 5de eeuw voor Chr.) zijn er meerdere sites gekend. Op de Kesterheide werd een belangrijke nederzetting blootgelegd: de verblijfplaats van een Keltische prins, een versterkte residentie.¹⁵ Ook de vondsten van aardewerkscherven in Bellingen en Elingen, een gouden Keltische munt te Vollezele en een kleine muntschat te Strijtem wijzen op bewoning in deze periode in het Pajottenland.¹⁶ Een laatste geïsoleerde vondst is een merkwaardig crematiegraf uit de IJzertijd in Sint-Pieters-Leeuw bestaande uit een handgevormde pot en crematie- en houtskoolresten.¹⁷ Ook voor deze periode blijft

¹⁴ E. DE MUNCK, "Notes relatives à un ensemble de stations néolithiques du Hainau et du Brabant et aux voies de communication qui les relient", B.S.A.B., T. XLVI (1931), p. 349.

¹⁵ VAN CAMP B., *Archeologie in Gooik. Een tocht van 50.000 jaar door onze gemeente*, Heemkundige Kring Gooik, 2014.

¹⁶ VRANCKEN J., *Pajottenland, een land om lief te hebben*, Lennik, 2007.

¹⁷ Zie archeologienota beek.

het aantal archeologische vondsten in Pajottenland vooralsnog beperkt. Naast een bronzen vlakbijl uit Herne (Bronstijd) en aardewerkscherven uit Sint-Kwintens-Lennik (Vroege-IJzertijd) en Gaasbeek (Midden-IJzertijd) kunnen de meeste vondsten toegeschreven worden aan Keltische stammen uit een recentere fase van de IJzertijd. Het gaat voor Gooik, Herne, Lennik en Pepingen niet alleen om aardewerk (bv. uit Bellingen, Elingen en Kester) of zilveren en gouden munten (bv. uit Kester en Sint-Kwintens-Lennik), maar ook om de belangrijke Keltische versterkte nederzetting op de Kesterheide.

Vanaf circa 58 v.C. vielen de Romeinen onder leiding van Julius Caesar binnen en verslaan geleidelijk aan de verschillende stammen. Rond 52 v.C. was heel Gallië veroverd en werd de Keltische bevolking grotendeels geassimileerd. Romeinse landmeters legden rechte wegen aan om verplaatsingen van het leger en het transport van voorraden en handelsproducten te vergemakkelijken. De heirwegen van Keulen naar Boulogne en van Asse naar Bavay (de huidige Edingensesteenweg) liepen door het gebied en kruisten elkaar in de vicus (Romeinse nederzetting) Kester. Deze vormde een administratieve, religieuze en economische draaischijf voor de hele regio. Vanaf ca. 58 v.Chr. vielen de Romeinen onder leiding van Julius Caesar onze gewesten binnen en versloegen geleidelijk aan de verschillende lokale stammen. Enkele jaren later was het gebied volledig veroverd en werd de Keltische bevolking grotendeels geassimileerd. Pajottenland, dat onderdeel werd van de Civitas Nerviorum in Gallia Belgica, kende een intense – en ook vrij gedetailleerd bestudeerde – bewoning tijdens de Gallo-Romeinse periode (ca. 2.000 - 1.550 jaar geleden). Deze aanwezigheid uit zich o.a. in de heerbaan die de bekende Romeinse handelsnederzetting (of vicus) van Asse sinds de 1ste eeuw van onze jaartelling verbond met Bavai in het huidige Noord-Frankrijk, o.a. via Kester en Leerbeek. Daarnaast zijn er in de Gallo-Romeinse periode ook tal van andere vici en landbouwexploitaties (villae) teruggevonden. De meeste archeologen beschouwen Asse en Kester (Castrum) – samen met Tienen en Elewijt – als de enige gekende vici uit Vlaams-Brabant. Bekende villae zijn die uit de Steenhuisberg (Lombergbos, opgegraven in de jaren '70) en die uit de Drie Egyptenbaan (ontdekt in 2011), beide gelegen in Gooik. In de drie deelgemeenten van Gooik zijn tot op heden meer dan 75 archeologische vondstlocaties gekend die Romeinse resten opleverden, voornamelijk in relatie tot de (mogelijke) vicus van Kester die een administratieve, religieuze en economische draaischijf voor de hele regio vormde. De ligging van Leerbeek als één van de weinige agglomeraties langs de heerbaan naar Bavai was belangrijk voor de ontwikkeling van het huidige dorp. Maar ook in Herne, Lennik en Pepingen zijn er, naast een reeks toponymische aanduidingen, ook talrijke archeologische resten van Romeinse aanwezigheid, gaande van munten (bv. in Herfelingen, Sint-Kwintens-Lennik en Pepingen), graven (bv. in Sint-Kwintens-Lennik en Sint-Martens-Lennik), luxe-aardewerk (bv. in Sint-Kwintens-Lennik) en resten van steenbouw (bv. in Herne en Sint-Kwintens-Lennik).

Overige concentraties van Romeinse vondsten ligt ook langs de Assesteenweg (voormalige heirbaan) met in Lennik, Herne en Herfelingen sporen van Romeinse bewoning en te Gooik diverse villae.¹⁸ In de drie laatste heeft men naast sporen van bewoning ook muntschatten aangetroffen die vermoedelijk werden verborgen bij invallen Germanen. Ook langs de oost-westassen (Asse-Tienen en Kester-Tienen) werden sporen van villae aangetroffen. Zo werd in 2006 een groot villae terrein opgegraven in Wolsem (Dilbeek). In Sint-Laurens-

¹⁸ In Onze Lieve-Vrouw Lombeek sporen van bewoning met dakpannen en aardewerk nabij de Tomberg en bij hoeve Rokkenborch Romeinse potten en houtskool. Ook in Teralfene opgraving van een terp langs de Dender op de Alvinenberg met potscherven en tegulae uit Romeinse periode opgegraven. Ten oosten van de berg zouden bewoningsresten aanwezig geweest zijn. Ook Romeinse munten in Teralfene, lans en gewij. Hekelgem in bos nabij abdij asurnen en munten. Eveneens in Essene aardewerk en tegulae.

Berchem in het Kareelveld werden dan weer bewoningsporen aangetroffen in de vorm van steenresten en dakpanfragmenten vermoedelijk van een Romeins Heiligdom.¹⁹

Vanaf de 3de eeuw vielen Germaanse volkeren binnen. Er volgde een economische en politieke crisis en in de 5de eeuw stortte het Romeinse rijk in. De Franken vestigden zich op het grondgebied van het huidige België en namen de macht over. Hier liggen de kiemen van het belangrijke cultuurverschijnsel dat tot op vandaag zijn stempel drukt op de streek: de taalgrens.

Ten gevolge van gewelddadige invallen van Germaanse stammen ontvolkte het gebied. Bossen namen terug bezit van de landerijen. Vermoedelijk bedekte bos 80% van de landoppervlakte. De Frankische nederzettingen vestigden zich vlak bij de goede landbouwgronden. De gehuchten bestonden uit enkele hoeven (vier tot zes) die tot één familieverband behoren. Deze hoeven lagen gegroepeerd rond een gemeenschappelijke weideplaats (dries). Hier verzamelden de inwoners hun kleinvee (schapen, geiten en varkens). Akkers en weilanden lagen rond deze gehuchten. Al snel veranderde het landschap naar ontgonnen akkerland. De gehuchten groeiden dikwijls aan elkaar tot echte nederzettingen. Vele dorpsgemeenschappen waren zelfbesturend. Grote hoeven kwamen in het landschap verspreid voor en waren in handen van grootgrondbezitters. Door een toenemende bevolkingsgroei was er steeds meer vraag naar voedingsproducten.

Vanaf de 7de eeuw zien we een stichtingsgolf van kloosters door hoge aristocraten. In het Pajottenland worden grote delen opgenomen bij het domein van de Sint-Gertrudis abdij van Nijvel. Enkele eeuwen later dienden zij hun invloed en giften echter te delen met wereldlijke heren en een aantal nieuwe kloosters of abdijen (zoals Affligem, Vorst, Groot-Bijgaarden en Klein-Bijgaarden). Al in de Karolingische tijd wordt Lennik, o.a. door zijn gunstige ligging, een belangrijk economisch en administratief centrum van het 'Dietse' deel van het grote abtiedomein van Nijvel, alsook een bedevaartsoord opgedragen aan Onze-Lieve-Vrouw.²⁰ Toch zal Lennik zich – ondanks de aanwezigheid van een kerk, burcht, markt en hoofdschepenbank – nooit ontwikkelen tot een stedelijke agglomeratie, vermoedelijk door het gemis aan een bevaarbare rivier. Ook voor andere centra in Pajottenland is dit het geval.

Uit de Merovingische en Karolingische periode zijn weinig archeologische sporen gekend gezien ze op dezelfde plaats liggen als de huidige dorpskernen. Merovingische skeletten werden aangetroffen in Vijverselen te Lennik en het Lomborgbos te Gooik.²¹ Uit de daaropvolgende Karolingische periode werden aanwijzingen gevonden voor de aanwezigheid van een Grubenhuis met sporen van aardewerk en fibulae en Karolingische skeletten in de abdij van Affligem.²²

Het overlijden van Karel de Grote en ook de ontreddering die invallende Noormannen en Hongaren met zich meebrachten, zorgden ervoor dat het centrale gezag in het grote Frankische rijk volledig afbrokkelde. Een

¹⁹ R. DE MAYER, "De overblijfselen der Romeinse villa's in België", *Acta Archaeologica Lovaniensia*, 1979, p. 84-85, 90; W. SEVENANTS, Proefsleuvenonderzoek voorafgaand aan de realisatie van de verkaveling "wolsemveld zone 3, deel 3, s.l. 2009; A. LENS & M. MEGANCK, *De Gallo-Romeinse bewoning in Vlaanderen : Vlaams-Brabant begrensd door Oost-Vlaanderen en het kanaal van Charleroi, Vlaams-Brabant tussen het kanaal Brussel-Charleroi en de Dijle*, s.l. 1987-1988.

²⁰ VRANCKEN J., *Pajottenland, een land om lief te hebben*, Lennik, 2007.

²¹ Ibidem.

²² L. DE BISSCHOP, *Karolingsche vondsten op het terrein v. d. Abdij Affligem*, onuitgegeven licentiaatsverhandeling 1996.

nieuwe samenlevingsvorm ontstond uit deze toestand, de feodaliteit. Deze periode was zeer belangrijk voor de verdere geschiedenis van het Pajottenland. Twee grote mogendheden konden hun vermogen stelselmatig vergroten. In het noorden van de regio werd in 1236 het Land van Gaasbeek opgericht door de hertogelijke familie van Brabant. In het zuiden het land van Edingen, leen van de graven van Henegouwen. Op deze scheiding werd een stelsel verdedigingsbouwwerken opgetrokken. Eerst in de vorm van omwalde mottes met neer- en opperhof die evolueerden tot waterburchten. Het Kasteel van Gaasbeek, het verdwenen Kasteel Kestergat, het Waterkasteel van Oetingen en het Kasteel van Steenhout te Vollezele maakten onderdeel uit van dit stelsel. Door hun expansiedrift kwamen de Brabantse hertog en de Vlaamse graaf veelvuldig met elkaar in botsing. Dit leidde tot veelvuldige conflicten in het Pajottenland.

Vanaf 1100 zien we voor het eerst abdijen verschijnen in het noorden van het Pajottenland, meer bepaald in Affligem, Vorst, Groot-Bijgaarden en Klein-Bijgaarden. Na een aanzienlijke schenking van graaf Hendrik III van Leuven groeide het abdijsdomein van Affligem uit tot een van de belangrijkste in de Nederlanden. Affligem werd de "Primaria Brabantiae", de voornaamste abdij van het hertogdom Brabant. Ze stichtte acht kloosters en had een zeer sterke invloed op de omgeving door haar armenzorg, door het patronaat over 45 parochies en het begeevingsrecht van zo'n 130 beneficiaries, door de bouw van grote hoevees en wind- en watermolens, door de aanleg van visvijvers en niet in het minst door de ontginning van zandsteengroeven.²³

Naast de toenemende invloed van de abdijen zien we met de ontwikkeling van de steden vanaf de 13de eeuw dat Brussel een belangrijke invloed zal hebben op de verdere ontwikkeling van de dorpen in het Land van Gaasbeek. Het stedelijk grondbezit op het platteland nam toe, evenals het aantal gepachte gronden. Zo liet ook de burgerij in de 14de en 15de eeuw grote pachthoeven bouwen.

Ten gevolge van bovenstaande ontwikkelingen worden bos, moeras en heide omgezet in landbouwgrond. In combinatie met nieuwe landbouwtechnieken zorgde deze ontginningsbeweging voor een groter landbouwareaal en het aaneengroeien van kleine akkers tot kouters. De verschillende akkers en weilanden waren van elkaar afgeschermd door veelal levende omheiningen. Op de gemeenschappelijke gronden werd het drieslagstelsel toegepast. Niet alle grond werd ontgonnen en de adel hield bosgebieden vrij voor jacht en bosbouw. De steilste hellingen waren ongeschikt voor landbouw, waardoor op verschillende plaatsen belangrijke bossen bewaard zijn. In de 13de eeuw bedroeg het landbouwareaal ongeveer 80% van het land.

Aangetrokken door het water (Molenbeek, Zenne, ...) vestigden mensen zich in de valleien. De bewoning concentreerde zich in nederzettingkernen met een markt, een kerk, een gerechtsplaats, een kasteel en een neerhof. Uit deze kleine kernen zijn de gemeenten gegroeid, waarvan we sommige namen al in zeer oude documenten terugvinden (9de eeuw, toen de Sint-Pieterskerk van Keulen van dame Angela een gebied kreeg dat liep van Halle tot Dilbeek en van Lennik tot Genval of toen het Dietse domein van Gooik over Lennik tot Ternat van de abdij van Nijvel omschreven werd). Enkele dorps- en gehuchtskernen ten westen van Brussel die in dit landschap zijn ontstaan, hebben hun oorspronkelijke structuur behouden.

- Sint-Martens-Bodegem, een dorp met twee kernen (rond de 'Borch' en rond de kerk);
- Onze-Lieve-Vrouw-Lombeek, waar de dorpskern bestaat uit een vroeg-gotische kerk, een donjon met neo-middeleeuwse schil (Rokkenborgh) en enkele oude dorpswoningen.

²³ <https://abdijsaffligem.wordpress.com/blog/>.

Belangrijke stukken bos die bewaard bleven zijn:

- Liedekerkebos, een relict van een groot bosgebied dat zich tot in de 19de eeuw tot in Pamel uitstrekte.
- Hallerbos
- Ter Rijst
- Raspaillebos

In het Pajottenland was er ondertussen een verschil gegroeid tussen het noorden en het zuiden. In het noorden waren er overwegend zeer kleine familiale landbouwbedrijven die nauwelijks konden overleven. In elk dorp waren er ook wat grotere en enkele heel grote boerderijen. Grote en middelgrote bedrijven kenden een wat wisselvallig bestaan en vele ervan raakten opgesplitst door de bevolkingsgroei. Het zuiden kende een overheersing van middelgrote en grote boerderijen. De grond is er vruchtbaarder en daardoor kon een grotere opbrengst met minder arbeid gerealiseerd worden.

Het stedelijk grondbezit op het platteland nam toe, evenals het aantal gepachte gronden. Zo liet de burgerij in de 14de en 15de eeuw grote pachthoeven bouwen. De afhankelijkheid van de stedelijke markt leidde ertoe dat boeren aanvullende inkomsten zochten door bier te brouwen, textiel te vervaardigen of zich bezig te houden met andere typische vormen van plattelandsnijverheid.

In de 16de en de 17de eeuw spelen Spaanse en Franse legers een rol in de bevolkingscijfers. Decennialang teisterden voorbijtrekkende en inkwartierende troepen het Pajottenland. Op het einde van de 17^e eeuw veroorzaakten misoogsten een stagnatie van de bevolking. Dit heeft ook invloed op het onroerende erfgoed in de regio. Zo werden de burchten van Gooik en Dilbeek verwoest en verdween heel wat onroerend erfgoed. De 18de eeuw was een rustig intermezzo waardoor de bevolking terug toenam.

Ongeveer drie kwart van de grond was in de 18de eeuw in handen van particuliere eigenaars en een vierde in handen van adel, kloosters, kerken en gasthuizen. Door erfenisrecht geraakten de oorspronkelijke gronden sterk versnipperd, waardoor de landbouw vaak op kleine schaal werd bedreven.

De bebouwing concentreerde zich vooral in de kernen van kleine dorpen, maar kwam ook verspreid in het landschap voor, nabij beekvalleien en bronnen. Grote hoeven, vaak met een veel oudere kern, evolueerden naar gesloten vierkantshoeven. Haagkanten sloten kleine akkers, tuinen en hoogstamboomgaarden af. Het wegennet bestond uit onverharde of semi-verharde wegen. Het Pajottenland bestond voornamelijk uit akkerland en maar een klein gedeelte uit weide- en hooilanden. De aardappel, meegebracht uit Zuid-Amerika, wordt een belangrijke teelt. Er duiken nu ook nijverheidsteelten (zoals koolzaad voor lampenolie) op. Eind 18de eeuw leefde nog 80% van de bevolking geheel of gedeeltelijk van de landbouw.

Strengere winters en de aardappelziekte (1845 - 1848) zorgden in de 19de eeuw voor nieuwe hongersnoden. In 1880 kreeg de landbouw opnieuw een klap te verwerken door de massale invoer van goedkope granen vanuit Amerika. Door deze crisis zochten velen andere inkomsten en gingen werken in steenkoolmijnen of in de stad. De boeren legden zich hierna meer toe op veeteelt.

Gedeeltelijke mechanisatie van het werk en buitenlandse concurrentie zorgen voor een nog intensievere landbouw. Door wetenschappelijk onderzoek en verbeterde technieken werden voordien onvruchtbare bodems nu ook bewerkbaar. Het landschap was sterk versnipperd door de vele smalle percelen. De beekvalleien bleven een gesloten karakter behouden door meidoornhagen en houtkanten. Populieren werden massaal aangeplant als grondstof voor de luciferindustrie.

Ondertussen groeiden de dorpskernen met oprichting van lintbebouwing langs het bestaande wegennet.

Het Pajottenland is een vruchtbare landbouwstreek en is dit in hoge mate vandaag nog. Daarom werd weinig landbouwgrond omgezet in industrieterreinen. In de 19de eeuw tekende zich een tweedeling af in de regio. In de Zennevallei groeiden onder invloed van Brussel ambachtelijke activiteiten uit tot industriële ondernemingen en nam de bevolking toe, terwijl het Pajottenland grotendeels zijn agrarische karakter behield en de bevolking minder aangroeide. De tweedeling is vandaag de dag door de oprukkende suburbanisatie minder sterk, maar ze is nog steeds goed waarneembaar. Het kanaal uit 1827, de enige bevaarbare waterweg in de streek, en de spoorlijn Brussel-Charleroi van 1840 zijn bepalend geweest voor de sterke industrialisering van dorpen als Ruisbroek. Industrialisering betekende in veel gevallen de mechanisering van traditionele sectoren, zoals wind- en watermolens, brouwerijen en stokerijen. Halfweg in de 19de eeuw deed de textielindustrie haar intrede als nieuwe industrietak in de Zennevallei en aan het eind van de 19de eeuw de metaalnijverheid.

Een belangrijk fenomeen dat we zien verschijnen op vlak van de landbouw is de verschaling. Waar op het einde van de 19de eeuw het gros van de boeren actief was op kleinere exploitaties, heeft de voortschrijdende mechanisering geleid tot een steeds verder doorgedreven concentratie en schaalvergroting. Dit maakt dat de traditionele langgevelhoeven vandaag geen agrarische functie meer kennen. De moeilijkheden in de landbouw worden opgevangen door een overschakeling naar een intensieve tuinbouwteelt, waarbij de opkomst en de teloorgang van de hop- en aardbeiteelt tot de markantste fenomenen gelden.

Door de opkomst van industriële maalderijen vanaf het begin van de 19e eeuw verdwenen molens geleidelijk uit steden en dorpen. Vanaf de jaren '70 van de vorige eeuw groeide weer de belangstelling voor dit kostbaar erfgoed. Molens worden tegenwoordig weer gerestaureerd en bemalen door vrijwillige molenaars.

Het katholiek reveil is een van de meest merkwaardige fenomenen uit de eerste helft van de 19de eeuw. Deze religieuze heropleving werd gekenmerkt door een romantisch onderbouwd zin zoeken, een individueel en collectief beleefde kerkpraktijk, vrome devoties en publieke geloofsmanifestaties, zoals processies en bedevaarten en een bijna emotionele gehechtheid aan heilige plaatsen, relieken en symbolen. Het katholiek reveil werd in belangrijke mate gedragen door de herstelde oude orden en de vele nieuwe (vooral actieve) religieuze instituten. Bij wijze van boutade kan worden gesteld dat zowat elke dorpspastoor die zichzelf respecteerde een lokale (veelal vrouwelijke) kloostercongregatie stichtte. Onder impuls van het reveil werden tal van kapellen opgericht.²⁴

²⁴ De Maeyer, Jan. "De schatkamers van KADOC ... een caleidoscoop van religie en samenleving in Vlaanderen". Brood en Rozen, 2002, 3, 49-55.

In 1939 werd in de regio Pajottenland Zennevallei gestart met de uitbouw van een weerstandslinie. Deze weerstandslinie maakte deel uit van de K(oningshooikt)-W(aver)-linie. Dit onderdeel liep vanaf Waver tot aan de Dender in Pamel en diende als obstakel voor een inval via het zuiden van België. De linie werd gevormd door cointet-versperringen die als een ijzeren muur door het landschap liepen met daarlangs versterkte bunkercentra in Waver, Halle, Kester, Ninove en Roosdaal.²⁵

Sedert de Tweede Wereldoorlog is de mobiliteit in versneld tempo toegenomen. Op die manier werd een veel groter bereik voor woonuitbreiding beschikbaar en kwamen terreinen op aanzienlijk grotere afstand van de tewerkstellingsplaats voor verkaveling in aanmerking. De leidde tot suburbanisatie in de rand rond Brussel. De groene gemeenten hadden een grote aantrekkingskracht op welgestelde stedelingen. In de zuidoostelijke rand rond Brussel werd hierdoor heel wat bos- en akkerland verkaveld, wat vandaag nog zichtbaar is. Gemeenten als Sint-Pieters-Leeuw en Dilbeek staan nu nog onder een forse verstedelijkingsdruk. Ook meer westelijk gelegen gemeenten en kernen blijken aantrekkelijke woonomgevingen, wat leidt tot grote druk op het landschap.

²⁵ <https://inventaris.onroerenderfgoed.be/erfgoedobjecten/306880>.

HET GEMEENSCHAPPELIJK ERFGOEDPAKKET

In wat volgt, geven we eerst een overzicht op basis van afzonderlijke inventarissen, gevolgd door een voorlopige synthese. Voor een echte synthese ontbreken nog te veel gegevens.

INVENTARISSEN VAN HET AGENTSCHAP ONROEREND ERFGOED

Aan de hand van de verschillende erfgoedinventarissen kan het erfgoedpakket omschreven worden. De basis van de IOED-werking vormt de vastgestelde inventaris van het onroerend erfgoed met een uitgebreid overzicht van het bouwkundig patrimonium met erfgoedwaarde in Vlaanderen. Binnen de inventaris kan een onderscheid gevormd worden tussen de vastgestelde inventarissen en de beschermingen. Tot de vastgestelde inventarissen behoren: de landschapsatlas, historische tuinen en parken, houtige beplantingen, archeologische zones en bouwkundig erfgoed. Onder beschermingen verstaan we: cultuurhistorische landschappen, archeologische sites, stads- en dorpsgezichten, monumenten en overgangszones.

Onderstaande tabel biedt een overzicht van het aantal vastgestelde items per toegankelijke inventaris en per gemeente.

VASTGESTELD ONROEREND ERFGOED (26/10/2023)					
gemeente	landschapsatlas	historische tuinen en parken	houtige beplantingen	archeologische zones	bouwkundig erfgoed
Affligem	2	0	0	0	42
Bever	0	0	0	0	31
Dilbeek	0	0	0	0	251
Galmaarden	0	0	0	0	59
Gooik	2	0	0	0	59
Halle	2	0	0	1	174
Herne	0	0	0	0	67
Lennik	2	0	0	0	71
Pepingen	1	0	0	0	65
Roosdaal	1	0	0	0	72
Sint-Pieters-Leeuw	1	0	0	0	196
Ternat	0	0	0	0	34

BESCHERMD ONROEREND ERFGOED (26/10/2023)

gemeente	cultuurhistorische landschappen	monument	archeologische sites	dorps- of stadsgezicht	overgangszones
Affligem	1	12	0	2	0
Bever	0	5	0	1	0
Dilbeek	6	35	0	8	1
Galmaarden	3	26	0	5	0
Gooik	4	16	1	3	0
Halle	4	36	0	4	0
Herne	0	20	0	3	0
Lennik	4	31	0	3	0
Pepingen	1	12	0	4	0
Roosdaal	1	16	0	4	0
Sint-Pieters- Leeuw	3	15	0	2	3
Ternat	4	14	0	2	0

Zoals blijkt uit het aantal inventarisitems kennen enkel Dilbeek en Sint-Pieters-Leeuw een geüpdatete inventaris. De overige gemeenten hebben nog een oude inventaris, met uitzondering van de 10 toegevoegde inventarisitems voor Affligem, Roosdaal en Ternat naar aanleiding van de vaststellingsprocedure in 2019. 20ste eeuwse architectuur ontbreekt in grote mate, maar gezien de gemeenten net in deze periode een belangrijke expansie ondergaan, maakt dit een belangrijk deel uit van het patrimonium. Ook de aanwezigheid van de linie Ninove-Waver, maakt dat er nog heel wat oorlogsrelicten in het landschap vervat zitten.

Naast de vastgestelde inventarissen kunnen we nog de wetenschappelijke inventarissen, zonder rechtsgevolgen, rekenen. Gezien er nog geen vastgestelde historische tuinen en parken en of houtige beplantingen bestaan voor dit gebied is het interessant de landschappelijke gehelen en elementen nog te vermelden:

WETENSCHAPPELIJKE INVENTARIS (26/10/2023)		
gemeente	landschappelijke elementen	landschappelijke gehelen
Affligem	7	2
Bever	6	1
Dilbeek	22	3
Galmaarden	7	5
Gooik	14	4
Halle	4	2
Herne	163	3
Roosdaal	19	1
Lennik	24	2
Pepingen	10	3
Sint-Pieters-Leeuw	18	1
Ternat	9	2

In bovenstaande gegevens blijft informatie over het archeologisch erfgoed nog achterwege. Deze lacune kan verholpen worden op basis van de Centraal Archeologische Inventaris.

CAI	
gemeenten	periodes
Affligem	losse vondsten uit het neolithicum en de IJzertijd; nederzettingen uit Romeinse tijd en de middeleeuwen
Bever	Losse vondsten uit de Romeinse tijd, vondsten en sporen uit nieuwe en nieuwste tijd en nederzettingen uit de middeleeuwen
Dilbeek	losse vondsten prehistorie; nederzettingen uit neolithicum, Romeinse tijd en de middeleeuwen
Galmaarden	Nederzettingen uit de steentijd en uit de middeleeuwen, losse vondsten uit de Romeinse tijd
Gooik	Losse vondsten uit de Steentijd, gebouwen uit de kate ijzertijd, nederzettingen en losse vondsten uit de Romeinse Tijd
Halle	Losse vondsten uit IJzer- en Steentijd, Molens uit late middeleeuwen, grafheuvels uit Romeinse tijd
Herne	Losse vondsten uit Steentijd, losse vondsten en molens uit de Middeleeuwen, molens uit de Nieuwe tijd
Lennik	Sporen van bebouwing uit de steentijd, graven uit de IJzertijd, losse vondsten en graven uit de Middeleeuwen, gebouwen in Nieuwe tijd
Pepingen	Losse vondsten uit midden neolithicum, losse vondsten late IJzertijd en Midden-Romeinse tijd, bebouwing uit de Middeleeuwen, molens en hoeves uit de Nieuwe tijd
Roosdaal	losse vondsten prehistorie; sporen van bewoning uit de Romeinse tijd en de middeleeuwen
Sint-Pieters-Leeuw	losse vondsten uit Romeinse tijd en Neolithicum; sporen van middeleeuwse bewoning
Ternat	losse vondsten uit het Neolithicum en de IJzertijd; sporen uit Romeinse tijd en middeleeuwen

Binnen het werkingsgebied bevinden zich twee erkende onroerend erfgoeddepots. Voor vondsten uit de zone Dilbeek, Roosdaal, Sint-Pieters-Leeuw en Ternat is er het onroerend erfgoeddepot van de provincie Vlaams-Brabant het eerste aanspreekpunt. Voor Affligem is er Agilas.

GEMEENTELIJKE INVENTARISSEN

Naast de officiële inventarissen werden er in de beleidsperiode 2017-2020 en tijdens de eerste helft van de huidige beleidsperiode (werkjaren 21-23) inventarissen opgesteld door de IOED PZ en de gemeentebesturen, meer bepaald van de kapellen met bijhorende groenstructuren en van de graven op de gemeentelijke begraafplaatsen. Dit met als doel waarderingstrajecten op te zetten voor een goed behoud en beheer van dit erfgoed in de toekomst.

GEMEENTELIJKE INVENTARISSEN		
gemeenten	begraafplaatsen	kapellen
Affligem	Essene - Hekelgem	volledig grondgebied
Bever	/	/
Dilbeek	volledig grondgebied	volledig grondgebied
Galmaarden	/	/
Gooik	/	volledig grondgebied
Halle	/	volledig grondgebied
Herne	/	volledig grondgebied
Lennik	/	volledig grondgebied
Pepingen	/	volledig grondgebied
Roosdaal	Strijtem	volledig grondgebied
Sint-Pieters-Leeuw	volledig grondgebied	volledig grondgebied
Ternat	Ternat	volledig grondgebied

KENMERKENDE ELEMENTEN IN HET GEZAMENLIJKE ERFGOEDPAKKET

ARCHEOLOGIE

De kennis over archeologische sites en de resultaten van opgravingen zijn verspreid. Daardoor hebben de gemeenten nog te weinig zicht op mogelijke archeologische sites én op wat er al is aan studies en ensembles. In de periode 2017-2019 werd gestart met het opstellen van een bibliografie op basis van de gegevens in de CAI. In samenwerking met de erkende en niet-erkende depots in de omgeving wordt aan beeldvorming gedaan over de ensembles van de IOED-gemeenten. In Roosdaal en Affligem werden de oudste sporen van menselijke aanwezigheid aangetroffen meer bepaald uit het mesolithicum en het neolithicum. Tot nu toe gaan de belangrijkste vondsten in Dilbeek, Ternat en Sint-Pieters-Leeuw terug op de Romeinse Tijd. Vandaag blijft verder syntheseonderzoek echter nog achterwege.

Ondanks de aanwezigheid van de Centrale Archeologische Inventaris, waarin 1.053 archeologische vindplaatsen uit het werkingsgebied zijn opgenomen, zijn de kennis over archeologische vindplaatsen en de resultaten van opgravingen en materiaalstudies vaak nog verspreid. Hierdoor ontbreken in vele gevallen synthesewerken die een up-to-date overzicht bieden.

Het werkingsgebied telt sinds 2017 één beschermde archeologische site: de Romeinse vicus van Kester (Gooik)²⁶



DE ROMEINSE VICUS IN KESTER. (FOTO: KOEN DE GROOTE)

²⁶ <https://inventaris.onroerenderfgoed.be/aanduidingsobjecten/15060>

VERSPREIDE DORPSKERNEN IN HET LANDSCHAP

Ondanks de suburbanisatie en de visuele aanwezigheid van de hoofdstad zijn de landelijke gehuchten, zoals Sint-Anna-Pede goed bewaard gebleven. Enkele dorpskernen behielden hun oorspronkelijke structuur, zoals Sint-Martens-Bodegem, een dorp met twee kernen (rond de 'Borch' en rond de kerk), Onze-Lieve-Vrouw-Lombeek waar de dorpskern bestaat uit een vroeg gotische kerk, een donjon met een neo-middeleeuwse schil (Rokkenborgh) en enkele oude dorpswoningen.

Niet alleen de beschermde dorpsgezichten, waarvan Dilbeek er zelfs 8 heeft, maar alle dorpskernen, van zeer goed bewaard tot beperkt tot enkele beeldbepalende elementen, vormen voor de gemeenten een belangrijk deel van hun onroerende erfgoed, met zoals hierboven is aangegeven, een verwacht grote archeologische waarde.

De uitzondering is de voormalige industriegemeente Ruisbroek. Hier is men gestart met een opwaardering van de dorpskern door het verkeer te weren uit het centrum en opnieuw een plaats te geven aan de bewoners door de herinrichting van het dorpsplein en de nevenbestemming van de Jan van Ruusbroec en Onze-Lieve-Vrouwekerk. Deze tendens van opwaardering en ingroenen van de dorpskernen is in elk van de IOED-gemeenten sterk aanwezig (zie verder).

Doordat de verschillende gemeenten in het werkingsgebied hun landelijk karakter hebben bewaard, is de oorspronkelijke structuur van verschillende dorpskernen en gehuchten ook goed bewaard gebleven. Verschillende van deze dorpskernen en gehuchten gaan terug op een Frankische 'dries', in vele gevallen vandaag nog herkenbaar in de vorm van een driehoekig marktplein. Dit is bijvoorbeeld het geval voor het gehucht 't Nelleken in Eizeringen en voor Pepingen, dat vandaag de dag een straatdorp is, maar waarvan de kern ligt rond een Frankische dries. De dorpskern van Heikruis ontwikkelde zich op de top van een heuvel waar twee hoofdwegen elkaar ontmoeten en waardoor er eveneens een klassieke dries ontstond.

De dorpskern van Leerbeek ontwikkelde zich daarentegen naast de Romeinse weg Bavay Asse en een tweede woonkern van Eizeringen ontwikkelde zich tegen de heuvelflank, rond de kerk, in de buurt van de kruising van de Romeinse weg en de 19de-eeuwse steenweg van Brussel naar Ninove.

Een aantal van de dorpskernen die hun oorspronkelijke structuur en verschillende authentieke elementen behielden, is beschermd als dorpsgezicht of als cultuurhistorisch landschap. Dit is bijvoorbeeld het geval voor de dorpskernen van Gaasbeek, Pepingen, Bogaarden en Leerbeek.

Daarnaast zijn ook verschillende andere gebieden in het werkingsgebied opgenomen als dorpsgezicht of als cultuurhistorisch landschap. Het gaat hierbij om hoeves of kastelen in hun ruimere omgeving (bv. hoeve Cantimpré en Hof ter Kammen met omgeving in Bellingen, Hoeve Van Reepinghens Huizeke in Kester, Kasteel de Neufcour van Eizeringen in Sint-Kwintens-Lennik), parochiekerken met omgeving (bv. de parochiekerk van Sint-Pieter met omgeving in Sint-Pieters-Kapelle, de parochiekerk van Sint-Martinus met kerkhof in Sint-Martens-Lennik), maar ook andere locaties zoals de omgeving van banbrouwerij de Oude Kam in Gooik en de site van het Kartuizerklooster Onze-Lieve-Vrouw-Kapelle en omgeving in Herne.

BURCHTEN, KASTELEN EN LANDHUIZEN

Het doorsnijden van het grensgebied tussen het Land van Gaasbeek en het Land van Edingen hebben ertoe geleid dat er heel wat motten en later waterburchten werden opgetrokken. Vandaag zijn er nog enkele sporen van deze burchten, zoals de Sint-Alenatoren in Dilbeek. Andere zijn dan weer verdwenen, maar nog herkenbaar in het landschap zoals de motte van Brucom. Nog anderen zijn dan weer niet meer zichtbaar, maar komen aan het licht tijdens werkzaamheden zoals de aangetroffen fundamenten in het waterbekken van de Pedemolen in Sint-Gertrudis-Pede.²⁷ In de toekomst moeten deze sites opgespoord worden aan de hand van het nieuwe digitaal hoogtemodel die de grachtstructuren eenvoudig in beeld brengt. Op deze wijze werd in 2019 een nog ongekende walgrachtsite aangetroffen die nog niet gekend was omdat ze niet meer op de kaart van Ferraris is terug te vinden.

In de gemeenten van het werkingsgebied zijn verschillende kastelen en kasteeldomeinen bewaard gebleven. Een aantal van deze bewaarde kastelen (bv. het Manebroekkasteel in Pepingen, het Kasteel ter Rijst in Heikruis) gaan terug op een middeleeuwse motte. Dit geldt eveneens voor het Kasteel van Gaasbeek van waaruit het Land van Gaasbeek werd bestuurd. In de 13de eeuw werd deze motte echter vervangen door een waterburcht die deel uitmaakte van een verdedigingsgordel rond Brussel. In de loop van zijn geschiedenis werd het kasteel regelmatig verwoest en opnieuw opgebouwd, waarbij het evolueerde van een strategische burcht tot zomerresidentie en buitenverblijf van de verschillende adellijke families die achtereenvolgens het domein bezaten. Het huidige uitzicht van het kasteel is hoofdzakelijk het resultaat van de renovaties in neorenaissancestijl die op het einde van de 19de eeuw werden uitgevoerd. In 1921 werd het kasteel en het bijbehorende domein aan de Belgische Staat geschonken. Vandaag is het eigendom van de Vlaamse Gemeenschap met een rijke kunstcollectie (meubilair, wandtapijten, schilderijen, beelden en edelsmeedwerk). Het vormt één van de belangrijke toeristische trekpleisters van de Vlaamse Rand. Het kasteeldomein telt jaarlijks zo'n 170.000 bezoekers, van wie er ca. 40.000 het kasteel zelf bezoeken. Waterkastelen treffen we aan in Oetingen, waar het Kasteel van Heetvelde zich bevindt, en het Baljuwhuis in Gaasbeek. Na 1870 werden de ringgrachten van het 17de-eeuwse Baljuw- huis echter gedempt.

Naast deze en andere kastelen, bevinden zich in het werkingsgebied ook verschillende 19de-eeuwse of vroeg 20ste-eeuwse landhuizen en villa's zoals landhuis Devalckeneer-Pilette in Pepingen, villa Rossom in Sint-Kwintens-Lennik, Villa Misonne, Villa Wielant en Villa Van Cauwenberghe in Herne.

Ook zien we in de 19de eeuw heel wat landhuizen verschijnen in de Vlaamse Rand die vaak gebouwd werden als buitenverblijf voor de opkomende industriële bourgeoisie in de hoofdstad (vooral in Dilbeek en Sint-Pieters-Leeuw). Veel van deze parken zijn opgenomen in de Inventaris van historische tuinen en parken die anno 2020 wordt vastgesteld door het agentschap onroerend erfgoed. Kleinere, maar niet minder waardevolle, villa's blijven soms echter nog uit het vizier zoals Villa Den Uil in Roosdaal van Albert van Huffel.

²⁷ J. MOENS, "Resten van een site met walgracht op het domein van de Molen van Pede te Sint-Gertrudis-Pede", Recent archeologisch onderzoek in Vlaams-Brabant (2016), p. 6-8.



KASTEELDOMEIN TER RIJST IN HEIKRUIS.

(FOTO: KOEN HIMPE, INVENTARIS ONROEREND ERFGOED)



SINT-ALENATOREN, OVERBLIJFSEL VAN EEN OUDE WATERBURCHT (FOTO: HILDE KENNES, INVENTARIS ONROEREND ERFGOED)



VILLA DEN UIL IN ROOSDAAL.

(FOTO: THOMAS D'HOKER, INVENTARIS ONROEREND ERFGOED)



PAROCHIEKERK SINT-URSULA IN SINT-KWINTENS-LENNIK (FOTO: HILDE KENNES, INVENTARIS ONROEREND ERFGOED)



SINT-MARTINUSKERK IN GOOIK.

(FOTO: KRIS VANDEVORST, INVENTARIS ONROEREND ERFGOED)



SINT-AMANDUSKERK IN ELINGEN.

(FOTO: KRIS VANDEVORST, INVENTARIS ONROEREND ERFGOED)

PAROCHIEKERKEN

Het merendeel van de parochiekerken in deze regio is zeer heterogeen van stijl, een gevolg van de verschillende bouwcampagnes. Een aantal kerken, zoals bv. de parochiekerken van Sint-Niklaas in Gooik, van Sint-Pieter in Herne, van Sint-Martinus in Sint-Martens-Lennik en van Sint-Theodardus in Bogaarden, heeft een romaanse kern (11de of 12de eeuw), maar door latere ingrepen is er van de eerste bouwphase echter weinig bewaard gebleven. Andere kerken zijn vrij homogeen 'gotisch' (bedevaartkerken Onze-Lieve-Vrouwekerk in Onze-Lieve-Vrouw-Lombeek; de Sint-Martinuskerk van Sint-Martens-Bodegem). Verder zijn er in de 19^{de} eeuw tal van kerken gebouwd in neoromaanse (bv. Sint-Martinuskerk in Kester), neogotische (bv. Sint-Ursmaruskerk in Oetingen, Sint-Amanduskerk in Elingen,) of neoclassicistische stijl (bv. Sint-Ursulakerk in Sint-Kwintens-Lennik). Deze niet-beschermd kerken in neostijl zijn vandaag erg kwetsbaar gebleken. Vaak zijn het deze grote kerkgebouwen die het snelst hun functie verliezen zoals de Sint-Pieter in Bandenkerk in Oudenaken en de Sint-Rumolduskerk in Schepdaal of in bouwfysische slechte staat zijn zoals de Sint-Gaugericuskerk in Pamel. Hier wordt er actief gezocht naar herbestemmingen door de gemeentebesturen en kerkfabrieken. Al dan niet in samenwerking met het projectbureau herbestemming kerken.

Ook moderne kerken, zoals de parochiekerk Onze-Lieve-Vrouw van Bijstand in het gehucht Strijland (Gooik) die werd ingewijd in de jaren '70, zijn vertegenwoordigd in het werkingsgebied.

Voorts is het waard te vermelden dat verschillende parochiekerken (bv. Sint-Pieter in Leerbeek, Sint-Ursula in Sint-Kwintens-Lennik, Sint-Theodardus in Bogaarden en Sint-Amandus in Elingen) waardevolle orgels bevatten die dateren uit de 17^e tot 19^e eeuw en die als monument zijn beschermd.

ABDIJEN EN KLOOSTERGEMEENSCHAPPEN

Ook in de oprichting van abdijen en kloostergemeenschappen zien we twee oprichtingsgolven. Vanaf 1100 verschijnen er drie gemeenschappen in het werkingsgebied: Affligem, Groot-Bijgaarden en Klein-Bijgaarden. Uit verschillende archeologische bronnen blijkt het grondgebied van de abdij van Affligem reeds zeer rijke bewoningsgeschiedenis te beschikken. Enkel de abdij van Affligem heeft nog een belangrijke werking in de regio. Ook hier bestaat echter de vrees bij de gemeente dat de site verkocht zal worden aan private initiatieven. De provincie en het regionaal landschap PZ zetten actief in op het landschapsbeheer en de heropleving van het hoperfgoed in de strategische trajecten Erembald Kravaal en AAA+. De Sint-Wivina-abdij in Groot-Bijgaarden is volledig gedesacraliseerd. Recent werd de site gerestaureerd en nieuw leven ingeblazen met de toevoeging van serviceflats. De site van Klein-Bijgaarden ging in de 19^e eeuw op in de fabriek Wittouck. Vandaag is een deel van de site in verval en er is nog weinig gekend over de historiek van de site. Onderzoek en waardebeoordeling dringt zich op.

De eerste, oudere fase in de oprichtingsgolf omvat ook het Kartuizerklooster Onze-Lieve-Vrouw-Kapelle in Herne en de Onze-Lieve-Vrouwepriorij in Bellingen die in respectievelijk de eerste helft van de 14de eeuw en de tweede helft van de 16de eeuw werden gesticht.

Het Kartuizerklooster Onze-Lieve-Vrouw-Kapelle vormde de eerste stichting van de kartuizers in de Lage Landen en wordt toegeschreven aan Walter II, de toenmalige heer van Edingen. Het klooster, dat vermoedelijk voorafgegaan werd door een primitief hof kerkje dat was toegewijd aan Onze-Lieve-Vrouw, genoot vooral in de eerste twee eeuwen van haar bestaan een grote uitstraling en fungeerde als uitvalsbasis voor nieuwe stichtingen van kartuizers in de loop van de 14de en 15de eeuw (bv. in Antwerpen, Sint-Martens-Lierde, Zelem, Gent, Anderlecht-Scheut en Delft).

De Onze-Lieve-Vrouwepriorij in Bellingen hing af van de augustijner abdij van Cantimpré nabij Kamerijk in Frankrijk. Reeds in de 12de eeuw werd de kerk van Bellingen aan deze abdij geschonken, maar het duurde tot de verwoesting van de augustijner abdij van Cantimpré in 1580 vooraleer de kloosterlingen zich in Bellingen vestigden. Al snel werden de bestaande gebouwen uitgebreid. Na de wederopbouw van de abdij van Cantimpré werd de zetel van de abdij opnieuw naar het moederhuis overgebracht en bleef er slechts een kleine groep monniken in Bellingen.

Na de Franse Revolutie in 1789 werden de gebouwen en kloostergoederen in beide gevallen verkocht. Het merendeel van de kloostergebouwen van de Onze-Lieve-Vrouwepriorij werd daarna afgebroken. De voormalige kloosterkerk fungeert nu als parochiekerk van Bellingen en dient vaak als kader voor muzikoptredens. Van het kartuizerklooster Onze-Lieve-Vrouw-Kapelle bleven daarentegen zowel het klein gastenkwartier, de grote schuur met restanten van de oude kerk, de oostvleugel van het 'groot klooster', als een deel van de brouwerij (verbouwd), de kelders van de woning van de procurator en/of de keuken en enkele resten van de ommuring bewaard.

De stichting van een tweede groep van kloosters dateert uit de 18de en de 19de eeuw als antwoord op het 'katholieke reveil'. In vele gevallen verzorgden de zusters van deze kloosterorden onderwijstaken en werden in de gebouwen scholen ingericht. Voorbeelden van dergelijke kloosters zijn het neogotisch klooster van de zusters van Maria en Jozef in Oetingen, het klooster van de Dochters van de Heilige Jozef in Eizeringen, het klooster van de franciscansen in Sint-Kwintens-Lennik, het Ursulinenklooster in Heikruis, het kasteelklooster Ter Loo in Bellingen en het Dominicanessenklooster in Herne. Door het dalend aantal zusters hebben

sommige van deze kloosters vandaag de dag een sociaal-culturele functie of een herbestemming als rust- en verzorgingstehuis gekregen.

We zien we dit erfgoed van de tweede stichtingsgolf echter snel verdwijnen. Dit omdat de kloostergebouwen vaak niet meer voldoen aan de moderne noden. Gezien geen van deze gebouwen op de inventaris staat zien we ze snel uit het straatbeeld verdwijnen. Zo zal het oude klooster op de Ledeberg binnenkort verdwijnen om plaats te maken voor een nieuwe, moderne infrastructuur alsook een deel van het klooster Don Bosco in Groot-Bijgaarden zal gesloopt worden, enkel de kapel zal blijven staan van het oudste gedeelte.



EEN VAN DE VLEUGELS VAN HET DON BOSCO KLOOSTER IN GROOT-BIJGAARDEN DAT GESLOOPT WORDT.

(FOTO: MATHILDE DEBOURSE)

KAPELLEN

Een ander gevolg van het katholiek reveil is de groei van de volksdevotie en het verschijnen van tal van 19^e-eeuwse kapellen in het landschap. Talrijke bedevaart- of doortochtkapellen liggen op de bedevaartroutes naar onder meer de basiliek van Halle. Verder staan er talrijke devotiekapellen van allerlei types op de kruising van wegen, bij hoevegebouwen en op akkers. De kapellen vormen samen met andere elementen, zoals hagen en bomen, de het kenmerkende landschap in deze gemeenten.

Een voorbeeld van een dergelijke bedevaartkapel is de Heilige Kruiskapel op de Woestijn in Gooik die zich langs een voormalige bedevaartroute bevindt naar Sint-Jacob van Compostella in Noord-Spanje. De huidige constructie dateert uit de 15^{de}-16de eeuw, met recentere aanpassingen, maar de stichting van de kapel zou teruggaan tot de 13de eeuw. Om de pelgrims op weg naar de Heilige Kruiskapel op de Woestijn te herbergen werd in de 17de eeuw op de weg naar Neigem het huis Drie Egypten (Gooik) opgetrokken. Naast de hierboven aangehaalde Heilige Kruiskapel op de Woestijn beschikken ook een aantal kapellen ook over relatief oude bouwfases of voorlopers (bv. de kapel Onze-Lieve-Vrouw van Zeven Weeën in Sint-Pieters-Kapelle, de Sint-Gertrudiskapel op het domein van het Kasteel van Gaasbeek, de neogotische Saffelbergkapel in Sint-Kwintens-Lennik, gewijd aan Onze-Lieve-Vrouw), maar de meeste kapellen dateren echter uit de 18de en 19de eeuw.

Ook vermeldenswaardig is de Stevinistenkapel in Leerbeek die dateert uit het begin van de 20ste eeuw en een ouder gebouw op dezelfde locatie vervangt. Deze kapel vormt de gebedsplaats van aanhangers van het Stevenisme, een beweging van christenen in Pajottenland die zich van de katholieke kerk had afgescheiden als verzet tegen het Concordaat van 15 juli 1801 dat Napoleon afsloot met paus Pius VII. Pastoor Winnepenninckx uit Leerbeek (1760- 1840) vormde een centrale figuur in deze beweging.

Naast kapellen zijn in het werkingsgebied eveneens verschillende Lourdesgrotten aanwezig, zoals die naast het kasteel van Kerveyn (Oetingen), op de terreinen van het Ursulinenklooster in Heikruis, van het neogotisch klooster (thans rust- en verzorgingstehuis) van de zusters van Maria en Jozef in Oetingen, en van het franciscanessenklooster in Sint-Kwintens-Lennik. Ook de Lourdesgrotten van Poelk (Roosdaal) en Teralfene (Affligem) zijn het vermelden waard.

Vele van deze kapellen worden vandaag niet meer beheerd en zijn in slechte staat. Slechts enkele zijn opgenomen in de inventaris onroerend erfgoed. Met het oog op waardering en restauratie van de meest waardevolle kapellen zijn we volop bezig met de inventarisatie van dit klein erfgoed gelegen in ons werkingsgebied. In de volgende beleidsperiode wordt gestart met de restauratie en een sensibiliseringscampagne.



DE HEILIGE KRUISKAPEL OP DE WOESTIJN IN GOOIK. (FOTO: ANNE-MIE HAVERMANS)



LOURDESGROT GELEGEN AAN HET KASTEELDOMEIN DE NEUFLOUR IN EIZERINGEN. (FOTO: ANNE-MIE HAVERMANS)

VIERKANTS- EN LANGGEVELHOEVES, MOLENS

Tussen de akkers op de vruchtbare leemgronden (zuiden) en de zand-leemgronden (noorden) staan talrijke geïsoleerde vierkants- of kwadraatshoeven. Eenvoudiger zijn de langgevelhoeven met daarin soms (resten van) leembouw, zoals huisje Mostinckx in Dilbeek. De hoeven zijn geïntegreerd in het landschap en vormen er een geheel mee en geven ze de open ruimtes in de gemeenten een eigen karakter. De langgevelhoeves hebben hun functie al enige tijd verloren waardoor een groot deel reeds is aangepast aan de hedendaagse comfortnaden. Vandaag komen ook de grotere hoevecomplexen te koop te staan en komen ze vaak in handen van projectontwikkelaars.

Het werkingsgebied telt volgens het Molenbestand en de Inventaris Onroerend Erfgoed nog verschillende (deels) bewaarde molens. Het betreft hoofdzakelijk watermolens, gebouwd op de Papenmeersbeek (bv. Terhagenmolen in Gooik), de Mark (bv. Boesmolen, Hernemolen en Smeiersmarkmolen in Herne) en de Slagvijverbeek (bv. Slagvijvermolen in Lennik), maar er bleven ook restanten van een aantal windmolens (bv. Zwarte Molen, Vromans Molentje en Kamsmolen in Pepingen) en hondenmolens (bv. Hopast en café In den Uil in Gooik, Botermolen in Herne) bewaard. De nog actieve Hertboommolen in Onze-Lieve-Vrouw Lombeek en de Nieuwe molen en in Affligem zijn nog mooie exemplaren van het windmolenerfgoed. Soms blijft enkel de molenaarswoning over zoals langs de Molenstraat in Dilbeek. Watermolens zijn vaak wel nog bewaard, maar het waterrad en het binnenwerk zijn meestal verdwenen waardoor ze niet meer zichtbaar zijn in het straatbeeld. De nog actieve 18^e-eeuwse Pedemolen en de watermolen van Volsem zijn mooie historische voorbeelden.

Voorts telt het Molenbestand minstens 100 verdwenen molens in het werkingsgebied. Het gaat dan hoofdzakelijk om windmolens.



DE OUDE MOLEN IN AFFLIGEM. (FOTO: KRIS VANDEVORST, INVENTARIS ONROEREND ERFGOED)

BROUWERIJEN

Noord-Pajottenland staat bekend om zijn talrijke brouwerijen, waarvan nog enkele (opnieuw) actief zijn in de oude vestingen, zoals brouwerij Timmermans in de oude afspanning Het Molleken in Itterbeek, brouwerij de Troch in Wambeek en Hof te Kwadewegen met brouwerij Lindemans in Vlezenbeek. Andere brouwerijen, zoals Eylenbosch en de Troch in Schepdaal en Goossens in Sint-Gertrudis-Pede kregen de voorbije jaren hernieuwde belangstelling na jaren leegstand. Waar het complex van Eylenbosch volledig tot wooncomplex wordt hervormd, heeft men in Schepdaal gekozen de brouwerij volledig te restaureren en de bottelarij opnieuw op te starten.

In vergelijking met het noorden van Pajottenland is het aantal (voormalige) brouwerijen en stokerijen in het zuidwesten van het werkingsgebied beperkt. Op slechts één locatie bevindt zich vandaag de dag nog een geuzestekerij. In het centrum van Gooik ligt banbrouwerij De Oude Kam, de oude boerderij-brouwerij (1742) van de vroegere heren van Gooik. Momenteel doen deze gebouwen dienst als politiekantoor en ontmoetingscentrum G.C. De Cam (met onder meer een volkscafé en een muziek- instrumentenmuseum). Sinds de jaren '90 van de vorige eeuw is hier echter ook Geuzestekerij De Cam gevestigd. Verderop in dezelfde straat bevindt zich De Nieuwe Kam, een semi- gesloten vierkanthoeve met 19de-eeuwse stallen, langschoor, stokerij (ca. 1800-'76) en brouwerij (1900-'26) waarvan de monumentale schouw, de eest, de koperen filterkuip en de af- koelbak nog bewaard zijn gebleven.

Hieraan kunnen worden toegevoegd: de vermoedelijke stokerij van het kartuizerklooster Onze-Lieve-Vrouw-Kapelle in Herne, de stokerij van de Leppershoeve in Sint-Pieters-Kapelle, en De Molensteen in Gaasbeek waar zich in de 18^e en 19^e eeuw een boerderij, café en brouwerij bevond.



STOKERIJ VAN HET KARTUIZERKLOOSTER OLV-KAPELLE IN HERNE. (FOTO: KRIS VANDEVORST, INVENTARIS ONROEREND ERFGOED)

INFRASTRUCTUUR

Een belangrijk onderdeel van de infrastructuur zijn de trage wegen die het landschap doorkruisen. Buiten de dorpskernen zijn deze nog veelvuldig aanwezig. Met de aanleg van het moderne wegennet ging de verbinding tussen centrum en omliggende wegen echter vaak verloren. In een streven naar een duurzame leefomgeving en om burgers te stimuleren de auto aan de kant te laten staan voor korte verplaatsingen wordt opnieuw aansluiting gezocht bij de nog bestaande buurtwegen en wordt gezocht naar groene promenades door de centra. Voorbeelden zijn Sint-Pieters-Leeuw waar er aansluiting gezocht wordt tussen de Rink en het Colomakasteel, maar ook Sint-Ulriks-Kapelle waar zelfs de auto bijna volledig uit het centrum wordt geweerd.

De regio werd van noord naar zuid doorkruist door de heerbaan Asse-Bavay (nu steenweg Asse-Edingen) en vanaf de 19de eeuw door spoorwegen en buurtspoorwegen. De eerste tramlijn in het vroegere Brabant maakte de verbinding tussen Brussel en Schepdaal, en bij uitbreiding ook Eizeringen. De bouw van de stelplaats in Schepdaal dateert van 1888. Het is nu een trammuseum, tot september 2023 beheerd door Herita.

Er wordt gestart met de opwaardering van de industrietreinen langs de Kanaalzone in Ruisbroek via het strategische project Zennevallei van de provincie Vlaams-Brabant. Daarbij gaat de aandacht ook naar de erfgoedwaarde. Een belangrijke zone in dit traject is de Catalasite op de grens tussen Ruisbroek en Drogenbos waarlangs men een groene verbinding tussen Drogenbos en Ruisbroek tot stand wil brengen. Eveneens deel makend van dit project is de herinrichting van de Bergensesteenweg die de gemeente Sint-Pieters-Leeuw doorkruist. Ook hier speelt de erfgoedwaarde van de omgeving een belangrijke rol.



TRAMSITE IN SCHEPDAAL. (FOTO: KATRIEN VERWINNEN)

MODERN WONEN

Omgang met het 20^e-eeuwse onroerend erfgoed is in vele gemeenten moeilijker. Een overzicht van dit erfgoed ontbreekt vaak en de elementen zijn bijvoorbeeld niet opgenomen in de inventaris onroerend erfgoed, terwijl zorg voor dit erfgoed ontbreekt in veel gevallen. De uitzondering zijn Dilbeek en Sint-Pieters-Leeuw waar nog een herinventarisatieronde door het agentschap onroerend erfgoed werd doorgevoerd. De migratiebeweging vanuit Brussel en de bevolkingstoename van de gemeenten tijdens het interbellum, hebben ertoe geleid dat er heel wat interbellumarchitectuur aanwezig is. Het meest typerende voorbeeld is de Kaudenaardewijk in Dilbeek met een aantal interbellumwoningen, opgetrokken door Brusselse families. Ook in Roosdaal zijn er aantal mooie voorbeelden van interbellumarchitectuur.



**MODERNISTISCHE WONING, KERKSTRAAT 31, ITTERBEEK
(FOTO: HILDE KENNES, INVENTARIS ONROEREND ERFGOED)**



**TUINWIJK ZUUN, SINT-PIETERS-LEEUW (FOTO: MARJOLEIN
VAN DAMME, INVENTARIS ONROEREND ERFGOED))**

OORLOGSERFGOED

In 1939 werd door het Belgische leger gestart met de bouw van een weerstandslinie in Pajottenland. Deze linie, die als een ijzeren muur door het landschap liep van Waver tot Ninove, bestond uit cointet-elementen (tankversperringen) en versterkte bunkercentra in Waver, Halle, Kester, Ninove en Roosdaal. Deze had als doel een Duitse inval te verhinderen, maar werd reeds vroeg prijsgegeven toen de Belgische troepen zich in 1940 terugtrokken naar de Scheldelinie. In het daaropvolgende jaar werd deze 'IJzeren Muur' op bevel van de Duitsers afgebroken en het metaal van de versperringen kreeg een nieuwe bestemming.



BUNKER NI8, ROOSDAAL (FOTO: THOMAS D'HOOGER)

In Roosdaal zijn nog vier bunkers van de linie Waver-Ninove aanwezig in het landschap. Naast een bunker die werd ingericht als bunkerweide, liggen de overige geïsoleerd in het landschap. Vanuit het Regionaal Landschap PZ bestaat er de intentie deze bunkers opnieuw een functie te geven en uit hun isolement te halen. Ook in Halle, Gooik en Pepingen bevinden zich relictten van deze linie.

LANDSCHAPSRELICTEN

Er zijn nog heel wat gave landschapsrelicten en landschappelijke gehelen aanwezig in de regio. Enerzijds betreft het getuigenbossen zoals het Neigem- en Berchembos. Anderzijds zijn het gecultiveerde landschappen. Hier kan een onderscheid gevormd worden tussen agrarische landschappen die sinds de 19de eeuw vrijwel ongewijzigd zijn gebleven, zoals Sint-Laureins-Berchem en Oudenaken of voormalige steengroeven zoals de Wolfspuiten te Dilbeek. Ook hier zien we een hernieuwde aandacht voor het landschap in grotere projecten zoals het project Erembald Kravaal van de provincies Vlaams-Brabant en Oost-Vlaanderen met aandacht voor het abdijlandschap en zijn hopcultuur.

Over het grondgebied van de gemeenten Gooik, Lennik en Pepingen strekken zich twee vastgestelde landschapsatlasrelicten uit:

1) het gebied rond Gaasbeek, Sint-Laureins-Berchem, Oudenaken en Elingen dat ook delen van Gooik, Lennik, Pepingen omvat

2) Neigembos en Onze-Lieve-Vrouw Lombeek met valleien van Berchembos- en Hunselbeek⁵⁶ dat delen van Gooik en Lennik omvat.

Deze landschapsatlasrelicten omvatten zowel 'getuigenbossen' (meer bepaald het Berchembos in Gooik) als gecultiveerde landschappen. Deze tweede groep bestaat enerzijds uit kas- teelparken en -domeinen met landschappelijke parken (bv. het Kasteel van Gaasbeek en omgeving, het Kasteeldomein Groenenberg in Sint-Martens-Lennik, het Domein Saffelberg in Gooik), dorpskernen en landbouwgehuchten (bv. Elingen, Gaasbeek, Oplombeek, Woestijn,'t Nelleken), diverse kapellen en hoeves, en anderzijds uit akker- en weilanden. Ook de afwisseling in landschapsopbouw en het deels ongerepte karakter bezorgen deze gebieden een grote waarde.



KNOTEIK AAN DE NINOOFSESTEENWEG IN GALMAARDEN. (FOTO: GEERT VAN DER LINDEN, INVENTARIS ONROEREND ERFGOED)

FUNERAIR ERFGOED

In enkele dorpen bleef het kerkhof (mét de kerkmuur) rond de kerk bewaard: Onze-Lieve-Vrouw-Lombeek, Wambeek, Itterbeek, Sint-Martens-Bodegem, Rink). Sint-Niklaas (Gooik) en Sint-Pieter (Leerbeek), de parochiekerken van Sint-Pieter (Herne, Sint-Pieters-Kapelle), de parochiekerken van Onze-Lieve-Vrouw (Gaasbeek) en van Sint-Kwinten (Sint-Kwintens-Lennik) en Sint-Martinus (Sint-Martens-Lennik) in de gemeente Lennik, evenals de parochiekerken van Onze-Lieve-Vrouw (Bellingen, Beert), Sint-Theodardus (Bogaarden) en Sint-Amandus (Elingen) in Pepingen. Indien nog aanwezig, is de kerkhofmuur veelal afzonderlijk als monument beschermd, terwijl in sommige gevallen het kerkhof deel uitmaakt van een beschermd dorpsgezicht (bv. Sint-Kwintens-Lennik, Sint-Martens-Lennik, Bogaarden) of van een beschermd cultuurhistorisch landschap (bv. Gooik).

De grafmonumenten zijn van historisch, architectonisch en sociaal belang en bieden informatie over de bewoners van het dorp. De aanwezige grafzerken en -monumenten zijn niet alleen van (kunst)historisch en architecturaal belang, ze vertellen eveneens een deel van de lokale geschiedenis en leveren informatie over de vroegere parochianen. Zo bevat het ontmantelde kerkhof van de parochiekerk van Sint-Pieter in Leerbeek de grafzerk van pastoor Winnepenninckx (1760-1840; supra).

Er zijn succesvolle projecten geweest rond funerair erfgoed in Dilbeek en Roosdaal. In Dilbeek werd (beeld)materiaal verzameld over de vroegere en huidige begraafplaatsen. Naar aanleiding van Erfgoeddag 2013 met als thema 'Stop de Tijd' werden gegevens over de personen verzameld en een selectie werd gepubliceerd. In 2017-2019 is van start gegaan met de inventarisatie van de begraafplaatsen. In Sint-Pieters-Leeuw en Dilbeek werden reeds waarderingstrajecten uitgevoerd voor een goed behoud van het funerair erfgoed op de begraafplaatsen.



BEGRAAFPLAATS VAN TERNAT. (FOTO: MATHILDE DEBOURSE)

ACTOREN

IN DE GEMEENTEN

GEMEENTELIJKE DIENSTEN

Affligem

- Dienst ruimtelijke ordening en leefmilieu
 - Leo Assys, diensthoofd
 - Rita Nevens, stedenbouwkundig ambtenaar
- Dienst welzijn en cultuur
 - Luc Van de Putte, diensthoofd, organisator (met vrijwilligers) van Open Monumentendag

Dilbeek

- Team Kennis
 - Kathleen Leys: diensthoofd ; organisator (met vrijwilligers) van Open Monumentendag, opvolging herbestemming kerken & begraafplaatsen, etc.
 - Team Wonen en Ondernemen
 - Laurent Coppens, diensthoofd
 - Joanna Timmermans, stedenbouwkundig ambtenaar
- Dienst gebouwen
 - Karen Cautaerts: beheer monumenten in eigendom van de gemeente

Roosdaal

- Dienst ruimtelijke ordening
 - Pieter Geerts: stedenbouwkundig ambtenaar
 - Wendy De Vriendt, stedenbouwkundig ambtenaar
- Dienst cultuur en toerisme
 - Koen Arijs: cultuurbeleidscoördinator en organisator Open Monumentendag i.s.m. Erfgoedcel Rausa

Sint-Pieters-Leeuw

- Dienst ruimtelijke ordening
 - Erik Wuyts, architect-stedenbouwkundig ambtenaar / diensthoofd ruimtelijke ordening & leefmilieu
 - Gert Vandenbroucke, stedenbouwkundig ambtenaar
- Dienst patrimonium & openbare ruimte
 - Eric Stiens, afdelingshoofd technische zaken
 - Johnny Marchal, diensthoofd patrimonium & openbare werken
- Dienst toerisme en erfgoed

- Kristien Van Hecke, toerismedeskundige, organisator Open Monumentendag

Ternat

- Dienst Ruimtelijke Ordening
 - Tom Craeynest, stedenbouwkundig ambtenaar
- Dienst cultuur
 - Stephanie Suenens, erfgoedambtenaar

Pepingen

- Dienst ruimtelijke ordening
 - Eddy Wyns, stedenbouwkundig ambtenaar
- Dienst cultuur
 - Katrien Scheppers, cultuurbeleidscoördinator

Gooik

- Dienst ruimtelijke ordening
 - Jan Van Den Eeckhout, stedenbouwkundig ambtenaar
- Dienst cultuur
 - Gaëlle Saelens, cultuurbeleidscoördinator

Herne

- Dienst ruimtelijke ordening
 - Jos Duran, stedenbouwkundig ambtenaar
- Dienst cultuur
 - Tineke Moonens, cultuurbeleidscoördinator en -organisator

Lennik

- Dienst ruimtelijke ordening
 - Lynn Neiryckx, Omgevingsambtenaar
- Dienst toerisme en erfgoed
 - Tanja Streulens, Deskundige Vrije Tijd

Galmaarden

- Dienst ruimtelijke ordening
- Dienst cultuur
 - Jana van den Broeck

Bever:

- Ann Sevenoo, Algemeen Directeur
- Myriam Vanholder, Cultuurambtenaar

Halle

- Dienst ruimtelijke ordening
 - Tom Feyen, deskundige patrimonium
- Dienst Erfgoed
 - Peter François, diensthoofd Erfgoed, Museum en Toerisme

VRIJWILLIGERS IN DE GEMEENTEN DIE BEZIG ZIJN MET ONROEREND ERFGOED

Affligem

- Heemkring Affligem en Gidsen Affligem, <http://www.toerismeaffligem.be>
 - Activiteiten rond onroerend erfgoed:
 - Organiseren en begeleiden van wandelingen
 - Inventarisatie van onroerend erfgoed
 - Mee organiseren en uitvoeren van publieksevenementen, zoals als Hopdag, Open monumentendag, activiteiten rond de Grote Oorlog
 - Scholen bezoeken
- Museum van de abdij van Affligem
- Archeologische collectie opgravingen abdijsite
- Cultuurraad
- Adviesraad

Dilbeek

- Cultuurraad, <http://cultuurraad-dilbeek.be>
 - In de schoot van de cultuurraad bestaat er werkgroep erfgoed. Deze werkgroep houdt de vinger aan de pols en zoekt naar herbestemmingen van gebouwen.
- Culturama vzw, <http://www.culturamavzw.be>
 - Activiteiten rond onroerend erfgoed:
 - Begeleide wandelingen
- Familiekunde Vlaanderen regio Dilbeek, <http://fv-dilbeek.familiekunde-vlaanderen.be>
 - Activiteiten rond onroerend erfgoed:
 - Genealogisch onderzoek en documentatie als achtergrond bij gebouw-historisch onderzoek
- Heemkring Bodeghave vzw
 - Verzamelt documentatie over Sint-Martens-Bodegem, onder andere over gebouwen
- Bodegemse Kulturele Werkgemeenschap (BKW), <http://www.heemkringbkwobodegem.be/archief/bodegemseuitgaven.php>
 - Verzamelt documentatie over Sint-Martens-Bodegem, onder andere over gebouwen
- Molenvereniging van het Pajottenland vzw, <http://www.molenverenigingpajottenland.be>
 - Activiteiten rond onroerend erfgoed:

- In en rond de gemeente Dilbeek het watermolen- en windmolen- bestand in traditionele zin te behouden en daartoe molens te bemalen en vrijwillige molenaars een praktische opleiding te bieden
- Het molenbestand bekend maken bij het brede publiek
- IJveren voor de bescherming van de molen- sites en de directe omgeving
- Velt Pedevallei, <http://beweegt.velt.be/pedevallei>
- Orde van de groene bel
 - Inzet hoperfgoed in Sint-Martens-Bodegem
- Gemeenschapsraad Schepdaal, <http://www.schepdaal.be/welkomgemeen.html>
 - Digitaliseert erfgoed.
- Vrijwilligers transite Schepdaal
 - Ontsluiting van site

Roosdaal

- Rausa, <http://www.rausa.be>
 - Activiteiten rond onroerend erfgoed:
 - Inventariseren
 - Publiekswerking, onder andere organiseren van Open Monumentendag
 - Sensibiliseringsacties
 - Loket voor (on)roerend erfgoed, in samenwerking met gemeente
 - Netwerking met andere vrijwilligersorganisaties in de streek

Sint-Pieters-Leeuw

- Werkgroep Streek- en volkskunde
 - Activiteiten rond onroerend erfgoed:
 - Publicaties
 - Lezingen

Ternat

- Cultuur- en Heemkring Sint-Gertrudis Ternat
 - Verzamelt en ontsluit informatie over de geschiedenis van Ternat
- Vrienden van de Klapscheutmolen
 - Zetten zich in voor het behoud en beheer van de 'Klapscheutmolen'

Pepingen

- Bellingahaim: is een vereniging die zich samen met de dorpsgemeenschap wil inzetten om de sociale, culturele en religieuze uitbouw van Bellingen en het landschappelijk en historisch erfgoed ervan te bewaren. Tevens zijn zij beheerder van het ontmoetingscentrum Ter Loo.
- Erfgoedwerkgroep: In het verleden bestond er een erfgoedwerkgroep in de gemeente Pepingen. Ook waren er plannen om een werkgroep funerair erfgoed op te richten, maar wegens organisatieproblemen, een gebrek aan vrijwilligers en opvolging bestaan beide initiatieven niet meer. Toch is er nog steeds een aantal vrijwilligers dat nog blijvende interesse toont.

Gooik

- De Heemkundige Kring van Gooik is een actieve kring die zich inzet om de geschiedenis van Gooik vast te leggen en te bewaren. In een uitgebreide bibliotheek, nieuwsarchief en beeld- en videobank bewaart de organisatie alle informatie over de gemeente. Via tijdschriften, publicaties, tentoonstellingen, een website en tal van andere activiteiten maakt zij telkens een ander aspect van de rijke Gooikse geschiedenis kenbaar aan de bewoners en geïnteresseerden.
- De gemeente vindt het belangrijk het lokale verengingsleven en zo ook het plaatselijke erfgoed te ondersteunen en doet dit zowel financieel als logistiek. De Heemkundige Kring kan gebruik maken van een lokaal in het gemeenschapscentrum en er is een nauwe band tussen de Heemkundige Kring en de cultuurraad. Daarnaast organiseert zij samen met Galmaarden, Lennik en Roosdaal een erfgoedfilmfestival.

Herne

- vzw HERinNEring: het cultureel-erfgoeddepot in Dominicanessenklooster verzamelt, bewaart en digitaliseert cultureel erfgoed dat een link heeft met de geschiedenis van Herne.
- De cultuurraad adviseert het gemeentebestuur o.a. over erfgoedzaken. Het overlegplatform denkt na over de onderhoud en het herstel van het patrimonium en werkt mee aan de organisatie van activiteiten zoals Erfgoeddag, Open Monumentendag, Gedichtendag... De gemeente ondersteunt de erfgoedverenigingen op financieel en logistiek vlak via de cultuurraad. In het kader van het project '800 jaar Herne' werd volop ingezet op lokaal erfgoed en geschiedenis. Zo werd o.a. een facsimile over de 'Hernse Keur' samen met de 'Kleine Kroniek van het Groene Kwadrant' uitgegeven.
- Heemkring Sint-Pieters ter Waerden doet opzoekingswerk over het dorpsleven en de geschiedenis van Sint-Pieters-Kapelle, het tijdschrift 'Chronycke', dat de kring sinds 1986 uitgeeft, bundelt dit opzoekingswerk.

Lennik

- De Andreas Masiuskring, genoemd naar de 16^e-eeuwse Lennikse humanist Andreas Maes, is een cultuurvereniging (in de diepte) die zich actief inzet voor het erfgoed uit Lennik en omgeving. De kring beschikt over een fototheek, scande voor de gemeente de parochieregisters in en was de drijvende kracht achter het boek 'Pajottenland. Een land om lief te hebben'. Daarnaast zet ze zich in voor het behoud van waardevolle monumenten in de gemeente.
- Het Lenniks Archief legt zich vooral toe op het verzamelen en publiceren van foto- en filmmateriaal uit Lennik (in de breedte). Het archief is daarom ook blijvend op zoek naar archieven en collecties uit de gemeente voor digitalisering en publicatie in 't Lenniks Archiefje'. Jaarlijks maakt het archief ook een overzicht op van de gebeurtenissen die zich in de gemeente afspeelden, want vandaag registreer je immers het erfgoed van de toekomst.
- Voor de gemeente groeit het bewustzijn dat het lokale erfgoed belangrijk is en een toeristische troef kan zijn. De erfgoeddeelraad staat in voor concrete erfgoedacties (Open Monumentendag, Erfgoeddag, viering 20 jaar 'Prins') en zij adviseert de gemeente en probeert eigenaars en verzamelaars te sensibiliseren om goed met hun erfgoed om te gaan.

Galmaarden

- Erfgoed Galmaarden zet zich in voor het bewaren van het onroerend en cultureel erfgoed in de gemeenten Galmaarden, Tollembeek en Vollezele.
- Museum voor het Brabants Trekpaard speelt een belangrijke rol in het behoud en beheer van het erfgoedgelinkt aan het Belgisch Trekpaard.

Halle

- De Koninklijke Geschied- en Oudheidkundige Kring van Halle (Hallensia) is ontstaan in 1922 en maakt de geschiedenis van Halle toegankelijk door middel van publicaties, voordrachten, wandelingen en tentoonstellingen over lokale historische onderwerpen:
<https://www.hallensia.be/blog/>
- Den Ast: streekmuseum en stadsarchief van Halle: <https://www.halle.be/denast>
- Cultuurraad
- Erfgoed Halle: Erfgoed Halle deelt oude foto's, video's en andere documenten die te maken hebben met Halle-Zoersel: <https://erfgoedhalle.online/>

Bever

- Erfgoed Bever zet zich in voor het ontsluiten van erfgoed in de gemeente.

Naast organisaties zijn in alle gemeenten ook individuele vrijwilligers bezig met onroerend erfgoed, onder andere metaaldetectoristen. De gemeenten doen ook regelmatig een beroep op deskundige vrijwilligers, die in de gemeente wonen, zoals architecten en (amateur)archeologen.

De vrijwilligers spelen in alle gemeenten een belangrijke rol in de zorg voor en de ontsluiting van onroerend erfgoed. In alle gemeenten is er een zeer goede samenwerking tussen gemeente en vrijwilligers. De vrijwilligers nemen belangrijke taken op zich rond publiekswerking, inventarisatie, sensibilisering en het creëren van een lokaal draagvlak voor lokaal erfgoed.

IN DE REGIO

Alle gemeenten die willen samenwerken in de IOED zijn aangesloten bij de volgende samenwerkingsverbanden:

Cultureel erfgoedconvenantswerking (Erfgoedcel) van de Cultuurregio Pajottenland & Zennevallei
(<https://zender.be/werking/cultureel-erfgoed/>)

In het werkingsgebied wordt zeer actief gewerkt met vrijwilligers en gemeenten rond roerend en immaterieel erfgoed. Er is een draagvlak voor gecreëerd via actieve publiekswerking. Daarnaast zijn er tal van raakvlakken tussen de cultureel-erfgoedwerking en de onroerenderfgoedwerking op lokaal vlak waar de medewerking van de Erfgoedcel een versterking van de IOED betekent (bv. heemkringenoverleg, onderzoek en contacten i.v.m. religieus erfgoed en molenerfgoed, vrijwilligerswerking). De ervaring van de Erfgoedcel wordt mee ingezet in de werking van de IOED (zie organisatiestructuur).

Regionaal Landschap Pajottenland & Zennevallei, <http://www.pajot-zenne.be>

Hier is in de afgelopen jaren veel kennis en ervaring rond landschap en landschapszorg opgebouwd, o.a. vanuit landschapsteams en –animator (met steun van het Agentschap Onroerend Erfgoed en de provincie). Het Regionaal Landschap wil dan ook intensief betrokken zijn bij de IOED (zie organisatiestructuur).

Medewerker: Anneleen Vanderputten, Alwin Loeckx (Directeur)

Toerisme Vlaams Brabant, <http://www.toerisme-pajottenland.be>

Toerisme Pajottenland en Zennevallei is een samenwerkingsverband van 16 gemeenten, die samen hun gemeenten afzonderlijk en de regio als geheel toeristisch promoten. Landschap en bouwkundig erfgoed zijn belangrijke toeristische en recreatieve troeven in deze regio. In 2021 ging deze organisatie op in de vzw Toerisme Vlaams Brabant.

Deze streekorganisaties werken samen aan doelstellingen die hun werkingen verbinden en overstijgen, zoals het publiekstijdschrift PenZine (20.000 exemplaren, 3 maal per jaar). In deze samenwerking staan de aandacht voor erfgoed, landschap, recreatie en toerisme centraal.

Pajottenland +, <http://www.pajottenland.be/2010/pplus.php>.

Dit is samenwerkingsverband tussen de gemeentebesturen en de OCMW's van de gemeenten Bever, Galmaarden, Gooik, Herne, Lennik, Pepingen en Roosdaal, de provincie Vlaams-Brabant en 24 (socio-culturele, economische en ecologische) verenigingen die in de streek actief zijn.

Strategisch project 'Van Erembald tot Kravaal';

Dit project beoogt de vergroening van het gebied tussen Erembodegem en het Kravaal in Affligem. Het project wilt oplossingen aanreiken voor de uitdagingen rond onder andere biodiversiteit, klimaatadaptatie, lokale voedselvoorziening en functionele verwevenheid.

Strategisch project 'Zennevallei':

Heropwaardering van de industriezones in de Zennevallei. De Zennevallei wordt tussen Lembeek en Ruisbroek klaar gemaakt voor de toekomst en hiervoor worden de natuur, wonen en economie beter op elkaar afgestemd.

Strategisch project Opgewekt Pajottenland

Tien gemeenten slaan de handen in elkaar om tegen 2040 energieneutraal te zijn. Dit wilt zeggen dat de regio zelf zijn energieverbruik kan voorzien door eigen productie op basis van hernieuwbare energiebronnen zoals zon, wind en biomassa.

AAA+

In 2017 werd in het kader van het strategisch project Landschap van Erembald tot Kravaalbos een geïntegreerd actieprogramma opgesteld om de hopteelt en de hopcultuur in de ruime omgeving van Affligem-Asse-Aalst+ te versterken. Ondertussen zijn er heel wat stappen gezet en wordt er in Oost-Vlaanderen en Vlaams-Brabant nauw samengewerkt met toeristische partners, hop-boeren (en hun leerlingen) en erfgoeddeskundigen.

In de provincie zijn de volgende organisaties van belang voor de werking rond onroerend erfgoed:

Provincie Vlaams-Brabant

Dienst erfgoed: De consultants landschap, archeologie en bouwkundig erfgoed van de provincie verlenen de gemeenten waar nodig advies. De provincie beheert een onroerend erfgoeddepot, dat ter beschikking staat voor alle gemeenten. Er zijn verschillende subsidieregelingen voor onroerend erfgoed, onder andere voor archeologische projecten, onderhoud van waardevolle gebouwen en klein historisch erfgoed en ontsluiting van erfgoed.²⁸

Monumentenwacht Vlaams-Brabant: De provincie coördineert Monumentenwacht Vlaams-Brabant, een dienst die beschikbaar is voor eigenaars van gebouwen. Zij kunnen - beroep doen op de monumentenwachters, die regelmatige controles uitvoeren van de toestand van het hele gebouw. De adviezen en aanbevelingen in hun 'conditierapport' zijn bedoeld om onderhoud te stimuleren en dure en vaak ingrijpende restauraties te vermijden.

Dienst natuur en milieu: De dienst ondersteunt intergemeentelijke natuur- en landschapsploegen, die kleine landschapselementen onderhouden en natuurgebieden helpen ontwikkelen. De dienst subsidieert het Regionaal Landschap Pajottenland & Zennevallei en coördineert de werking van de Regionale Landschappen in de provincie. Daarnaast subsidieert de dienst regionale bosgroepen, verenigingen van bosbeheerders,

Dienst ruimtelijke ordening: De provincie heeft bovenlokale bevoegdheden inzake ruimtelijke planning door middel van het opmaken van Ruimtelijke Structuurplannen en Ruimtelijke Uitvoeringsplannen.

Agentschap voor Natuur en Bos, beheerregio Zuid-west

Het Agentschap voor Natuur en Bos is de beheerder van Rozentuin Coloma in Sint-Pieters-Leeuw en het domein Groenenberg, dat deel op het grondgebied van Vlezenbeek ligt. De kantoren van de beheerregio Zuid-west bevinden zich in het kasteel van Groenenberg. De gemeente Sint-Pieters-Leeuw werkt regelmatig

²⁸ Zie , <http://www.vlaamsbrabant.be/vrije-tijd-cultuur/cultuur/archeologie/index.jsp>, en <http://www.vlaamsbrabant.be/vrije-tijd-cultuur/cultuur/erfgoed-en-monumentenzorg/index.jsp>.

samen met het Agentschap. Daarnaast is het Agentschap partner in diverse landschapsprojecten van het Regionaal Landschap Pajottenland & Zennevallei.

Agentschap Onroerend Erfgoed, Vlaams-Brabant

Het Agentschap is, gezien de taken die voortvloeien uit de regelgeving en de daar aanwezige expertise, een centrale speler in het onroerend erfgoedveld. De consultants van het Agentschap Onroerend Erfgoed Vlaams-Brabant zijn veelal de eerste aanspreekpunten voor gemeenten inzake advies en ondersteuning bij tal van onroerend erfgoed dossiers.

ANDERE TE BETREKKEN ACTOREN

Voor de uitbouw van een netwerk, in het bijzonder een consultatienetwerk, is het gewenst de volgende actoren bij de werking te betrekken:

Binnen de gemeenten

- Kerkbesturen: intensieve samenwerking betreffende opstellen en uitvoering kerkenbeleidsplannen
- Collectiebeheerders (museum van abdij van Affligem, Agilas, Kasteel van Gaasbeek,...)
- Privé-eigenaars van vastgesteld of beschermd erfgoed
- Landbouwers

Bovengemeentelijk

Onderstaande organisaties zijn veelal reeds als partner zijn betrokken, hetzij door de cultureel erfgoedwerking, hetzij door de werking van het regionaal Landschap of de gemeentelijke werking.

- Herita
- PARCUM
- Centrum voor Agrarische Geschiedenis,
- Centrum Vlaamse Architectuurarchieven
- Monumentenwacht Vlaams-Brabant
- Epitaaf, vereniging voor funeraire grafkunst
- Vlaamse Landmaatschappij
- Boerenbond
- Trage Wegen
- Vlaamse Vereniging voor Steden en Gemeenten

GEMEENTELIJK ONROEREND ERFGOEDBELEID

SAMENWERKING ONROEREND ERFGOEDGEMEENTEN

In het samenwerkingsverband heeft nog geen enkele gemeente het statuut van 'onroerend-erfgoedgemeente'. Van zodra een van de aangesloten gemeenten dit statuut bereikt, zullen de IOED en de desbetreffende gemeente afspraken maken over de verdere ondersteuning van de erfgoedgemeente door de IOED enerzijds en de bijdrage tot de verdere uitbouw van het consultatienetwerk van de IOED door de erfgoedgemeente anderzijds. Dit belet echter niet dat de deelnemende gemeenten en de IOED door de uitwerking van dit beleidsplan niet reeds verregaande engagementen ten opzichte van elkaar nemen.

ONROEREND ERFGOED IN HET GEMEENTELIJKE BELEID

De gemeenten hebben in de doelstellingen voor deze beleidscyclus onroerend erfgoed opgenomen. Hierin zijn de belangrijkste elementen:

AFFLIGEM

- Instandhouding en verfraaien van gemeentelijke eigendommen en openbaar domein
- Herbestemming oud gemeentehuis Hekelgem
- Dorpskernvernieuwing Hekelgem
- De gemeente ondersteunt de landbouwers bij het onderhoud van de trage wegen
- De landbouwers worden aangemoedigd KLE's aan te planten.
- Activering en ondersteuning Vriendenkring Van Peteghemorgel (beschermd orgel in Kerk Essene)
- Revalorisatie van de zandschilderkunst
- Inventarisering en beschrijving Affligems bouwkundig erfgoed (publicatie en plaatsen infobordjes).
- Uitgave van een cultuur-historische brochure van de abdijkerk en de drie overige kerken.
- Opmaak van diverse ruimtelijke uitvoeringsplannen

DILBEEK

- Uitbouwen van een sterk, slim, vlot en veilig verkeersnetwerk
- Opwaarderen van de trage wegen
- Opwaarderen, optimaliseren en verfraaien van de publieke ruimte ter bevordering van de kwaliteit, veiligheid en toegankelijkheid
- Herinrichten van de dorpskernen en wegeninfrastructuur
- Levend houden van erfgoed en het uitbouwen van een publiekswerking rond kunst en erfgoed

ROOSDAAL

- Roosdaal koestert haar immaterieel, roerend en onroerend erfgoed
- Organisatie van minimum 2 activiteiten (Erfgoeddag, OMD)
- Behoud landelijk karakter
- Duurzaam beheer en onderhoud van publiek patrimonium

- Ruimte ontwikkelen voor wonen, werken en leven
- Uitwerken RUP

SINT-PIETERS-LEEUV

- De kwaliteit van de woon- en werkbeleving van de inwoners verhogen
- Verkrotting en leegstand van gebouwen aanpakken
- aantrekkelijker maken van de dorps- en woonkernen
- Het kerkhof als park herinrichten
- Het verstedelijkt gebied leefbaar houden door open ruimte te versterken en te vrijwaren.
- Aandacht voor het traag verkeer en het openbaar vervoer
- Onroerend en roerend erfgoed behouden voor toekomstige generaties
- Zoeken en eventueel realiseren van een groter archeologisch project om sensibilisatie te bekomen.

TERNAT

- Inzetten op de ontsluiting en bescherming van het waardevol funerair erfgoed
- Inzetten op het lokale karakter van de plattelandsgemeente “Wambeek”
- Ondersteunen van erfgoed (met inclusief Onroerend Erfgoed) door het voorzien voor een jaarlijks subsidiebedrag voor erfgoedprojecten.

PEPINGEN

- Behoud van het open, groene en landelijke karakter
- open ruimte maximaal vrijwaren en aandacht voor het groen
- kernversterking in het centrum van Beert op participatieve manier
- verfraaiing van de dorpskernen
- vergroening stimuleren
- ingroening kerkhoven met als doel, herbicidevrij onderhoud
- Verbeteren van de doorstroming van het verkeer door het centrum en promoten van het fietsgebruik en openbaar vervoer
- mobiliteitsplan bijsturen en uitvoeren
- uitbouwen van een sterk, slim, vlot en veilig (fiets)verkeersnetwerk
- wegen- en infrastructuurwerken
- Erfgoed in de kijker zetten en toegankelijker maken voor de bevolking
- immaterieel, roerend en onroerend erfgoed promoten
- onroerend erfgoed verder inventariseren en digitaliseren

GOOIK

- Trage wegenbeleid uitwerken
- Beschermen van enkele markante gebouwen en sites
- Groenplan open ruimte
- Ontwikkelen van kader voor meergezinswoningen voor behoud van de ruimtelijke kwaliteit van Gooik

- Kernversterking en ingroening dorpskernen vanuit participatief perspectief
- Uitvoering kerkenbeleidsplan
- Visualiseren van archeologische sites
- Herbestemming van de kerk van Kester (kerk niet beschermd maar orgel wel)
- Plaatsen van standbeeld n.a.v. de erkenning als Immaterieel erfgoed van de paardenprocessie
- Er zullen herstelling nodig zijn in de kerk van Oetingen maar deze zijn nog niet opgenomen in de smjp.
- Stabiliteitswerken aan de Sint-Niklaaskerk-Gooik

HERNE

- Onderhouden van bestaande groene ruimtes in Herne en vergroening van Herne
 - vergroening van Fondatelsite
 - voorzien van speelbos, speelnatuur of speeltuin in iedere deelgemeente
 - opmaak van een GNOP
 - verfraaien dorpskernen (ingroenen)
 - opzetten van samenwerkingsstructuren met landbouw voor aanleg en onderhoud van natuurranden, bomenrijen...
 - aanplant 3500 nieuwe bomen (aankoop grond en bebossingsactie in het kader van VSGB-project)
 - acties ter versterking van het groene karakter van onze gemeente (bv. bloemenweide, bloemengemeente)
- Verdere uitbouw gemeentelijke infrastructuur
 - implementeren van de conclusies van het masterplan 'centrumfuncties' binnen de bestaande financiële context: kerkenbeleidsplan, jeugdhuis, ontwikkeling stationsomgeving en Fondatelsite, Markvallei-site, muziekacademie/tekenacademie, OCMW en gemeente op één site
 - vertalen van ruimtelijke beleidsvisie in verordeningen
 - heraanleg van gemeentelijke begraafplaatsen
- Herne is een klimaat neutrale gemeente tegen 2040
 - medewerkers, organisaties en inwoners stimuleren en sensibiliseren omtrent duurzaamheid en energiebesparende maatregelen
 - opvolgen en mee uitwerken strategisch plan (hernieuwbare energie Pajottenland)
 - energiebesparende werken uitvoeren waar dit nog niet is gebeurd
- Aandacht voor waterhuishouding
 - aanleggen van GOG's i.s.m. VLM
 - onderzoeken van maatregelen om waterschaarste tegen te gaan
- Inzetten op (verkeers-) veiligheid en onderhoud wegen
 - verkeersveilig maken van schoolomgevingen
 - uitstippelen van stap- en fietsvriendelijke schooltrajecten
 - herstellen en opnieuw aanleggen van straten volgens noodzaak
 - voorzien van fietsstallingen (fietskluizen) o.a. aan stationsplein

LENNIK

- Opstellen RUP Open Ruimte
- Uitvoering Strategisch Project Pajottenland
- RUP kernvergroening (bv. Streven naar het behoud van de zichten in de Veldstraat)
- Opstellen beheersplan Levenslust en inrichting Ijskelder als vleermuisbunker
- Uitvoering beheersplan dorpskern Gaasbeek
- Uitvoering beheersplan Dries 't Nelleke
- Opstellen en uitvoering kerkenbeleidsplan
- Ondersteuning bij mogelijke erfgoedpremies en het aanvragen van deze premies
- Aandacht voor kleine landschapselementen zoals kapellen en houtkanten
- Streven naar een duurzame kernverdichting met balans tussen groen, winkelen en wonen
- Ruimtelijke Uitvoeringsplannen als instrument voor sectoraal beleid

HALLE

- Inventariseren
- Historische en publieksgerichte ontsluiting van kapellen
- Versterken streeksamenwerking bouwkundig en archeologisch erfgoed, monumenten en cultuurhistorische landschappen
- Landschappelijke elementen en stadskernvernieuwing
- Verkeer en trage wegen,
- Herbestemming(en) (kerken?)
- Kerkenbeleidsplan
- Behoud en waardering agrarisch erfgoed en kleine landschapselementen; Talrijke kapellen in het kader van verschillende Halse ommegangswegen
- Open Monumentendag
- Volkskunst en erfgoed levend houden

GALMAARDEN

- Een netwerk van functionele voetwegen bepijlen en promoten als veilige verbinding
- Duurzame heraanleg van de begraafplaatsen – funerair erfgoed
- Herinrichting Baljuwtuin
- Project herbestemming Sint-Pieterskerk
- De gebouwen en objecten met erfgoedwaarde worden toegelicht met informatiepanelen
- Updaten van de inventaris van waardevol onroerend erfgoed in onze gemeente
- Het funerair erfgoed op het oude kerkhof van Vollezele rond de kerk
- Het funerair erfgoed op het kerkhof van Tollembeek achter de kerk
- Bestaande lijst van kapellen en kruisen overnemen, vaststelling als waardevol regelen en een beheersplan opstellen met prioriteit van herstel
- De volgende fase (afwerking) van het dodenhuisje van het kerkhof van Tollembeek
- Een beheersplan van de oudstrijdersgraven op de 4 begraafplaatsen
- Vrijwaren van de restanten van het vroegere Mottekasteel van Heetvelde (hoeve naast de watermolensite)
- Voorzien van Wikipedia-pagina's en QR-bordjes bij POI waaronder ook onroerend erfgoed (voortzetting van het Pajottenland 2.0-project)

Naast deze vrij algemeen geformuleerde doelstellingen is er de structurele werking en zijn er specifieke thema's en dossiers, waar de gemeenten aan werken.

NODEN VAN DE GEMEENTEN

Uit bevraging van de stuurgroep, de Raad van Bestuur en de erfgoedverenigingen bleek dat de werking van de IOED wordt geapprecieerd. Er is voldoende expertise, we zijn gemakkelijk bereikbaar en hebben een belangrijke ondersteunende en verbindende functie. In het voorjaar van 2023 werden deze lokale noden opnieuw bevraged en in kaart gebracht.

- Blijven focussen op ondersteunende functie naar diensten en burgers op vlak van het stedenbouwkundige (adviezen, waarderingskader)
- Actualisering van inventarissen, als hulpmiddel voor het bepalen van beleid
- Verder werken op archeologische beeldvorming
- Blijven bevorderen van communicatie/samenwerking tussen verschillende gemeentelijke diensten
- Vrijwilligerswerking verder uitbouwen
- Blijven netwerk verder uitbouwen
- Communiceren/sensibiliseren/transparantie naar burgers toe
- Integratie landschappen via samenwerking Regionaal Landschap opnieuw te bekijken en in verantwoording focus op landschappen meer zichtbaar maken

NODEN VAN DE ERFGOEDVERENIGINGEN

Tijdens een heemkringenoverleg werden de lokale erfgoedverenigingen bevraged naar hun noden. Deze noden bevinden zich voornamelijk binnen het beleid van de erfgoedcel PZ. Er worden wel enkele thema's aangehaald waarrond in de toekomst kan gewerkt worden met linken met het onroerend erfgoedbeleid van de gemeente.

Rond welke thema's kan er in de regio worden samengewerkt de komende jaren?

- Brouwerijen
- Van graan tot brood
- Gewassen/groenten
- Mens en natuur
- Kapellen
- Folklore

Welk erfgoed uit de regio heeft een specifiek project nodig om het voldoende zichtbaar te maken of beter te bewaren?

- Funerair erfgoed
- Historische gebouwen
- Mondelinge geschiedenis bv. processies

BELEIDSOPTIES

De input voor het nieuwe beleidsplan vertrekt vanuit de evaluatie en de noden van de huidige werking. Er wordt voortgewerkt op de ingeslagen weg. Uit de noden en mogelijke thema's die een IOED kan aanpakken zetten de vijf gemeenten de huidige werking voort. De verankering die er reeds bestaat zorgt ervoor dat de IOED vanuit de praktijk de werking verder kan uitrollen. De hoofdthema's blijven dorpskernen, religieus erfgoed, bedreigd waardevol niet beschermd erfgoed en archeologie. Deze thema's zijn om verschillende redenen gekozen: dorpskernen vormen een belangrijk onderdeel van het gezamenlijke erfgoedpakket en zijn zeer beeld- en identiteitsbepalend voor de betrokken gemeenten in een snel veranderende samenleving. Religieus erfgoed is eveneens zeer bepalend, zowel voor de dorpskernen als voor het landschap en hier speelt het vraagstuk van herbestemming de komende jaren een belangrijke rol. De gemeenten hebben alle veel waardevol niet-beschermd erfgoed, dat hen voor grote uitdagingen plaatst. Hoeves vormen een belangrijk deel hiervan. Hier spelen kwesties als (dreigende) leegstand, de relatie met private eigenaars en bouwpromotoren, de afweging van erfgoedwaarden tegen andere belangen en herbestemming. Op archeologie tenslotte hebben de gemeenten nog te weinig vat. Hoewel men zich bewust is van het belang blijft de verankering van een archeologisch beleid binnen de gemeente een uitdaging.

Daarnaast zorgt de IOED voor ondersteuning van andere dossiers van de gemeenten en met de gemeenten en met andere partners voor sensibilisering van alle bij het onroerend erfgoed betrokkenen.

De grote troef van de IOED is de expertise die in de gemeenten wordt binnengebracht via het eigen personeel, het consultatienetwerk en de samenwerking met het Agentschap Onroerend Erfgoed. Een voortdurende actualisering van de omgevingsanalyse, via toegankelijke en up-to-date inventarissen enerzijds en een overzicht van alle partners anderzijds, verdiept de kennis van het erfgoed en versterkt het consultatienetwerk. Zowel medewerkers van de gemeenten als vrijwilligers kunnen een beroep doen op deze expertise. Zij vinden binnen de IOED ook een platform om hun kennis te delen.

De intensieve samenwerking met de Erfgoedcel en het Regionaal Landschap is een organisatorische en communicatieve troef. De IOED kan terugvallen op een stevige organisatie binnen de Cultuurregio en een goede samenwerkingstraditie tussen gemeenten in zowel het cultureel erfgoedconvenant als het Regionaal Landschap. Beide organisaties zijn ook communicatief erg sterk, waardoor de IOED ook hier bij bestaande structuren en kanalen kan aansluiten.

Wat betreft het vergroten van het draagvlak voor onroerend erfgoed kiezen de gemeenten ervoor de actoren verder te sensibiliseren die direct bij dit erfgoed betrokken zijn: bestaande en toekomstige eigenaren, beheerders en bouwpromotoren. De gemeenten willen met hen in dialoog treden en zo veel mogelijk samen met hen het onroerende erfgoed vrijwaren en ontwikkelen. De al goed uitgebouwde publiekswerking waar de gemeenten samen met vrijwilligers voor zorgen blijft de hoofdverantwoordelijkheid van de gemeenten; de IOED coördineert en ondersteunt de communicatie.

Bij de doelstellingen zijn mogelijke acties opgenomen. Dit is een voorlopige en niet-uitputtende lijst. In jaarlijkse actieplannen worden de acties definitief vastgelegd.

DOELSTELLINGEN

STRATEGISCHE DOELSTELLING 1:

Er is een samenhangende beleidsvisie, opgebouwd vanuit enkele thema's, als basis voor beleidsvoorbereiding en beleidsondersteuning.

OD 1 - OMGANG MET WAARDEVOL NIET-BESCHERMD ERFGOED

1.1 We houden de inventaris onroerend erfgoed up-to-date

Mogelijke acties

- We geven adviezen bij vergunning plichtige werken aan inventarisitem
- Wijzigingen aan inventarispannen via vergunning plichtige werken worden doorgegeven aan het agentschap onroerend erfgoed
- Op het einde van elke beleidsperiode wordt een administratieve controle doorgevoerd en worden wijzigingen van opstanden gecontroleerd (niet-vergunningsplichtige werken zoals dakvensters,...)
- We vullen de beschrijvende en historische nota's aan voor de gemeenten Affligem, Roosdaal en Ternat
- Het lokaal gebruik van de inventaris Bouwkundig Erfgoed voor de gemeenten Halle, Galmaarden, Bever, Gooik, Herne, Affligem en Ternat wordt gedelegeerd aan ZENDER.

1.2 De herinventarisatie van het bouwkundig en houtig erfgoed van de gemeenten Affligem, Roosdaal en Ternat wordt voortgezet samen met het Regionaal Landschap Pajottenland en Zennevallei

Mogelijke acties

- Kleine landschapselementen zoals kapellen worden geïnventariseerd samen met omliggende groenstructuren
- Agrarische structuren en aanpalende groenstructuren worden geïnventariseerd
- Er wordt aangesloten bij inventarisatie trajecten van houtig erfgoed door het Regionaal Landschap Pajottenland Zennevallei
- Inventarisatie houtig erfgoed wordt mee opgenomen in bovenlokale trajecten waar de verschillende lagen van het cultureel landschap worden samengebracht in samenwerking met de erfgoedcel

1.3 Integreren van waardevol niet-beschermd erfgoed in een breder ruimtelijk kader (RUP, Masterplannen,...)

Mogelijke acties

- Binnen brengen van erfgoedexpertise tijdens processen van landschapsherinrichting en/of kernversterking
- Erfgoed op een gefundeerde, toekomstgerichte manier verankeren in het hedendaagse landschap
- We zoeken aansluiting bij bestaande multidisciplinaire projecten zoals de strategische projecten van de provincie
- Zie SD 3 OD 3.3 & SD 3 OD 3.4

1.4 We sensibiliseren gemeenten, eigenaars, bouwpromotoren en beheerders rond het belang van waardevol niet-beschermd erfgoed

Mogelijke acties

- Zie SD 3 OD 3.1 & SD 3 OD 3.5

OD 2 - OMGANG MET RELIGIEUS ERFGOED

2.1 De IOED gemeenten worden begeleid bij de uitvoering van het kerkenbeleidsplan

Mogelijke acties

- Adviseren en ondersteunen bij neven- of herbestemmingstrajecten
- Stimuleren en begeleiden van gemeenten om in te tekenen op projectbureau herbestemming kerken
- Herbestemming in context van een snel veranderende en multiculturele maatschappij
- Onderzoek naar ontwikkeling depotkerken voor behoud waardevolle kerkgoederen in onderzoek naar neven- of herbestemming van kerkgebouwen
- Stimuleren inventarisatie van cultuur- en roerende kerkgoederen
- Er zijn enkele voorbeeldprojecten van ontsluiting van religieus erfgoed vanuit een integrale benadering
- Overleg en uitwisseling van ervaring tussen gemeenten, expertisecentra als CRKC en beheerders als kerkbesturen en congregaties

2.2 Er wordt ingezet op het behoud en waardering van kapellen

Mogelijke acties

- Kapellen worden geïnventariseerd
- Schadebeeld wordt in beeld gebracht
- Waarderingskader wordt ontwikkeld
- Gemeenten worden gestimuleerd om over te gaan tot restauratie van meest waardevolle kapellen
- Ontsluiting en sensibilisering publiek

OD 3 - OMGANG MET FUNERAIR ERFGOED

3.1 We stimuleren gemeenten tot inventarisatie van de begraafplaatsen

Mogelijke acties

- We stellen vrijwilligers en jobstudenten ter beschikking voor inventarisatie
- We treden aan als adviseurs in bredere trajecten zoals beheersplannen van begraafplaatsen
- We nemen deel aan infosessies funerair erfgoed

3.2 We ontwikkelen een waarderingskader voor het opstellen van lijst waardevolle graven

Mogelijke acties

- Sensibiliseren gemeenten over de erfgoedwaarde van begraafplaatsen
- In samenwerking met experts funerair erfgoed en de provincie Vlaams-Brabant worden gemeenten begeleid in waarderingstrajecten

3.3 We streven naar een geïntegreerde beheervisie op begraafplaatsen

Mogelijke acties:

- We brengen verschillende partners/diensten rond tafel en ontwikkelen een beheervisie voor begraafplaatsen met aandacht erfgoedwaarde begraafplaats en individuele graven
- We ondersteunen en adviseren trajecten
- We betrekken lokale erfgoedverenigingen in dit traject

OD 4 - OMGANG MET ARCHEOLOGISCH ERFGOED

4.1 Vanuit de bestaande verankering van de IOED wordt een draagvlak voor een archeologische bewustwording gecreëerd

Mogelijke acties

- Aanmoedigen en begeleiden bij ontsluiting van archeologische sites
- Ontsluitingstrajecten gekoppeld aan projecten die vertrekken, worden opgestart vanuit de gemeente

4.2 Advies bij archeologische dossiers en metaaldetectie

Mogelijke acties

- Ambtenaren worden begeleid bij het aanvragen en opvolging van archeologienota's en metaaldetectieaanvragen.

4.3 Er is een zicht op lopende archeologisch activiteit en potentieel

Mogelijke acties

- Er worden contacten gelegd en onderhouden met archeologische bureaus, onroerend erfgoeddepot, lokale metaaldetectoristen en amateurarcheologen

- Samenwerking met provincie Vlaams-Brabant en Agentschap Onroerend Erfgoed
- Archeologienota's worden opgevolgd
- We sporen archeologische interessante en niet-interessante gebieden op

4.4 Ondersteuning van depotwerking in de regio

Mogelijke acties

- Er worden contacten gelegd en onderhouden met erkende onroerend erfgoeddepots in de regio
- Er wordt gezocht naar gezamenlijke acties

4.5 We stimuleren en begeleiden publiekstrajecten

Mogelijke acties

- Gemeenten en archeologische bureaus worden gestimuleerd tot het oprichten van ontsluitingstrajecten archeologie
- Ondersteuning van publiekstrajecten
- Er wordt deelgenomen aan archeologiedagen
- We ontlenen ons 'Onroerend kabinet' gratis voor laagdrempelige ontsluitingstrajecten van gemeenten of erfgoedverenigingen

STRATEGISCHE DOELSTELLING 2:

De IOED ondersteunt gemeenten in hun beleidsvoorbereiding en -uitvoering.

OD 1 - DE IOED IS HET EERSTELIJS AANSPREEKPUNT VOOR GEMEENTEN OP HET VLAK VAN ONROEREND ERFGOED

Mogelijke acties

- Vragen van ambtenaren en bestuurders beantwoorden
- Vragen van vrijwilligers, waarop de gemeenten zelf geen antwoord hebben, beantwoorden
- Doorverwijzen naar experts in het consultatienetwerk

OD 2 - DE IOED ADVISEERT EN ONDERSTEUNT GEMEENTEN BIJ DE OPMAAK EN UITVOERING VAN CONCRETE DOSSIERS, ZOALS BEHEERSPLANNEN, RUIMTELIJKE UITVOERINGSPLANNEN, HERBESTEMMINGS-, ONTSLUITINGS- EN BESCHERMINGSDOSSIERS

Mogelijke acties

- Advies verlenen opvraag
- Adviezen bundelen in een kennisbank voor gemeenten
- Bemiddelen tussen verschillende betrokkenen bij dossiers

OD 3 - DE IOED BRENGT DE DIALOOG TUSSEN VERSCHILLENDE DIENSTEN BINNEN EEN GEMEENTE OP GANG OM EEN INTEGRALE EN GEÏNTEGREERDE AANPAK VAN ONROEREND ERFGOED TE BEWERKSTELLIGEN

Mogelijke acties

- Faciliteren van overleg tussen verschillende diensten
- Ondersteunen van geïntegreerde voorbeeldprojecten

OD 4 - DE IOED STEM T HET BELEID AF MET ANDERE GEMEENTELIJKE BELEIDSDOMEINEN

Mogelijke acties

- Terugkoppeling van acties indien nodig naar diensten cultuur (ontsluiting), toerisme (ontsluiting), milieu (beheer), burgerzaken (beheer)
- Gezamenlijke projecten met een of enkele andere diensten

STRATEGISCHE DOELSTELLING 3:

Er is een integrale en geïntegreerde aanpak van waardevol niet-beschermd erfgoed, als proeftuin voor een gedragen, toekomstgericht lokaal onroerend erfgoedbeleid

OD 1 - DE GEMEENTEN SENSIBILISEREN SAMEN MET DE IOED PRIVATE EIGENAARS EN BOUWPROMOTOREN ROND WAARDEVOL NIET-BESCHERMD ERFGOED

Mogelijke acties

- In individuele dossiers overleg faciliteren tussen (toekomstige) eigenaren of ontwikkelaars en gemeentediensten
- Sensibiliseringsacties op touw zetten in samenwerking met partners (bv brochure good practices op Vlaams-niveau)
- Informatie voor eigenaars verstrekken op de website

OD 2 - ER IS EEN GEZAMENLIJK AFWEGINGSKADER VOOR BESLISSINGEN ROND DE TOEKOMST VAN WAARDEVOL NIET-BESCHERMD ERFGOED

Mogelijke acties

- De afwegingskaders binnen de gemeenten van de cultuurregio Pajottenland Zennevallei worden op elkaar afgestemd
- Een kennisbank rond herbestemming opbouwen, via ervaring in individuele dossiers en via inbreng van partners uit het consultatienetwerk
- Waarderingskaders worden uitgewerkt

OD 3 - ER IS EEN INTEGRALE EN GEÏNTEGREERDE AANPAK VAN INDIVIDUELE DOSSIERS

Mogelijke acties

- Overleg faciliteren tussen alle betrokken actoren, zoals andere eigenaren, ondernemingen, gemeentediensten, lokale en regionale organisaties
- Ondersteunen van geïntegreerde voorbeeldprojecten (zie OD 2.3)
- Zoektocht naar verankering bij nieuwe bevolkingsgroepen aan de hand van nieuwe omgangsvormen met ons onroerend erfgoed met aandacht voor het gemeenschapsleven door middel van partnerschappen
- Aansluiting bij nieuwe culturen door hun verhaal mee op te nemen in het proces van herbestemming

OD 4 - BESCHERMD EN WAARDEVOL NIET-BESCHERMD ERFGOED IS GEÏNTEGREERD IN GEMEENTELIJK BELEID VAN ANDERE DOMEINEN

Mogelijke acties

- Beleidsvisies van andere domeinen screenen
- Overleg tussen gemeentelijke diensten over integratie van waardevol niet beschermd erfgoed in hun beleid faciliteren (zie OD 2.3)
- Ondersteunen van geïntegreerde voorbeeldprojecten, bijvoorbeeld rond trage wegen (mobiliteit en toerisme) (zie OD 2.3)

OD 5 - SYNTHESEONDERZOEK WORDT GESTIMULEERD

Mogelijke acties

- Vanuit koepelvisie worden bredere thema's aangekaart waarbinnen archeologische en bouwkundige objecten worden geplaatst in een breder verhaal
- Onderzoeksvragen als input voor bachelor- en masterproeven
- Voorbeelden:
 - Invloed van katholiek reveil op dorpskernen en landschappen op het eind 19de eeuw
 - Invloed van verdedigingslinie WOII op bevolking en landschap van het Pajottenland
 - Archeologisch syntheseonderzoek

STRATEGISCHE DOELSTELLING 4:

De IOED vergroot de kennis over en het draagvlak voor onroerend erfgoed bij alle betrokkenen in de gemeenten.

OD 1 - DE IOED STELT DE VERGAARDE KENNIS BESCHIKBAAR VOOR BESTUREN EN BEWONERS, IN SAMENSPRAAK MET HET AGENTSCHAP ONROEREND ERFGOED, DE ERFGOEDCEL EN HET REGIONAAL LANDSCHAP, EN ZO VEEL MOGELIJK VIA BESTAANDE DIGITALE PLATFORMS

Mogelijke acties

- Ontwikkelen van een nieuwe website met portalen naar inventarissen en partners in het consultatienetwerk
- Er wordt meer aangesloten bij de bestaande communicatiekanalen van de cultuurregio Pajottenland & Zennevallei zoals:
 - o Maandelijkse nieuwsbrief
 - o PenZine
 - o Facebook
 - o Instagram
- Ter beschikking stellen van onze handbibliotheek voor het publiek

OD 2 - DE IOED SENSIBILISEERT ALLE BETROKKENEN BIJ ONROEREND ERFGOED IN SAMENWERKING MET HET AGENTSCHAP ONROEREND ERFGOED, DE ERFGOEDCEL EN HET REGIONAAL LANDSCHAP

Mogelijke acties

- Sensibiliseringsacties voor specifieke doelgroepen, zoals eigenaars (zie 3.1)
- Medewerking aan publieksevenementen die gemeenten organiseren, zoals Open Monumentendag en Archeologiedagen
- Onroerend Erfgoed als thema toevoegen aan publieksactiviteiten in andere domeinen (platteland, toerisme, cultureel erfgoed, mobiliteit)
- Zoektocht naar verankering bij nieuwe bevolkingsgroepen aan de hand van nieuwe omgangsvormen met ons onroerend erfgoed met aandacht voor het gemeenschapsleven door middel van partnerschappen
- Aansluiting bij nieuwe culturen door hun verhaal mee op te nemen in het proces van herbestemming
- Aansluiting bij nieuwe culturen door aansluiting bij bovenlokaal transversaal erfgoedbeleid waar mogelijk
- Gezinnen en kinderen worden gestimuleerd door het gebruik van nieuwe, hedendaagse technologieën

OD 3 - DE COMMUNICATIE VAN DE IOED BINNEN HET WERKINGSGBIED VAN DE CULTUURREGIO PAJOTTENLAND ZENNEVALLEI WORDT OP ELKAAR AFGESTEMD

Mogelijke acties

- Er worden afspraken vastgelegd omtrent communicatie
- Er wordt zo veel mogelijk aansluiting gezocht via de bestaande communicatiekanalen binnen de cultuurregio

OD 4 - DE IOED DOET AAN KENNISDELING MET VRIJWILLIGERS DIE ZICH INZETTEN VOOR ONROERENDERGOED

Mogelijke acties

- Vorming aanbieden, in samenwerking met partners
- Doorverwijzen binnen consultatienetwerk
- Kennisbanken beschikbaar stellen
- De kennisbank van de vrijwilligers implementeren in gemeentelijk beleid
- Inhoudelijk advies geven bij inventarisatie en de voorbereiding van publicaties

OD 5 - DE IOED ZET VRIJWILLIGERS ACTIEF IN, IN DE UITVOERING VAN CONCRETE ACTIES

Mogelijke acties

- Vrijwilligers worden ingeschakeld in inventarisatie- en communicatietrajecten

OD 6 - DE IOED ZET HET CONSULTATIENETWERK ACTIEF IN TEN GUNSTE VAN ALLE BETROKKENEN

Mogelijke acties

- Professionals en vrijwilligers via de website een portaal naar het consultatienetwerk aanbieden (zie 4.1)
- Deelnemen aan vorming en activiteiten van leden van het consultatienetwerk
- Doorverwijzen naar mogelijke expertise centra
- IOED als verbintenis tussen gemeente en schakels binnen onroerend erfgoednetwerk)

STRATEGISCHE DOELSTELLING 5:

De IOED is een regionaal stevig verankerde en soepel werkende organisatie.

OD 1 - DE GEMEENTEBESTUREN ZIJN DE PIJLERS VAN DE IOED

Mogelijke acties

- Werking start vanuit een stuurgroep met consulent IOED1 & IOED 2, bevoegde schepen, bevoegde ambtenaar en afgevaardigde regionaal landschap
- Gespreksronden langsgemeentebesturen
- Sensibiliseringsacties
- Beschikbaar stellen van werkingsverslagen

OD 2 - ER ZIJN STRUCTURELE PARTNERSCHAPPEN DIE EEN DUURZAME EN KWALITEITSVOLLE WERKING VERZEKEREN

Mogelijke acties

- Permanente samenwerking met Erfgoedcel
- Samenwerkingsovereenkomst met Regionaal Landschap PZ en andere IOED's binnen de cultuurregio Pajottenland Zennevallei
- Intensieve samenwerking en afstemming met gemeentelijke diensten
- Intensieve samenwerking met het Agentschap Onroerend Erfgoed
- Intensieve samenwerking met de afdeling erfgoed van de provincie Vlaams-Brabant
- Overleg met andere IOED's via IOED-Netwerk

OD 3 - ER IS EEN ACTIVEREND VRIJWILLIGERS-, PERSONEELS- EN COMPETENTIEBELEID

Mogelijke acties

- Regelmatige tussentijdse evaluatie van eigen processen en instrumenten
- Uitwerking van personeelsbeleid binnen Cultuurregio in samenhang met personeelsbeleid van IOED 2, Erfgoedcel, Regiobib en Bovenlokale Cultuur
- Afstemming van het vrijwilligers beleid met de Erfgoedcel PZ

OD 4 - WERKING VAN DE IOED'S WORDEN OP ELKAAR AFGESTEMD EN VERSTERKEN ELKAAR

Mogelijke acties

- Op regelmatige basis wordt overleg georganiseerd
- Een erfgoedconsulent zetelen in elkaars stuurgroep
- Meerjarenplannen worden op elkaar afgestemd
- Waar mogelijk worden gezamenlijke acties opgestart
- Bestaande werking als leidraad voor nieuwe werking
- Open en transparante communicatie tussen de diensten

UITBOUW VAN EEN CONSULTATIENETWERK

Zowel het Regionaal Landschap als de Erfgoedcel Pajottenland Zennevallei heeft de afgelopen jaren een uitgebreid netwerk opgebouwd rond respectievelijk landschap en cultureel erfgoed. Zij hebben ook veel werk gemaakt van sensibilisering rond deze thema's en ze dicht bij de bewoners gebracht. Beide organisaties werken ook al nauwe samen met Toerisme Pajottenland en Zennevallei en Archeduc (Vormingplus), onder andere door de uitgave van het kwartaaltijdschrift PENZINE (PajotZenneMagazine). Beide organisaties hebben ook al een sterk eigen netwerk opgebouwd, zoals met Natuurpunt, het Agentschap Natuur en Bos, lokale heemkringen, gemeentearchieven, expertisecentra cultureel erfgoed en de vele vrijwilligers, die een belangrijk aandeel hebben in de culturele en onroerend erfgoedzorg in de gemeenten. De Intergemeentelijke Onroerend Erfgoed Dienst zal hierop verder werken.

De verschillende gemeenten hebben uiteraard al hun eigen netwerken. Deze brengen zij in het gewenste netwerk in.

De twaalf gemeenten willen met de Intergemeentelijke Onroerend Erfgoed Dienst voortbouwen op deze dynamiek en een intergemeentelijk onroerend erfgoedbeleid gestalte geven met onderstaand gewenst consultatienetwerk.

BINNEN DE GEMEENTEN

Binnen de gemeenten stimuleert de IOED het overleg van de diensten die verantwoordelijk zijn voor onroerend erfgoed (veelal ruimtelijke ordening) met verschillende diensten, zoals landbouw, milieu, toerisme, cultuur en burgerzaken (begraafplaatsen). Op deze manier kan er een echt geïntegreerd onroerend erfgoedbeleid komen in elke gemeente.

TUSSEN DE GEMEENTEN

De samenwerkende gemeenten beschikken elk al over heel wat deskundigheid. Door regelmatig onderling overleg kunnen zij deze delen.

MET ANDERE OVERHEDEN

Een regelmatig overleg met het Agentschap Onroerend Erfgoed is primordiaal voor een goede werking van de beoogde dienst. Samenwerking met de betrokken diensten van de provincie Vlaams-Brabant is eveneens van groot belang: erfgoed, ruimtelijke ordening, natuur en milieu.

MET ANDERE DESKUNDIGEN

Een lijst van gewenste deskundige partners is nooit volledig. Qua organisaties zijn contacten nodig met onder andere Monumentenwacht, Herita, PARCUM afdeling onroerend erfgoed, Centrum voor Agrarische Geschiedenis, Centrum Vlaamse Architectuurarchieven, Monumentenwacht Vlaams-Brabant, Epitaaf, Trage Wegen, Forum Vlaamse Archeologie, Vlaamse Ondernemers in Archeologie, ETWIE (expertisecentrum voor technisch, wetenschappelijk en industrieel erfgoed) en andere IOED's.

Daarnaast zijn er individuele deskundigen, op wie de IOED een beroep kan doen, vaak via al bestaande contacten van de betrokken gemeenten.

MET ANDERE ORGANISATIES

Organisaties, die door hun werking betrokken zijn bij (aspecten van) onroerend erfgoed, ook al is dat niet hun eerste opdracht, zijn belangrijk voor het realiseren van een integraal en geïntegreerd beleid. Daarom is opname in een netwerk van onder andere de Vlaamse Landmaatschappij, de Boerenbond, de Vlaamse Vereniging voor Steden en Gemeenten en Pajottenland+ van belang.

MET ORGANISATIES DIE MEE KUNNEN WERKEN ROND SENSIBILISERING EN HET VERGROTEN VAN HET DRAAGVLAK

In de eerste plaats gaat de IOED aansluiten bij de sterke publieks- en sensibiliseringswerking van Regionaal Landschap en Erfgoedcel, via het tijdschrift PenZine. Daarmee raakt de IOED ook aan bij de bestaande samenwerking van deze organisaties met Toerisme Pajottenland en Zennevallei en Avansa. De vrijwilligersorganisaties spelen al een belangrijke rol in publiekswerking en sensibilisering. Zij blijven dan ook onmisbare partners. Daarnaast kijkt de IOED naar sociaal- culturele organisaties, plattelandsorganisaties, migranten – en jongerenorganisaties. Ook hier zijn de bestaande netwerken van de Erfgoedcel en het Regionaal Landschap Erfgoedcel een goede ingang.

ONDERSTEUNING VAN VRIJWILLIGERS

Er is al een sterke vrijwilligerswerking rond onroerend erfgoed in de gemeenten en een goede samenwerking tussen gemeenten en vrijwilligers. Vrijwilligers houden zich bezig met inventariseren, ontsluiting en publiekswerking, onder andere het organiseren van Open Monumentendag. Deze werking blijft dan ook de verantwoordelijkheid van de gemeenten, die daarvoor samenwerking kunnen aangaan met Herita.

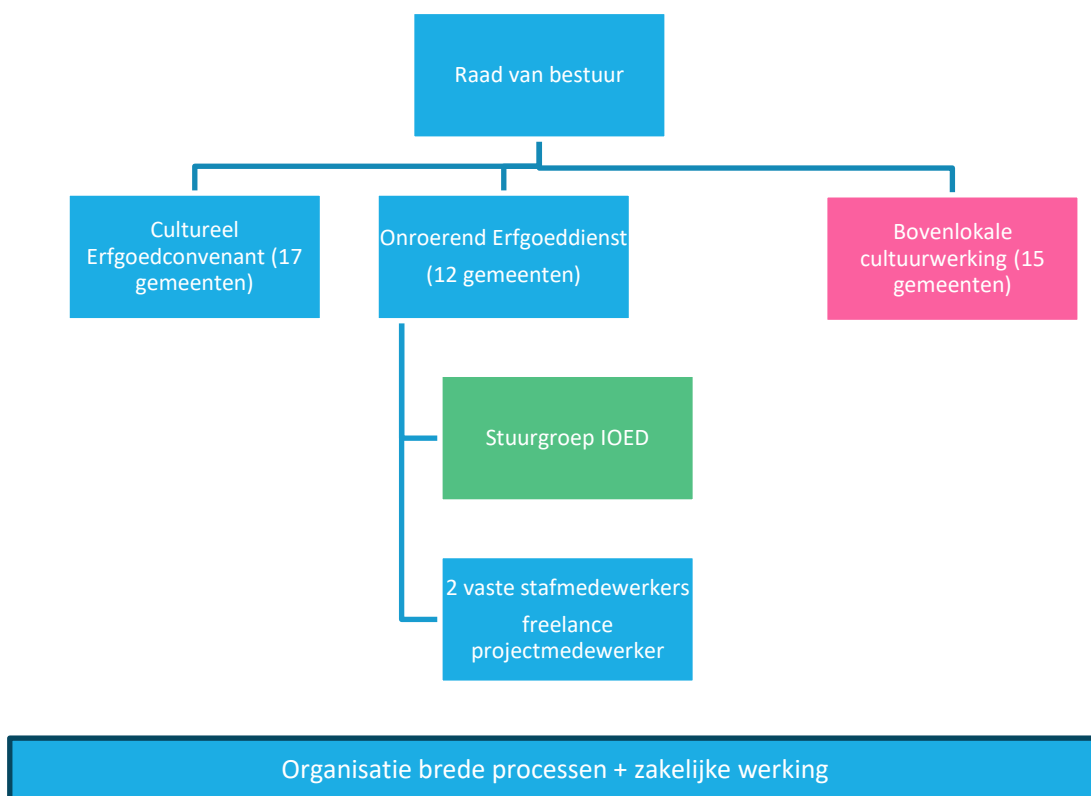
Veel vrijwilligers zetten zich zowel voor het roerende als voor het onroerende erfgoed in. Door de werking van de Erfgoedcel krijgen de vrijwilligers al ondersteuning op allerlei vlak, onder andere rond management en organisatie, communicatie en netwerking.

De vrijwilligers hebben aangegeven dat ze vooral behoefte hebben aan inhoudelijke ondersteuning. Ze hebben vaak vragen over inventarisatie, het vinden van informatie en over de manier waarop zij hun deskundigheid en ervaring het best kunnen inzetten voor het behoud en de ontwikkeling van het onroerende erfgoed.

Juist omdat de IOED gaat werken in nauwe samenhang met de Erfgoedcel en het Regionaal Landschap, waarin vrijwilligers eveneens een belangrijke rol spelen, zal de IOED zich toeleggen op de inhoudelijke ondersteuning van vrijwilligers. Dit gebeurt door het beschikbaar stellen van informatie op de website van de IOED (zie doelstellingen 1.1, 2.1, 4.1 en 4.4), door het aanbieden van vorming in samenwerking met partners en door antwoord te geven op vragen van vrijwilligers, die de gemeente zelf niet kan beantwoorden. De gemeenten blijven het eerste aanspreekpunt voor vrijwilligers. In samenwerking met gemeenten zal de IOED specifieke projecten van vrijwilligers inhoudelijk ondersteunen.

De IOED betreft vrijwilligers actief bij actuele thema's en beleidsvragen via het klankbord (zie organisatiestructuur). Dit komt twee maal per jaar bijeen. Hier worden actuele thema's inhoudelijk toegelicht en kunnen vrijwilligers en professionelen met elkaar in debat gaan en adviezen geven aan de IOED. Op deze manier vergroten de vrijwilligers hun eigen kennis, delen deze met anderen en leveren zij een waardevol aandeel in de werking van de IOED.

ORGANISATIESTRUCTUUR



Een **stuurgroep van bevoegde schepenen en ambtenaren** van de 12 gemeenten, het Regionaal Landschap en een lid van het dagelijks bestuur van de Cultuurregio. Deze stuurgroep volgt alle aspecten van de werking van de IOED nauw op, zoals dossiers waar de IOED bij betrokken is, ontwikkelingen in de gemeenten waar de IOED op zou moeten of kunnen inspelen en andere lopende zaken, die voor het onroerend erfgoedbeleid in de gemeenten van belang zijn. De medewerker van de IOED bereidt deze vergaderingen voor en woont ze altijd bij, de coördinator woont ze bij als dat nodig is. Deze werkgroep is het hart van de dagelijkse werking van de IOED.

De IOED bestaat uit een **coördinator (0,1 vte)**, die tevens de coördinator van de Cultuurregio is, **2 stafmedewerkers onroerend erfgoed (1.8 vte)**, een **administratief medewerker (0,05 VTE)** en eventuele een **projectmedewerker (gemiddeld 0,2 VTE)**. Met het Regionaal Landschap Pajottenland & Zennevallei wordt een intense samenwerking aangegaan in kader van de verwezenlijking van de landschapsdoelstellingen.

SAMENSTELLING EN COMPETENTIES TEAM

De 12 gemeenten die deel uitmaken van de IOED streven ernaar dat de medewerkers van de IOED complementair werken in een team, zowel inhoudelijk als qua vaardigheden en competenties en dit in overeenstemming met het personeelsbeleid van de Cultuurregio. De IOED zet een ervaren coördinator (algemeen coördinator van de Cultuurregio) in, die medewerkers kan coachen, die instaat voor contacten met het bestuur van de Cultuurregio en afstemming met partners, in de eerste plaats de Erfgoedcel en het Regionaal Landschap. De inzet van een ervaren medewerker van het Regionaal Landschap versterkt de inhoudelijke competenties rond landschap en de contacten met gemeenten hierover. De werking rond landschap zal immers voortborduren op de bestaande samenwerking tussen gemeenten en het Regionaal Landschap. De provinciaal archeoloog van Vlaams-Brabant zal op diverse terreinen inhoudelijke ondersteuning bieden.

PROFIEL STAFMEDEWERKER ONROEREND ERFGOED

De stafmedewerker onroerend erfgoed beheerst de drie componenten van de werking (archeologie, landschap en bouwkundig erfgoed). Hij of zij is master in monumenten- en landschapszorg, bij voorkeur met een bachelor of master in de archeologie of architectuur. Gezien de ondersteunende, adviserende, bemiddelende en sensibiliserende rol van de IOED, beschikt de beoogde medewerker over de volgende competenties en vaardigheden:

- Initiatief nemen en ondernemen
- Oplossingsgericht denken
- Communicatief sterk
- Samenwerken
- Concreet en doelgericht werken
- Een visie kunnen vormen vanuit de praktijk

Huidige stafmedewerkers in dienst (2023):

- Lara Devos
- Mathilde Debourse

BIJLAGEN

SWOT-CORRELATIEMATRIX

STERKTES	KANSEN	CONCLUSIES
Sterk verankerde, open IOED-werking	Groot engagement van gemeentebesturen voor ontwikkeling van een onroerend erfgoedbeleid Multiperspectiviteit als brug tussen de verschillende gemeentelijke diensten	Gemeentelijk beleid verder consolideren en versterken
Succesvolle projecten	Verschillende projecten in andere beleidsdomeinen Goede samenwerkingsverbanden in de streek op allerlei terreinen, zoals toerisme, landschap, cultureel erfgoed, wonen, plattelandontwikkeling	Geïntegreerde, multidisciplinaire aanpak van onroerend erfgoed, afgestemd met andere domeinen
Meerwaarde door expertise	Aandacht voor archeologie bij herinrichting/versterking van landschappelijk weefsel in en rond de dorpskernen Aandacht voor erfgoed en erkenning van de meerwaarde in het proces van kernversterking begint door te sijpelen	Binnen brengen van erfgoedexpertise tijdens processen van landschapsherinrichting en/of kernversterking
Creatie van een lokaal en regionaal draagvlak door netwerken	Andere gemeenten binnen de cultuurregio zien de meerwaarde van een IOED in en bereiden een aanvraag tot oprichting van een IOED voor wat kansen biedt voor een nog sterkere erfgoedzorg in de regio	Synergie creëren in draagvlakversterking en – verbreding, onder andere samenwerking met vrijwilligers, met Erfgoedcel en Regionaal Landschap

Uitgestippeld archeologisch beleid	Authentiek landschap met zeer diverse erfgoedlagen	
Succesvolle inventarisatieprojecten rond funerair erfgoed, kapellen en inventaris onroerend erfgoed	Actieve erfgoedverenigingen met oog voor onroerend erfgoed	Implementatie van basiswerk van de erfgoedverenigingen in het gemeentelijk beleid
Waarderingstrajecten opgestart	Authentiek landschap met zeer diverse erfgoedlagen <ul style="list-style-type: none"> - Aandacht voor archeologie bij herinrichting/versterking van landschappelijk weefsel in en rond de dorpskernen - Aandacht voor erfgoed en erkenning van de meerwaarde in het proces van kernversterking begint door te sijpelen 	Erfgoed op een gefundeerde manier verankeren in het hedendaagse landschap
Sterke interne verankering met erfgoedcel PZ	Goede samenwerkingsverbanden in de streek op allerlei terreinen, zoals toerisme, landschap, cultureel erfgoed, wonen, plattelandsontwikkeling	Synergie creëren in draagvlakversterking en – verbreding, onder andere samenwerking met vrijwilligers, met Erfgoedcel en Regionaal Landschap
Inhoudelijke verankering bij de werking rond landschap (Regionaal Landschap) en cultureel erfgoed (cultureel erfgoedconvenant)	Goede samenwerkingsverbanden in de streek op allerlei terreinen, zoals toerisme, landschap, cultureel erfgoed, wonen, plattelandsontwikkeling	Sensibiliseren van inwoners in samenwerking met Regionaal Landschap en Erfgoedcel

STERKTES	BEDREIGINGEN	CONCLUSIES
Sterk verankerde, open IOED-werking	Archeologie blijft weinig aandacht krijgen binnen het gemeentelijk beleid	Vanuit de bestaande verankering van de IOED wordt een draagvlak voor een archeologische bewustwording gecreëerd
Succesvolle projecten	Naast de agrarische architectuur zien we de tendens dat ook de 20ste-eeuwse architectuur onder druk komt te staan	Verder uitwerken van inventarisatietrajecten
Meerwaarde door expertise	Toename van druk op bestaand weefsel en open ruimte	Expertise uitbreiden naar bredere gebied dekkende trajecten
Creatie van een lokaal en regionaal draagvlak door netwerken	Grote in- en uitstroom van nieuwe inwoners, die weinig voeling hebben met het onroerend erfgoed van de gemeenten	Zoektocht naar verankering bij nieuwe bevolkingsgroepen aan de hand van nieuwe omgangsvormen met ons onroerend erfgoed met aandacht voor het gemeenschapsleven door middel van partnerschappen
Uitgestippeld archeologisch beleid	Archeologie blijft weinig aandacht krijgen binnen het gemeentelijk beleid Toename van druk op bestaand weefsel en open ruimte	Implementatie van een gedragen archeologisch beleid
Waarderingstrajecten opgestart	Toename van druk op bestaand weefsel en open ruimte	Waarderingstrajecten met aandacht voor een goede verankering van de erfgoedwaarde in het stedelijk weefsel van de toekomst
Sterke interne verankering met erfgoedcel PZ	Niet aangesloten besturen binnen de cultuurregio hebben nog weinig aandacht of expertise over omgang met waardevol niet-beschermd erfgoed	Erfgoedcel als verbindend element bij de niet-aangesloten besturen van de cultuurregio

Inhoudelijke verankering bij de werking rond landschap (Regionaal Landschap) en cultureel erfgoed (cultureel erfgoedconvenant)	Grote in- en uitstroom van nieuwe inwoners, die weinig voeling hebben met het onroerend erfgoed van de gemeenten	Aansluiting bij nieuwe culturen door hun verhaal mee op te nemen in het proces van herbestemming
--	--	--

ZWAKTES	KANSEN	CONCLUSIES
Groot takenpakket voor eenmansdienst	Goede samenwerkingsverbanden in de streek op allerlei terreinen, zoals toerisme, landschap, cultureel erfgoed, wonen, plattelandsontwikkeling - Sterk netwerk - Sterke vrijwilligerswerking	Samenwerkingsverbanden aansterken opzoeken
Werking van de IOED brengt druk op bestaande gemeentelijke diensten	Authentiek landschap met zeer diverse erfgoedlagen	Gemeentelijk beleid verder consolideren en versterken
Grotere projecten brengt druk op de ondersteuningsfunctie	Verschillende projecten in andere beleidsdomeinen	Prioriteiten stellen in functie, vertrekken van ondersteunende rol, wanneer projecten sluiten we aan, starten niet zelf op. Partnerschappen opzoeken
Adviezen bouwkundig erfgoed blijven vaak ad hoc, dossier per dossier	Verschillende projecten in andere beleidsdomeinen - Aandacht voor archeologie bij herinrichting/versterking van landschappelijk weefsel in en rond de dorpskernen - Aandacht voor erfgoed en erkenning van de meerwaarde in het proces van kernversterking begint door te sijpelen	Verankering van IOED in bovenlokale trajecten

De IOED krijgt moeilijk ingang in gebied dekkende gemeentelijke trajecten	Zie boven	/
Uitvoering archeologisch beleid	Groot engagement van gemeentebesturen voor ontwikkeling van een onroerend erfgoedbeleid	Vanuit de bestaande verankering van de IOED wordt een draagvlak voor een archeologische bewustwording gecreëerd
Sensibilisering is een traag proces	Groot engagement van gemeentebesturen voor ontwikkeling van een onroerend erfgoedbeleid	Er moet verder ingezet worden op het sensibiliseren van burgers over de waarde van waardevol niet-beschermd erfgoed
De werking van de IOED blijft weinig zichtbaar	Goede samenwerkingsverbanden in de streek op allerlei terreinen, zoals toerisme, landschap, cultureel erfgoed, wonen, plattelandsontwikkeling	Er moet gericht ingezet worden op communicatie en zichtbaarheid van de werking vanuit de bestaande regiokanalen

ZWAKTES	BEDREIGINGEN	CONCLUSIES
Groot takenpakket voor eenmansdienst Grotere projecten brengen druk op de ondersteuningsfunctie	Archeologie blijft weinig aandacht krijgen binnen het gemeentelijk beleid	Prioriteiten stellen in werking
Werking van de IOED brengt druk op bestaande gemeentelijke diensten	Toename van druk op bestaand weefsel en open ruimte Na de agrarische architectuur zien we de tendens dat ook de 20ste-eeuwse architectuur onder druk komt te staan	Tendensen in kaart brengen en prioriteiten leggen
Adviezen bouwkundig erfgoed blijven vaak ad hoc, dossier per dossier	Toename van druk op bestaand weefsel en open ruimte	Sensibilisering intern
De IOED krijgt moeilijk ingang in gebied dekkende gemeentelijke trajecten	Toename van druk op bestaand weefsel en open ruimte	Sensibilisering intern, inzetten op partnerschappen
Uitvoering archeologisch beleid	Archeologie blijft weinig aandacht krijgen binnen het gemeentelijk beleid	
Sensibilisering van burgers is een traag proces	Naast de agrarische architectuur zien we de tendens dat ook de 20ste-eeuwse architectuur onder druk komt te staan	Gefaseerd en gericht uitvoeren. Van meest naar minst bedreigd
De werking van de IOED blijft weinig zichtbaar	Niet aangesloten besturen binnen de cultuurregio hebben nog weinig aandacht of expertise over omgang met waardevol niet-beschermd erfgoed	Regiocommunicatie opstarten

GERAADPLEEGDE LITERATUUR

- Antrop, Marc, Elke Rogge e.a. Onderzoeksopdracht provincie Vlaams-Brabant: historisch-geografische studie Pajottenland (Universiteit Gent, 2003)
- Belicht: het Pajottenland historisch-geografisch bekeken, Provincie Vlaams-Brabant (2004) Cultureel-erfgoedbeleidsplan 2015-2019, Cultuurregio Pajottenland & Zennevallei Doorgelicht: het Pajottenland historisch-geografisch bekeken, Provincie Vlaams-Brabant (2004) Franssens, Marcel Historische nederzetting patronen in Pajottenland en Zennevallei (2014).
- Geoportaal Onroerend Erfgoed, <https://geo.onroerenderfgoed.be> Pajottenland, een land om lief te hebben, Werkgroep Pajottenland (2007). Ruimtelijk Structuurplan Vlaams-Brabant (2004)
- Uitgelicht: het Pajottenland historisch-geografisch bekeken, Provincie Vlaams-Brabant (2006)
- Van Camp, Bart (Archeologie in Gooik, een tocht van 50.000 jaar door onze gemeente (Gooik 2014) Van Camp, Bart, '5000 jaar landschap van het Pajottenland', in: Tijdschrift van Heemkundige Kring van Gooik (2014-2015)
- Van klein landschapselement tot landgoed: erfgoedverenigingen en landschapsbeheer, VCM (2006) Van Liedekerke, Maurits Pajottenland (1999)