

ZENDER

CULTUURREGIO PAJOTTENLAND EN ZENNEVALLEI

Beleidsplan Culturele Erfgoedcel ZENDER

2027 - 2032



**ZEN
DER**

INLEIDING

ZENDER werkt als erfgoedcel vraaggestuurd en regiobreed. We vertrekken vanuit de noden en vragen van lokale besturen, erfgoedverenigingen en andere partners in ons werkingsgebied, terwijl we tegelijk inzetten op samenwerking en kennisdeling op regionaal niveau.

De werking van **ZENDER** is gebaseerd op een bovenlokaal solidariteitsmodel, waarbij gemeenten gezamenlijk investeren in een gedeelde erfgoedwerking. Door de schaal van de regio en de beschikbare personeelscapaciteit is het niet mogelijk om alle projecten gelijktijdig in alle gemeenten uit te rollen. Om de middelen evenwichtig te verdelen en alle gemeenten op termijn te ondersteunen, werkt **ZENDER** daarom met prioritering en rotatie van trajecten en projecten. Dit betekent dat sommige trajecten zich tijdelijk sterker in bepaalde gemeenten concentreren, terwijl andere gemeenten op een later moment aan bod komen. Zo wordt een evenwichtige ondersteuning in de hele regio op langere termijn verzekerd.

Naast specifieke trajecten in bepaalde gemeenten ontwikkelt **ZENDER** ook een breed aanbod waarvan alle gemeenten en erfgoedactoren gebruik kunnen maken. Denk bijvoorbeeld aan communicatie en publiekswerking, regionale projecten, vormingen en opleidingen, erfgoedoverleg, advies rond behoud en beheer, en ondersteuning bij borgingsacties.

Een goede samenwerking met de gemeenten is essentieel. Daarom zet **ZENDER** in op regelmatig overleg met de lokale besturen, zodat noden en plannen tijdig gedeeld kunnen worden en onze werking hierop kan worden afgestemd.

INHOUDSTAFEL

| | |
|--|-----------|
| INLEIDING | 2 |
| OMGEVINGSANALYSE | 6 |
| SD 1: ZENDER ONDERSTEUNT HET ERFGOEDVELD IN HET BEHOUD EN BEHEER VAN CULTUREEL ERFGOED | 33 |
| OD 1.1 - Dienstverlening op vraag – behoud en beheer | 34 |
| OD 1.2 - ZENDER ondersteunt lokale besturen en partners bij de inventarisatie en zorg voor kerkelijk erfgoed | 36 |
| OD 1.3 - ZENDER past het stappenplan religieus erfgoed van parcum toe en draagt zo bij tot een regionaal waarderingskader voor de kerkinventarissen | 39 |
| OD 1.4 - ZENDER ondersteunt lokale oplossingen voor depotbeheer en erfgoedbewaring | 41 |
| OD 1.5 - ZENDER ondersteunt de re-org van lokale erfgoedarchieven en musea | 43 |
| OD 1.6 - ZENDER ondersteunt gemeenten, organisaties en partners bij de uitbouw van een onderbouwd beleid rond erfgoedzorg en collectiebeheer | 45 |
| SD 2: ZENDER WERKT SAMEN MET LOKALE GEMEENSCHAPPEN EN PARTNERS OM HET IMMATERIEEL ERFGOED IN HET PAJOTTENLAND EN DE ZENNEVALLEI TE VERSTERKEN EN DUURZAAM TE VERANKEREN | 47 |
| OD 2.1 - Ondersteunen, begeleiden en verbinden van immaterieel erfgoed in de regio pajottenland en zennevallei | 48 |
| OD 2.2 - ZENDER organiseert borgingsacties rond immaterieel erfgoed | 50 |
| SD 3: ZENDER MAAKT CULTUREEL ERFGOED DIGITAAL ZICHTBAAR, TOEGANKELIJK EN TOEKOMSTGERICHT | 53 |
| OD 3.1 - ZENDER begeleidt partners bij de digitalisering van cultureel erfgoed | 54 |
| OD 3.2 - ZENDER stimuleert en ondersteunt het gebruik van de erfgoedapp als instrument voor digitale ontsluiting en publiekswerking | 56 |
| OD 3.3 - ZENDER begeleidt partners bij de aanvulling en het beheer van hun data in de erfgoeddatbank | 58 |
| OD 3.4 - ZENDER ondersteunt de partners bij de uitrol van digitale platformen voor kennisdeling, samenwerking en erfgoedzorg, afgestemd op verschillende doelgroepen | 60 |

INHOUDSTAFEL

| | |
|---|-----------|
| SD 4: VIA HET VERGROTEN VAN DE KENNIS OVER EN DE WAARDERING VOOR CULTUREEL ERFGOED BETREKT ZENDER ZOVEEL MOGELIJK BEVOLKINGSGROEPEN | 62 |
| OD 4.1 - ZENDER ontwikkelt, verspreidt en promoot educatieve pakketten op maat van de regio en vergroot zo de kennis en waardering voor ons erfgoed bij jongeren | 63 |
| OD 4.2 - ZENDER zet in op het traject buurten met erfgoed voor leerkrachten en kinderen | 65 |
| OD 4.3 - ZENDER werft erfgoedambassadeurs aan en betreft hen bij het zichtbaar maken, promoten en communiceren van en over ons regionaal erfgoed | 66 |
| OD 4.4 - ZENDER geeft lokaal ondersteuning aan nationale erfgoedinitiatieven | 68 |
| OD 4.5 - ZENDER verbreedt de erfgoedparticipatie via outreach en samenwerking met vertrouwenspersonen | 70 |
| OD 4.6 - Erfgoedlabo's als experimenteerruimte voor jongerenparticipatie | 72 |
| OD 4.7 - We bouwen onze vrijwilligerswerking verder uit | 73 |
| SD 5: ZENDER GROEIT UIT TOT HÉT REGIONALE KENNIS- EN EXPERTISECENTRUM VOOR CULTUREEL ERFGOED, ALS EERSTE AANSPREEKPUNT VOOR LOKALE BESTUREN, ERFGOEDACTOREN EN VRIJWILLIGERS | 75 |
| OD 5.1 - Overleg en kennisdeling met lokale erfgoedactoren | 76 |
| OD 5.2 - Samenwerking met regionale partners | 77 |
| OD 5.3 - Deelname aan Vlaamse en landelijke netwerken | 78 |
| OD 5.4 - Advies en kennisverrijking voor erfgoedactoren en lokale besturen | 79 |
| OD 5.5 - ZENDER professionaliseert het vormingsaanbod via de ZENDER Academie om de kennis en expertise van actoren in het culturele erfgoedveld te versterken | 80 |
| OD 5.6 - ZENDER stimuleert en ondersteunt het gebruik van lokale erfgoedsubsidies | 82 |
| OD 5.7 - ZENDER versterkt zijn rol als centraal informatie- en adviespunt voor subsidies en financiering | 83 |
| OD 5.8 - ZENDER zorgt via samenaankoop voor efficiëntiewinst en voordelen voor erfgoedpartner | 84 |

INHOUDSTAFEL

| | |
|--|------------|
| SD 6: ZENDER VERSTERKT ZICHTBAARHEID, PUBLIEKSBEREIK EN INCLUSIE VAN ERFGOED BINNEN HET BREDERE CULTURELE LANDSCHAP | 85 |
| OD 6.1 – Inclusieve en laagdrempelige publiekscommunicatie | 86 |
| OD 6.2 – Strategische en professionele publiekscommunicatie | 87 |
| OD 6.3 – Versterken van merk en herkenbaarheid | 88 |
| OD 6.4 – Ondersteuning en coördinatie van publiekswerking met partners | 89 |
| OD 6.5 – ZENDER hanteert de technieken van storytelling om de zichtbaarheid en betrokkenheid rond cultureel erfgoed te vergroten | 90 |
| SD 7: ZENDER GROEIT VERDER UIT TOT EEN PERFORMANTE EN FLEXIBELE ORGANISATIE MET FOCUS OP MENSEN | 91 |
| OD 7.1 – ZENDER werkt zowel intern als extern transversaal | 92 |
| 7.1.1 <i>Transversaal DNA</i> | 92 |
| 7.1.2 <i>Bestuursorgaan</i> | 93 |
| OD 7.2 – ZENDER realiseert een kwaliteitsvol personeelsbeleid dat inzet op groei, begeleiding en professionele ontwikkeling | 95 |
| OD 7.3 – Via impactmeting bewijst ZENDER zijn maatschappelijke meerwaarde | 97 |
| OD 7.4 – ZENDER verfijnt de merken- en communicatiestrategie | 99 |
| OD 7.5 – ZENDER ontwikkelt een digitale visie en proceswerking | 99 |
| OD 7.6 – ZENDER zorgt voor een duurzame oplossing voor de huisvesting-uitdaging | 100 |
| BIJLAGE | 101 |
| VOORTRAJECT CULTUURNOTA | 102 |
| NOTA GEMEENTEN: FOCUS ZENDER | 103 |

OMGEVINGSANALYSE

OVER ZENDER

De kiem van **Erfgoedcel ZENDER (regio Pajottenland en Zennevallei)** werd gelegd met de goedkeuring van het Cultureel-erfgoeddecreet van 7 mei 2004. Op dat moment was de werking rond het nochtans rijke erfgoed in de regio versnipperd en ontstond de nood aan professionele ondersteuning van erfgoedactoren en lokale besturen. In 2006 startte Erfgoedcel Pajottenland in een beperkt aantal gemeenten, met een eerste focus op het inventariseren van collecties en het stimuleren van regionale initiatieven zoals Erfgoeddag.

Met het beleidsplan 2015-2020 werden de krachten gebundeld tussen de meer landelijke gemeenten van het Pajottenland en de meer verstedelijkte gemeenten van de Zennevallei. Zo ontstond Erfgoedcel Pajottenland-Zennevallei. Vanaf de start werd onder meer ingezet op religieus erfgoed en werden de eerste stappen gezet richting digitale ontsluiting via platformen zoals Erfgoedplus.

Tijdens de voorbereiding van de beleidsperiode 2021-2026 kwam transversaal werken steeds centraler te staan. Sindsdien werken drie deelwerkingen samen onder de roepnaam **ZENDER**: de Erfgoedcel, de Intergemeentelijke Onroerend Erfgoeddienst (IOED) en de Bovenlokale Cultuurwerking (IGS Cultuur). De formele structuur achter deze samenwerking is de projectvereniging **Cultuurregio Pajottenland & Zennevallei**.

Vandaag maken de lokale besturen van Affligem, Beersel, Bever, Dilbeek, Drogenbos, Halle, Lennik, Liedekerke, Linkebeek, Pajottegem, Pepingen, Roosdaal, Sint-Pieters-Leeuw, Sint-Genesius-Rode en Ternat deel uit van de projectvereniging. In aanloop naar de nieuwe beleidsperiode besliste Liedekerke om niet langer gebruik te maken van de dienstverlening van de erfgoedcel.

Binnen de projectvereniging participeren verschillende gemeenten in de bovenlokale cultuurwerking (IGS Cultuur) en in de Intergemeentelijke Onroerend Erfgoeddienst (IOED). Door gemeentelijke herschikkingen wijzigde de samenstelling van deze samenwerkingen licht in 2026.

Het werkingsgebied van **ZENDER** strekt zich uit van de verstedelijkte rand rond Brussel tot het landelijke Pajottenland en de Dendergemeenten. De regio wordt gekenmerkt door een grote landschappelijke en culturele diversiteit. Langs de Zenne is industrieel erfgoed prominent aanwezig, onder meer in Halle. Het Pajottenland wordt gekenmerkt door een glooiend agrarisch landschap met kerken, molens, kastelen en historische landbouwtradities, terwijl de Dendergemeenten een overgang vormen naar de meer geïndustrialiseerde regio's van Oost-Vlaanderen.

Naast dit materiële erfgoed wordt de identiteit van de regio sterk bepaald door een rijk immaterieel erfgoedlandschap, met tradities, ambachten, dialecten en lokale gebruiken. Het erfgoedveld wordt daarbij gedragen door een uitgebreid netwerk van erfgoedverenigingen, musea, archieven, kerkfabrieken en talrijke vrijwilligersinitiatieven.

Kerken vormen in veel dorpen nog steeds belangrijke architecturale en sociale ankerpunten, ook al is hun religieuze functie de afgelopen decennia veranderd. Het behoud en beheer van dit erfgoed brengt belangrijke uitdagingen met zich mee, onder meer op het vlak van inventarisatie, waardering en het zoeken naar duurzame her- en nevenbestemmingen.

AANPASSINGEN AAN HET INTERGEMEENTELIJKE SAMENWERKINGSVERBAND

Tegenover de lopende beleidsperiode zijn enkele aanpassingen gebeurd aan het intergemeentelijke samenwerkingsverband.

In 2025 gingen de gemeenten **Gooik, Galmaarden en Herne** over tot een fusie. Hierdoor ontstond de nieuwe gemeente **Pajottegem**, met een oppervlakte van ongeveer 120 km² de grootste gemeente van Vlaams-Brabant. Pajottegem telt ongeveer 25.287 inwoners en blijft deelnemen aan de verschillende deelwerkingen binnen **ZENDER**.

Daarnaast zijn er ook enkele wijzigingen in de deelname aan de deelwerkingen. In aanloop naar de nieuwe beleidsperiode besliste de gemeente **Liedekerke** om niet langer deel te nemen aan de werking van de erfgoedcel.

Binnen de Intergemeentelijke **Onroerend Erfgoeddienst (IOED)** besliste **Dilbeek** in 2026 om uit de samenwerking te stappen. In datzelfde jaar trad de gemeente **Beersel** toe tot de IOED-werking.

Het werkingsgebied van de erfgoedcel blijft verder gelegen binnen de referentieregio **Pajottenland-Zennevallei** zoals bepaald in het Regiodecreet.

MISSIE EN VISIE

Missie

Cultureel erfgoed vormt een wezenlijk onderdeel van het Pajottenland en de Zennevallei. Het helpt om het verleden te begrijpen, het heden te duiden en de toekomst vorm te geven. **Erfgoedcel ZENDER (regio Pajottenland en Zennevallei)** stimuleert, verbindt en begeleidt bewoners, erfgoedactoren en lokale besturen om samen zorg te dragen voor roerend en immaterieel cultureel erfgoed.

Via intergemeentelijke samenwerking versterken we het duurzaam behoud, beheer, de ontsluiting en de participatie rond erfgoed. Tegelijk zetten we in op het zichtbaar en beleefbaar maken van het erfgoed van de regio, zodat inwoners en bezoekers de geschiedenis en identiteit van het Pajottenland en de Zennevallei beter leren kennen en waarderen. Op die manier draagt erfgoed bij aan de leefkwaliteit, verbondenheid en identiteit van de regio.

Daarom maken we bewuste keuzes in onze werking en bepalen we duidelijk welke rol we opnemen. We zetten onze middelen en expertise doelgericht in, met aandacht voor draagkracht, haalbaarheid en maatschappelijke relevantie. Door impactgericht te werken streven we ernaar dat onze acties en trajecten een duurzame meerwaarde creëren voor erfgoed, gemeenschappen en de regio als geheel.

Digitalisering zien we daarbij als een essentieel ondersteunend middel om erfgoed beter te bewaren, toegankelijk te maken en breder te ontsluiten. Door digitale toepassingen en kennisdeling te stimuleren versterken we erfgoedactoren en bouwen we mee aan een toekomstgerichte erfgoedwerking.

Tegelijk willen we het erfgoed van de regio blijven borgen en de waardering ervoor doorgeven aan nieuwe generaties, zodat ook zij uitdragers worden van de **“Fier op dat van Hier”-gedachte**.

Visie

Erfgoedcel ZENDER (regio Pajottenland en Zennevallei) streeft ernaar de gedeelde identiteit die vervat zit in het roerend en immaterieel erfgoed van de regio te documenteren, te bewaren en door te geven. Erfgoed helpt mensen om hun verleden te begrijpen, hun omgeving te duiden en hun plaats in de samenleving te reflecteren. Daarom zien we erfgoed als een belangrijke hefboom voor verbondenheid, kritische reflectie en maatschappelijke ontwikkeling.

Door zorg te dragen voor erfgoedcollecties, tradities en verhalen willen we bijdragen aan een duurzame en inclusieve samenleving. Erfgoed kan mensen samenbrengen, leerprocessen stimuleren en ruimte creëren voor creativiteit en innovatie. Tegelijk willen we het erfgoed van de regio zichtbaar, toegankelijk en betekenisvol maken voor een breed publiek.

ZENDER zet in op een integrale en inclusieve erfgoedwerking. Dat betekent dat we oog hebben voor de verschillende aspecten van het erfgoedveld: van behoud en beheer van collecties tot het borgen van immaterieel erfgoed en het ontsluiten van erfgoed voor een breed publiek. Digitalisering speelt hierbij een belangrijke rol, zowel voor de duurzame bewaring van erfgoed als voor het vergroten van de zichtbaarheid en toegankelijkheid ervan.

Samenwerking vormt een essentieel uitgangspunt. Lokale besturen zijn belangrijke partners en dragen via de projectvereniging mee verantwoordelijkheid voor een sterke erfgoedwerking in de regio. Daarnaast bouwt **ZENDER** verder op een uitgebreid netwerk van erfgoedactoren, waaronder heemkringen, musea, archieven, cultuurdiensten en erfgoedgemeenschappen.

Door participatieve projecten en samenwerking over gemeentegrenzen heen wil **ZENDER** zoveel mogelijk bewoners en bezoekers betrekken bij het erfgoed van de regio. Daarbij besteden we bijzondere aandacht aan diverse doelgroepen, zoals kinderen en jongeren, nieuwkomers, ouderen en personen met een beperking.

Zo bouwen we samen met bewoners, besturen en partners aan een regio waar het gedeelde verleden niet alleen wordt bewaard, maar ook inspireert en richting geeft aan de gemeenschap van morgen.

EVALUATIE EN AANDACHTSPUNTEN

Uit de tussentijdse evaluatie van de uitvoering van het cultureel-erfgoedconvenant kwamen enkele belangrijke aandachtspunten naar voren.

Ten eerste werd vastgesteld dat het zakelijk en financieel beheer op dat moment verdere versterking nodig had. Meer bepaald werd gewezen op de nood aan een duidelijkere interne aansturing en opvolging van de werking. Daarnaast werd vastgesteld dat de organisatie een relatief hoge boekhoudkundige reserve had opgebouwd.

Ook de uitvoering van de doelstellingen uit het cultureel-erfgoedconvenant voldeed op het moment van de evaluatie gedeeltelijk aan de verwachtingen. Door organisatorische tegenslagen werd de realisatie van enkele meer experimentele projecten vertraagd of tijdelijk stopgezet. Daarnaast bleek dat bepaalde kennis en expertise binnen de organisatie onvoldoende structureel verankerd was.

In de volgende beleidsperiode zetten **ZENDER** als koepelorganisatie en de erfgoedcel daarom expliciet in op de principes van goed bestuur en een versterkte interne organisatie. Zoals opgenomen in OD 7.2 wordt een traject rond goed bestuur opgestart waarbij de interne aansturing en besluitvorming opnieuw worden geëvalueerd. Daarbij wordt onder meer gekeken naar de samenstelling en werking van de raad van bestuur, het dagelijks bestuur en andere overlegstructuren.

Daarnaast voorziet **ZENDER** tweemaal per jaar een strategisch overleg met de beleidsverantwoordelijken van de aangesloten lokale besturen om de jaarprogramma's beter af te stemmen op de meerjarenplannen van de gemeenten.

Om de samenwerking met de lokale besturen te versterken werd, naar analogie met de werking van de IOED, ook binnen de erfgoedcel een stuurgroep opgericht. In de komende jaren wordt bekeken hoe deze stuurgroep verder kan worden uitgebouwd en eventueel kan doorgroeien tot een breder adviesorgaan waarin ook erfgoedpartners vertegenwoordigd zijn.

Op organisatorisch vlak werd eveneens een duidelijke structuur uitgewerkt. Een algemeen coördinator staat in voor de aansturing van de drie deelwerkingen binnen **ZENDER**. De loonkosten worden verdeeld over de drie werkingen volgens een verdeelsleutel van 40 % voor Cultureel Erfgoed, 30 % voor de IOED en 30 % voor de Bovenlokale Cultuurwerking. Voor de erfgoedcel wordt in de nieuwe beleidsperiode voorzien in een team van **drie voltijdse equivalenten (VTE)**. Daarnaast worden middelen voorzien om vrijwilligers te ondersteunen en om voor specifieke projecten tijdelijk externe expertise of projectmedewerkers in te schakelen.

Ook binnen de andere deelwerkingen wordt de personeelscapaciteit versterkt. IOED **ZENDER** kan vanaf 2027 beschikken over twee voltijdse erfgoedmedewerkers en ook binnen de Bovenlokale Cultuurwerking worden twee voltijdse medewerkers ingezet.

OMGEVINGSANALYSE

Daarnaast werd de vrijwilligerswerking opnieuw versterkt. In 2025-2026 werd het vrijwilligersbeleid geactualiseerd en werden duidelijke processen uitgewerkt voor het werken met vrijwilligers. Bij inventarisatieprojecten wordt in belangrijke mate samengewerkt met vrijwilligers, zowel bij registratie ter plaatse als bij de invoer in de erfgoeddatabank.

Sinds midden 2024 wordt opnieuw gewerkt aan de verdere stabilisering en versterking van de organisatie. Tegelijk blijft er aandacht nodig voor het versterken van de zichtbaarheid en bekendheid van **ZENDER** bij lokale beleidsmakers en partners. De inzichten uit de tussentijdse evaluatie en de ervaringen uit de afgelopen beleidsperiode vormden een belangrijk uitgangspunt bij de opmaak van dit nieuwe beleidsplan.

Foto: Streekdag, Peggy Bogaert



AANWEZIGE CULTUREEL ERFGOED

Het Pajottenland en de Zennevallei beschikken over een rijk en divers cultureel erfgoed. Het erfgoedlandschap van de regio wordt gekenmerkt door een combinatie van agrarisch, religieus en industrieel erfgoed. Historische hoeves, molens, kerken, kastelen en brouwerijen bepalen mee het uitzicht van de streek en vormen het kader waarbinnen vele tradities en lokale gebruiken zich hebben ontwikkeld. Naast dit materiële erfgoed kent de regio ook een bijzonder rijk immaterieel erfgoedlandschap.

Verschillende tradities uit het Pajottenland en de Zennevallei zijn opgenomen op de Inventaris Immaterieel Cultureel Erfgoed Vlaanderen. Zo staan onder meer **de Sint-Veroonmars in Lembeek (Halle)**, **de Pauwelviering (Galmaarden/Pajottegem)**, **het Godsdieel (Pajottegem)**, **de Paardenprocessie van Kester**, **de Sint-Antoniusvieringen** en **de traditie van het Brabants trekpaard** op de inventaris. Daarnaast komen in de regio ook erfgoedpraktijken voor die deel uitmaken van bredere Vlaamse tradities op de inventaris, zoals de **reuzencultuur**, **bloemencorso's (onder meer in Ternat)**, **het krulbolspel**, **de Belgische biercultuur** en **de beiaardcultuur**.

Naast deze erkende praktijken leeft in de regio een groot aantal lokale tradities en gebruiken voort die niet op de inventaris zijn opgenomen maar wel een belangrijke rol spelen in het culturele leven van de streek. Verschillende processies, parochietradities en lokale vieringen worden nog steeds georganiseerd en gedragen door lokale gemeenschappen en vrijwilligers. Ook tradities zoals het **Carnaval van Halle**, **de Makrallen in Bever**, **de Walmenbranden**, **zandstrooien**, **vinkenzetten**, **kaatsen** en **de rijke fanfare- en verenigingscultuur** maken deel uit van het levende erfgoed van de regio.

Daarnaast blijven ook ambachtelijke en voedselgerelateerde tradities zichtbaar in het Pajottenland en de Zennevallei. De regio staat internationaal bekend om haar **lambiek- en geuzebrouwerijen**, die een belangrijke rol spelen in de Belgische biercultuur. Tegelijk groeit opnieuw de belangstelling voor traditionele broodcultuur, onder meer via het herstel van historische bakovens en de samenwerking tussen molenaars en ambachtelijke bakkers. Terwijl sommige erfgoedpraktijken nieuwe belangstelling kennen, staan andere tradities onder druk door de vergrijzing van de dragende gemeenschappen.

Foto: Toer de Geuze



OMGEVINGSANALYSE

Het erfgoedveld in de regio wordt in belangrijke mate gedragen door een uitgebreid netwerk van erfgoedactoren. In het werkingsgebied zijn **vijftien heemkringen** actief, naast een vereniging rond familiekunde en lokale geschiedenis. Daarnaast dragen talrijke vrijwilligersgroepen bij aan het levend houden van lokale tradities, zoals processies, fanfares en de reuzencultuur.

Naast lokale erfgoedverenigingen spelen ook verschillende musea en erfgoedinstellingen een belangrijke rol in het beheer en de ontsluiting van erfgoedcollecties in de regio. Zo zijn er onder meer **Museum den AST in Halle, het Museum van het Belgisch Trekpaard in Vollezele, het Felix Art & Eco Museum in Drogenbos en het Kasteel van Gaasbeek in Lennik**. Daarnaast dragen ook andere erfgoedlocaties bij aan het erfgoedlandschap van de regio, zoals de **historische papiermolen Herisem in Beersel, het Volksinstrumentenmuseum in Gooik en de transite in Schepdaal** waar het erfgoed van de buurtspoorwegen wordt bewaard.

Naast deze organisaties zijn er in de regio ook verschillende **privéverzamelaars en particuliere archieven** actief. Zij beheren waardevolle foto-, documentatie- en objectcollecties die een belangrijke aanvulling vormen op het publieke erfgoedlandschap en bijdragen aan het lokale geheugen van dorpen en gemeenschappen.

Samen vormen deze erfgoedpraktijken, collecties en organisaties een belangrijk fundament voor de identiteit en het culturele geheugen van het Pajottenland en de Zennevallei.



Foto: Kasteel van Gaasbeek, Wikipedia

NODEN

Binnen het werkingsgebied van **Erfgoedcel ZENDER** (Pajottenland en Zennevallei) stellen zich verschillende noden rond het behoud, beheer, borging en de ontsluiting van cultureel erfgoed. Deze noden werden in kaart gebracht via een participatief traject in het kader van de opmaak van dit beleidsplan, met onder meer overleg met lokale besturen, gesprekken met heemkringen en erfgoedverenigingen, overleg met musea en erfgoedinstellingen en verschillende overlegmomenten met erfgoedactoren uit de regio.

De belangrijkste noden situeren zich op zes vlakken:

1. Inventarisatie en waardering van collecties

In verschillende gemeenten ontstaan, onder meer naar aanleiding van kerkenbeleidsplannen, vragen over de toekomst van kerkgebouwen en de aanwezige erfgoedcollecties. Lokale besturen, kerkfabrieken en erfgoedverenigingen hebben nood aan ondersteuning bij het inventariseren en waarderen van collecties en bij het maken van onderbouwde keuzes rond behoud, herbestemming of afstoting van objecten.

2. Collectiebeheer en depotwerking

Veel erfgoedcollecties worden beheerd door vrijwilligers, heemkringen of lokale besturen en bevinden zich niet altijd in optimale bewaaromstandigheden. Erfgoedactoren signaleren vragen rond plaatsgebrek, verhuis van collecties en de herorganisatie van depots. Er is nood aan advies, begeleiding en methodieken voor duurzaam en kwaliteitsvol collectiebeheer.

3. Digitalisering en digitale ontsluiting

Veel foto-, archief- en documentatiecollecties zijn nog niet digitaal geregistreerd of ontsloten. Erfgoedorganisaties geven aan nood te hebben aan ondersteuning bij digitalisering, digitale bewaring, collectieregistratie en het gebruik van digitale toepassingen voor beheer en publieksontsluiting, zoals de Erfgoeddatabank.

4. Borging van immaterieel erfgoed

Tradities en erfgoedpraktijken worden in de regio vaak gedragen door vrijwilligers en lokale gemeenschappen. Erfgoedgemeenschappen geven aan dat het steeds moeilijker wordt om tradities door te geven aan nieuwe generaties en nieuwe vrijwilligers te betrekken. Tegelijk bestaat er interesse om bestaande tradities beter te documenteren, zichtbaar te maken en te versterken via borgingsinitiatieven.

5. Mondelinge geschiedenis en herinneringscultuur

Veel lokale verhalen en getuigenissen leven vandaag nog bij oudere generaties, maar dreigen verloren te gaan wanneer ze niet tijdig worden vastgelegd. Erfgoedactoren signaleren nood aan ondersteuning bij het verzamelen, documenteren en bewaren van mondelinge geschiedenis en persoonlijke herinneringen.

6. Publieksbereik en participatie

Door de bevolkingsmobiliteit in de regio groeit de uitdaging om nieuwe inwoners, jongeren en diverse gemeenschappen te betrekken bij het lokale erfgoed. Erfgoedactoren geven aan nood te hebben aan ondersteuning om erfgoedinitiatieven toegankelijk en relevant te maken voor een breder en divers publiek.

Daarnaast blijft er binnen het erfgoedveld een vraag naar kennisdeling en praktische ondersteuning rond thema's zoals erfgoedzorg, collectiebeheer en digitalisering. Lokale besturen benadrukken daarbij het belang van vraaggerichte initiatieven die aansluiten bij concrete noden in het veld.

BETREKKEN VAN DE CULTUREEL-ERFGOEDGEMEENSCHAPPEN IN DE WERKING

De werking van **Erfgoedcel ZENDER** (regio Pajottenland en Zennevallei) vertrekt vanuit een nauwe samenwerking met lokale erfgoedactoren en erfgoedgemeenschappen. Vrijwilligers, heemkringen, musea, erfgoedverenigingen, kerkfabrieken en andere lokale partners vormen een essentieel netwerk voor het behoud, beheer en de ontsluiting van cultureel erfgoed in de regio.

Erfgoedgemeenschappen worden op verschillende manieren betrokken bij de werking. Zo organiseert **ZENDER** regelmatig overlegmomenten met heemkringen en erfgoedverenigingen waar ervaringen, noden en goede praktijken worden uitgewisseld. Ook bij inventarisatie- en documentatietrajecten, zoals rond kerkelijk erfgoed of immaterieel erfgoed, wordt nauw samengewerkt met vrijwilligers en lokale gemeenschappen die vaak zelf dragers zijn van deze erfgoedpraktijken.

Daarnaast worden erfgoedactoren betrokken bij projecten rond digitalisering, publiekswerking en documentatie van erfgoed. Door samen te werken met lokale partners wordt niet alleen expertise gedeeld, maar wordt ook het draagvlak voor erfgoedwerking in de regio versterkt.

Bij de opmaak van dit beleidsplan werden verschillende erfgoedgemeenschappen actief betrokken. Zo werden overlegmomenten georganiseerd met heemkringen en andere erfgoedverenigingen uit de regio, waarbij hun noden en verwachtingen in kaart werden gebracht. Ook lokale besturen, musea en andere erfgoedpartners werden bevraagd over de uitdagingen en prioriteiten voor de komende beleidsperiode.

De inzichten uit deze gesprekken vormden een belangrijke basis voor de formulering van de strategische doelstellingen en prioriteiten in dit beleidsplan. Op die manier wil **ZENDER** ook in de toekomst een werking uitbouwen die vertrekt vanuit de noden en de betrokkenheid van de erfgoedgemeenschappen in het Pajottenland en de Zennevallei.

Foto: Overleg heemkringen



EXPERTISE

Erfgoedcel Pajottenland en Zennevallei (**ZENDER**) beschikt over een team met complementaire expertise op het vlak van cultureel erfgoed. De werking wordt aangestuurd door een algemeen coördinator met ervaring in management en intergemeentelijke samenwerking. Hij staat in voor de strategische aansturing van de drie deelwerkingen binnen **ZENDER**: de Erfgoedcel, de Intergemeentelijke Onroerend Erfgoeddienst (IOED) en de Vovenlokale Cultuurwerking.

Binnen de erfgoedcel zijn vanaf 2027 drie voltijdse medewerkers actief met elk een eigen expertise. Binnen het team is onder meer kennis aanwezig rond **inventarisatie van erfgoedcollecties, digitalisering en databeheer, collectiebeheer en depotzorg, publiekswerking, participatie en vrijwilligerswerking, educatie en erfgoedbeleving en begeleiding van erfgoedgemeenschappen**. Daarnaast beschikt het team over inhoudelijke expertise op het vlak van **kunstgeschiedenis en materiële erfgoedzorg**, onder meer dankzij opleidingen op masterniveau in kunstgeschiedenis en restauratie van papier en archiefmateriaal. Deze achtergrond vormt een belangrijke meerwaarde bij het beoordelen van erfgoedobjecten en bij advies rond behoud en collectiebeheer.

In het kader van de inventarisatie van kerkelijke collecties wordt in de komende beleidsperiode bijkomende expertise opgebouwd rond **waardering van religieus erfgoed**. Deze expertise wordt ontwikkeld via een **train-de-trainertraject**, zodat de nodige kennis binnen het team kan worden opgebouwd en nadien gedeeld kan worden met lokale erfgoedactoren en partners.

De expertise binnen de organisatie wordt verder ontwikkeld via gerichte opleidingen en kennisuitwisseling. Medewerkers volgen regelmatig vormingen binnen hun expertisegebied en delen de opgedane kennis met collega's tijdens interne overlegmomenten en teamvergaderingen. Daarnaast worden methodieken, werkprocessen en ervaringen systematisch gedocumenteerd zodat ze ook door andere medewerkers kunnen worden toegepast. Op die manier wordt expertise niet enkel individueel opgebouwd, maar ook **structureel verankerd binnen de organisatie**.

Daarnaast kan de erfgoedcel beroep doen op een brede expertise binnen de deelnemende gemeenten. Verschillende lokale besturen beschikken over **archivarissen, cultuurfunctionarissen, toerismemedewerkers, bibliotheekmedewerkers en andere medewerkers die betrokken zijn bij erfgoed- en cultuurwerking**. Zij beschikken over waardevolle kennis van lokale collecties, archieven, erfgoedpraktijken en publiekswerking.

Ook binnen het lokale erfgoedveld is veel expertise aanwezig. **Heemkringen, erfgoedverenigingen, lokale historici en andere erfgoedvrijwilligers** beschikken vaak over een diepgaande kennis van de lokale geschiedenis, collecties en tradities. Daarnaast dragen ook **privéverzamelaars en particuliere archieven** bij aan deze kennisbasis. Hun kennis en betrokkenheid vormen een belangrijke aanvulling op de professionele expertise binnen de erfgoedcel en de lokale besturen.

Door deze combinatie van interne expertise, lokale kennis bij gemeenten en de inhoudelijke expertise van erfgoedvrijwilligers kan **Erfgoedcel ZENDER** haar **dienstverlenende rol op bovenlokaal niveau** opnemen en erfgoedactoren ondersteunen bij het duurzaam beheer, de ontsluiting en de beleving van cultureel erfgoed in de regio.

SYNTHESE VAN DE AANVRAAG

Erfgoedcel Pajottenland en Zennevallei (ZENDER) ondersteunt lokale besturen, erfgoedorganisaties en erfgoedgemeenschappen bij het behoud, beheer, de ontsluiting en de beleving van cultureel erfgoed in de regio. Vanuit een intergemeentelijke samenwerking zet de erfgoedcel in op een duurzame en toekomstgerichte omgang met roerend en immaterieel erfgoed.

In de komende beleidsperiode richt **ZENDER** zich op het versterken van het regionale erfgoedveld via dienstverlening, begeleiding en kennisdeling. De werking focust daarbij op volgende krachtlijnen:

- **Ondersteuning van collectiebeheer**

Begeleiding van lokale partners bij inventarisatie, waardering en duurzaam collectiebeheer, met bijzondere aandacht voor kerkelijk erfgoed, depotzorg en de reorganisatie van collecties.

- **Versterking van immaterieel erfgoed**

Ondersteuning van erfgoedgemeenschappen bij het documenteren, zichtbaar maken en borgen van tradities, erfgoedpraktijken en mondelinge geschiedenis.

- **Digitalisering en digitale ontsluiting**

Begeleiding van erfgoedactoren bij digitalisering, databeheer en digitale publieksontsluiting via onder meer de Erfgoeddatabank en de ErfgoedApp, en stimulering van het hergebruik van digitaal erfgoed.

- **Participatie, educatie en publiekswerking**

Ontwikkeling van publiekprojecten en educatieve trajecten, in samenwerking met scholen en lokale partners, met bijzondere aandacht voor jongeren, nieuwe inwoners en diverse doelgroepen.

Door in te zetten op samenwerking, participatie en kennisdeling draagt **ZENDER** bij aan een sterk en duurzaam erfgoednetwerk in het Pajottenland en de Zennevallei, waarin erfgoed niet alleen wordt bewaard, maar ook actief wordt gedeeld en beleefd door bewoners, vrijwilligers en bezoekers van de regio.

VOORTRAJECT AANVRAAG

De opmaak van het beleidsplan van **Erfgoedcel Pajottenland en Zennevallei (ZENDER)** gebeurde via een participatief traject waarbij lokale besturen, erfgoedactoren, vrijwilligers en partners werden betrokken. Tijdens verschillende overlegmomenten werden noden, verwachtingen en prioriteiten voor de komende beleidsperiode in kaart gebracht.

Streekdag – 21 maart 2025

Alle bevoegde schepenen en ambtenaren uit het Pajottenland en de Zennevallei werden uitgenodigd op de Streekdag, georganiseerd in samenwerking met het Regionaal Landschap Pajottenland en Zennevallei, Pajottenland+ en Klimaatpunt. Tijdens ronde-tafelgesprekken werden via interactieve oefeningen ambities, uitdagingen, kansen, sterktes en zwaktes van zowel de streek als de werking van **ZENDER** besproken.

Overleg met heemkringen – 22 februari, 28 juni en 11 oktober

Tijdens verschillende momenten met de heemkundige kringen werd het beleidsplan toegelicht en besproken. Vrijwilligers werden bevraagd over de noden binnen hun organisaties en over mogelijke vormen van ondersteuning door **ZENDER**.

Intern overleg – 28 maart, 7 mei en 18 augustus

De medewerkers van **ZENDER** werden meermaals betrokken bij de opmaak van het beleidsplan. Tijdens interne overlegmomenten werd gewerkt aan de missie, visie en strategische doelstellingen van de organisatie. Ook de stafmedewerkers van de Intergemeentelijke Onroerend Erfgoeddienst waren hierbij betrokken.



OMGEVINGSANALYSE

Overleg met lokale besturen

Tijdens geïntegreerde overlegmomenten in de verschillende gemeenten werden schepenen en ambtenaren van erfgoed, cultuur, toerisme en omgeving bevraged over hun verwachtingen en prioriteiten. Deze gesprekken vonden plaats op:

14 februari (Halle), 28 maart (Roosdaal), 31 maart (Pepingen), 15 mei (Beersel), 23 juni (Dilbeek), 26 juni (Liedekerke), 1 juli (Affligem), 10 juli (Linkebeek), 7 augustus (Bever), 10 september (Lennik), 15 september (Drogenbos), 17 september (Pajottegem), 29 september (Sint-Pieters-Leeuw) en 25 november (Ternat).

Daarnaast vond op 23 oktober een bijkomend overleg plaats met Dilbeek over de wederzijdse verwachtingen.

Overleg met partners

Ook verschillende regionale en bovenlokale partners werden betrokken bij het traject. Overlegmomenten vonden plaats met onder meer streekorganisaties, erfgoeddepots, erfgoed specialisten en andere erfgoedactoren.

Aftoetsing beleidsplan

De voorlopige versie van het beleidsplan werd besproken met:

- de Raad van Bestuur (14 november)
- de gemeentelijke diensthoofden van de aangesloten besturen (21 november)

Raad van Bestuur

De Raad van Bestuur werd op verschillende momenten betrokken bij het traject:

- 21 maart: toelichting van het stappenplan voor het beleidsplan
- 13 juni: bespreking van de grote lijnen van het beleidsplan
- 26 september: voorstelling van een voorlopige versie met strategische en operationele doelstellingen
- 28 november: unanieme goedkeuring van het beleidsplan

OMGEVINGSANALYSE

Toelichting

De aanvraag werd voorbereid via een participatief traject waarbij lokale besturen, erfgoedactoren, vrijwilligers en regionale partners werden betrokken. Tijdens overlegmomenten met gemeenten, heemkringen, streekorganisaties en andere partners werden noden, verwachtingen en prioriteiten voor de volgende beleidsperiode in kaart gebracht.

Daarnaast werden verschillende interne werksessies georganiseerd met de medewerkers van **ZENDER** om de missie, visie en strategische doelstellingen van de organisatie verder uit te werken. De voorlopige versie van het beleidsplan werd vervolgens besproken met de Raad van Bestuur en de betrokken gemeentelijke diensthoofden.

Voor een overzicht van de verschillende overlegmomenten en betrokken actoren verwijzen we naar het onderdeel **“Voortraject aanvraag”** hierboven.



Foto: Streekdag, Peggy Bogaerts

SWOT-ANALYSE

De werking van **Erfgoedcel Pajottenland en Zennevallei (ZENDER)** is sterk verankerd in het lokale erfgoedveld en ontwikkelt zich binnen een dynamische maatschappelijke context. Onderstaande analyse schetst de belangrijkste interne sterktes en aandachtspunten, evenals de kansen en uitdagingen in de externe omgeving.

STERKTES

ZENDER beschikt over een sterk lokaal netwerk en een brede verankering binnen het erfgoedveld van de regio. De erfgoedcel werkt nauw samen met heemkringen, erfgoedverenigingen en lokale besturen en fungeert als een laagdrempelig aanspreekpunt voor vragen rond erfgoedzorg. Het team beschikt over complementaire expertise en een grondige kennis van het cultureel erfgoed van het Pajottenland en de Zennevallei. Hierdoor kan **ZENDER** partners begeleiden bij inventarisatie, digitalisering, publiekswerking en participatieve projecten. De samenwerking met de Inter gemeentelijke Onroerend Erfgoeddienst (IOED) en de bovenlokale cultuurwerking zorgt bovendien voor bijkomende synergie en versterkt de transversale werking binnen de regio.

ZWAKTES

Zoals bij veel kleine organisaties vraagt de brede opdracht van de erfgoedcel een evenwicht tussen beschikbare middelen en ambities. De afgelopen jaren werd de werking geconfronteerd met personeelwissels, waardoor kennisopbouw en continuïteit tijdelijk onder druk stonden. Hierdoor werd de werking soms eerder vraaggestuurd dan proactief. Daarnaast blijft het een aandachtspunt om het ondersteuningsaanbod van **ZENDER** nog zichtbaarder te maken bij alle partners en nieuwe beleidsmakers.

KANSEN

Er liggen belangrijke kansen in het versterken van de maatschappelijke relevantie van erfgoed. Het groeiende bewustzijn rond lokale identiteit en erfgoed biedt mogelijkheden voor participatieve projecten, educatieve trajecten en samenwerking met nieuwe doelgroepen. Digitale ontwikkelingen creëren bijkomende kansen om erfgoed beter te documenteren en toegankelijk te maken voor publiek, onderwijs en onderzoek. Door verder in te zetten op samenwerking met sectoren zoals toerisme, onderwijs en lokale verenigingen kan de impact van erfgoedinitiatieven in de regio nog worden vergroot.

BEDREIGINGEN

Net zoals veel erfgoedorganisaties is de werking deels afhankelijk van externe financiering en politiek draagvlak, wat een zekere kwetsbaarheid met zich meebrengt. Daarnaast vormt de vergrijzing binnen een deel van het vrijwilligersveld een uitdaging voor de overdracht van kennis en engagement. Ook de snelle evolutie van digitale toepassingen vraagt voortdurende aandacht en ondersteuning binnen het erfgoedveld.

STRATEGISCHE VISIENOTA CULTUREEL ERFGOED (2021)

Bij de opmaak van het beleidsplan 2027-2032 hield Erfgoedcel Pajottenland en Zennevallei (ZENDER) rekening met de prioriteiten uit de **Strategische Visienota Cultureel Erfgoed (2021)**. De doelstellingen van dit beleidsplan geven op bovenlokaal niveau uitvoering aan de beleidsaccenten van de Vlaamse overheid.

1. Kennisontwikkeling en expertise rond cultureel erfgoed

ZENDER zet in op kennisopbouw en kennisdeling binnen het erfgoedveld. Via inventarisatie- en waarderingstrajecten, begeleiding van erfgoedactoren en vormingstrajecten wordt de kennis over collecties, erfgoedpraktijken en erfgoedzorg versterkt. (zie o.a. SD 1 en SD 3)

2. Een rijk en divers cultureel-erfgoedlandschap

De werking ondersteunt een brede waaier aan erfgoedactoren in de regio, waaronder heemkringen, erfgoedverenigingen, lokale besturen en erfgoedgemeenschappen. Hierbij is aandacht voor zowel roerend als immaterieel erfgoed en voor verschillende vormen van erfgoedbeleving. (zie o.a. SD 2)

3. Erfgoedzorg centraal

Het beleidsplan legt een duidelijke focus op erfgoedzorg via ondersteuning bij inventarisatie, waardering, collectiebeheer, depotzorg en reorganisatie van collecties. Zo worden erfgoedactoren ondersteund bij het duurzaam beheren en bewaren van hun erfgoed. (zie o.a. SD 1)

4. Digitale transformatie van erfgoed

ZENDER stimuleert en begeleidt digitalisering en digitale ontsluiting van erfgoed. Erfgoedactoren worden ondersteund bij databeheer, digitale registratie en het gebruik van platformen zoals de Erfgoeddatabank en de ErfgoedApp. (zie o.a. SD 3)

5. Erfgoed voor en door iedereen

De erfgoedcel zet in op participatie en betrokkenheid van erfgoedgemeenschappen. Via publiekswerking, educatieve trajecten en participatieve projecten wordt erfgoed toegankelijk gemaakt voor een breed publiek, met bijzondere aandacht voor jongeren en nieuwe inwoners van de regio. (zie o.a. SD 2 en SD 4)

6. Sterke organisaties en goed bestuur

Binnen ZENDER wordt ingezet op een transparante organisatiestructuur, goed bestuur, kennisdeling en een kwaliteitsvol personeels- en vrijwilligersbeleid. (zie o.a. SD 7)

7. Samenwerking en afstemming

De werking wordt opgezet in nauwe samenwerking met lokale besturen, erfgoedorganisaties en partners uit andere beleidsdomeinen zoals toerisme, onderwijs en landschap. Op die manier draagt ZENDER bij aan een geïntegreerde erfgoedwerking op regionaal niveau.

MAATSCHAPPELIJKE EN CULTURELE DIVERSITEIT

Erfgoedcel ZENDER vertrekt vanuit het uitgangspunt dat cultureel erfgoed een gedeelde maar ook diverse realiteit is. In het Pajottenland en de Zennevallei leven verschillende gemeenschappen met uiteenlopende achtergronden, ervaringen en verhalen. Het erfgoedbeleid wil daarom ruimte bieden aan een brede waaier van perspectieven en bijdragen aan een inclusieve erfgoedwerking waarin verschillende stemmen en verhalen zichtbaar worden.

Binnen de werking wordt diversiteit in de eerste plaats benaderd vanuit participatie. Erfgoedprojecten vertrekken zoveel mogelijk vanuit samenwerking met lokale erfgoedgemeenschappen, vrijwilligers, verenigingen en bewoners. Via participatieve trajecten, mondelinge geschiedenisprojecten en initiatieven rond immaterieel erfgoed krijgen verschillende groepen de kans om hun verhalen, herinneringen en tradities te delen en te documenteren. Op die manier wordt erfgoed niet enkel bewaard, maar ook actief doorgegeven.

Bijzondere aandacht gaat naar doelgroepen die vandaag minder vanzelfsprekend betrokken zijn bij erfgoedwerking, zoals jongeren, nieuwkomers en mensen die recent naar de regio verhuisd zijn. Via educatieve trajecten, publieksactiviteiten en projecten wordt erfgoed toegankelijk gemaakt voor een breed publiek. Daarnaast wordt een **jongerenlabo rond erfgoedbeleving** opgezet, waarin jongeren actief betrokken worden bij het ontwikkelen en testen van nieuwe formats en activiteiten die erfgoed voor hun leeftijdsgenoten toegankelijker en aantrekkelijker maken. Hierbij wordt onder meer samengewerkt met scholen, jeugdorganisaties en lokale partners.

Diversiteit wordt daarnaast meegenomen in verschillende strategische doelstellingen van het beleidsplan, onder meer via publiekswerking, educatieve trajecten, vrijwilligerswerking en projecten rond mondelinge geschiedenis en immaterieel erfgoed (zie o.a. SD 2 en SD 4). Door verschillende stemmen en ervaringen een plaats te geven binnen erfgoedwerking wil **ZENDER** bijdragen aan een erfgoedpraktijk die herkenbaar, toegankelijk en relevant is voor een brede groep bewoners en bezoekers van de regio. Binnen het netwerk van erfgoedambassadeurs is er ook aandacht voor maatschappelijke en culturele diversiteit. Erfgoedambassadeurs verbinden hun lokale gemeenschap met de erfgoedcel en helpen om lokaal erfgoed zichtbaarder te maken binnen de volledige regio.

DUURZAAMHEID

Binnen de werking van **Erfgoedcel ZENDER** wordt duurzaamheid op verschillende niveaus benaderd: zowel als duurzame omgang met cultureel erfgoed als in relatie tot ecologische en organisatorische duurzaamheid.

In de eerste plaats zet **ZENDER** sterk in op **duurzaam erfgoedbeheer**. Erfgoedactoren worden ondersteund bij inventarisatie, waardering, collectiebeheer en depotzorg. Door erfgoed systematisch te registreren, te waarderen en onderbouwde keuzes te maken rond bewaren en beheer, wordt de duurzame bewaring van collecties versterkt. Deze aanpak komt onder meer aan bod binnen **SD 1**, waar ingezet wordt op inventarisatie, waarderings-trajecten, collectiebeheer en depotzorg.

Daarnaast draagt **ZENDER** via **RE-ORG-trajecten (OD 1.5)** bij aan een efficiëntere en duurzamere organisatie van collecties en depots. Ook het uitwerken van een gedeelde visie rond collectiebeheer in de regio (**OD 1.6**) ondersteunt lokale besturen en erfgoedorganisaties bij het maken van duurzame keuzes rond bewaren, selecteren en beheren van erfgoed.

Duurzaamheid speelt eveneens een belangrijke rol in de omgang met **immaterieel erfgoed**. Via borgingsacties en ondersteuning van erfgoedgemeenschappen (**SD 2 en OD 2.2**) wordt ingezet op het doorgeven van tradities, ambachten, verhalen en praktijken aan toekomstige generaties.

Ook **digitalisering** draagt bij aan duurzame erfgoedzorg. Door collecties digitaal te registreren en te ontsluiten via onder meer de Erfgoeddatabank (**SD 3 en OD 3.3**) wordt kennis duurzaam bewaard, beter gedeeld en toegankelijk gemaakt voor een breder publiek.

Naast erfgoedzorg wordt ook aandacht besteed aan **ecologische en organisatorische duurzaamheid**. Waar mogelijk wordt bij publieksactiviteiten en projecten rekening gehouden met duurzame praktijken, zoals samenwerking met lokale partners, efficiënt materiaalgebruik en het beperken van onnodige verplaatsingen. Bovendien zet **ZENDER** in op duurzame relaties met partners, vrijwilligers en medewerkers. Een kwaliteitsvol personeelsbeleid en aandacht voor duurzame inzetbaarheid van medewerkers vormen daarbij een belangrijke basis (**zie SD 7**).

Door deze verschillende sporen te combineren wil **ZENDER** bijdragen aan een erfgoedwerking die niet alleen zorg draagt voor het verleden, maar ook toekomstgericht en duurzaam georganiseerd is.

DIGITAAL BELEID

Digitalisering vormt een belangrijk onderdeel van de werking van **Erfgoedcel ZENDER**. Digitale tools en platformen worden ingezet om cultureel erfgoed duurzaam te registreren, te bewaren en breder toegankelijk te maken voor erfgoedactoren en publiek.

In de eerste plaats ondersteunt **ZENDER** erfgoedorganisaties bij de **digitalisering en registratie van collecties**. Via begeleiding, vorming en praktische ondersteuning worden erfgoedactoren geholpen bij het digitaliseren van archieven en collecties en bij het duurzaam beheren van hun digitale data. Hierbij wordt ingezet op kwaliteitsvolle registratie en op het gebruik van gedeelde standaarden en platformen. Deze aanpak komt onder meer aan bod in **OD 3.1 en OD 3.3**, waarbij partners worden begeleid bij het gebruik van de Vlaamse Erfgoeddatabank.

Daarnaast zet **ZENDER** in op **digitale ontsluiting van erfgoed naar het publiek**. Via projecten binnen de **ErfgoedApp (OD 3.2)** worden verhalen, collecties en erfgoedlocaties digitaal zichtbaar gemaakt en toegankelijk gemaakt voor zowel de inwoners als voor de bezoekers van de regio.

Ook binnen digitalisering wordt aandacht besteed aan **kennisdeling en samenwerking**. In **OD 3.4** onderzoekt **ZENDER** welke digitale platformen kunnen worden ingezet om informatie, documenten en ervaringen te delen tussen erfgoedactoren, lokale besturen en partners.

Digitalisering wordt bovendien gekoppeld aan duurzame erfgoedzorg. Door collecties digitaal te registreren en documenteren kan informatie beter worden bewaard, gedeeld en hergebruikt, ook wanneer objecten verplaatst worden of wanneer organisaties veranderen.

Tot slot wordt binnen **OD 7.6** gewerkt aan een interne digitale visie en proceswerking, waarbij digitale tools en werkprocessen binnen de organisatie zelf worden geoptimaliseerd.

Door deze verschillende initiatieven wil **ZENDER** bijdragen aan een erfgoedwerking waarin digitalisering niet enkel een technisch hulpmiddel is, maar een strategisch instrument voor erfgoedzorg, samenwerking en publiekswerking.

BEGROTING EN PERSONEEL

Toelichting begroting

De begroting voor de beleidsperiode 2027-2032 werd opgesteld op basis van de doelstellingen en acties uit het beleidsplan. Voor elke strategische doelstelling werd een inschatting gemaakt van de benodigde personeelsinzet en werkingsmiddelen.

De grootste uitgavenpost binnen de begroting bestaat uit **personeelskosten**. De uitvoering van het cultureel-erfgoedconvenant gebeurt hoofdzakelijk via de inzet van personeel, dat instaat voor begeleiding van erfgoedactoren, inventarisatie- en waarderingstrajecten, digitalisering, publiekswerking, vorming en netwerkwerking.

De personeelsinzet werd in de begroting verdeeld over de verschillende strategische doelstellingen. Daarbij wordt rekening gehouden met de specifieke expertise en taakverdeling binnen het team. Zo wordt de personeelsinzet van de erfgoedmedewerkers (Arno Van Den Brulle, Eva Wijnant en Nina Van Molle), de algemeen coördinator en de polyvalente medewerkers verdeeld over de verschillende acties.

Naast personeelskosten worden middelen voorzien voor:

- **Digitalisering en databeheer**, zoals ondersteuning van digitaliseringsprojecten, gebruik van digitale platformen en beheer van de Erfgoeddatabank;
- **Publiekswerking en participatieve projecten**, waaronder Erfgoeddag, educatieve trajecten en initiatieven rond immaterieel erfgoed;
- **Inventarisatie- en waarderingstrajecten**, met bijzondere aandacht voor kerkelijk erfgoed;
- **Vorming en kennisdeling**, onder meer via de ZENDER Academie;
- **Vrijwilligerswerking**, waaronder ondersteuning van inventarisatietrajecten en erfgoedambassadeurs;
- **Communicatie en publieksontsluiting**, waaronder digitale storytelling en het magazine PenZine.

De jaarlijkse werkingsbudgetten blijven over de beleidsperiode grotendeels stabiel, met beperkte schommelingen in functie van projectmatige activiteiten of investeringen (bijvoorbeeld rond digitalisering of inventarisatieprojecten).

Voor bepaalde functies binnen ZENDER wordt gewerkt met een **verdeelsleutel tussen de drie deelwerkingen van de projectvereniging** (Erfgoedcel, IOED en IGS Cultuur). Zo wordt de loonkost van de algemeen coördinator verdeeld volgens de sleutel **40% Erfgoedcel – 30% IOED – 30% IGS Cultuur**. Ook de polyvalente medewerkers ondersteunen de drie deelwerkingen volgens deze verdeelsleutel.

Toelichting huidige en gewenste personeelssituatie

De uitvoering van het cultureel-erfgoedconvenant gebeurt binnen de projectvereniging **ZENDER**, waarbinnen drie deelwerkingen actief zijn: de Erfgoedcel, de Intergemeentelijke Onroerend Erfgoeddienst (IOED) en de IGS Cultuur.

Binnen de erfgoedcel wordt in de nieuwe beleidsperiode uitgegaan van 3 voltijdse erfgoedmedewerkers, die elk een specifieke focus hebben binnen de werking:

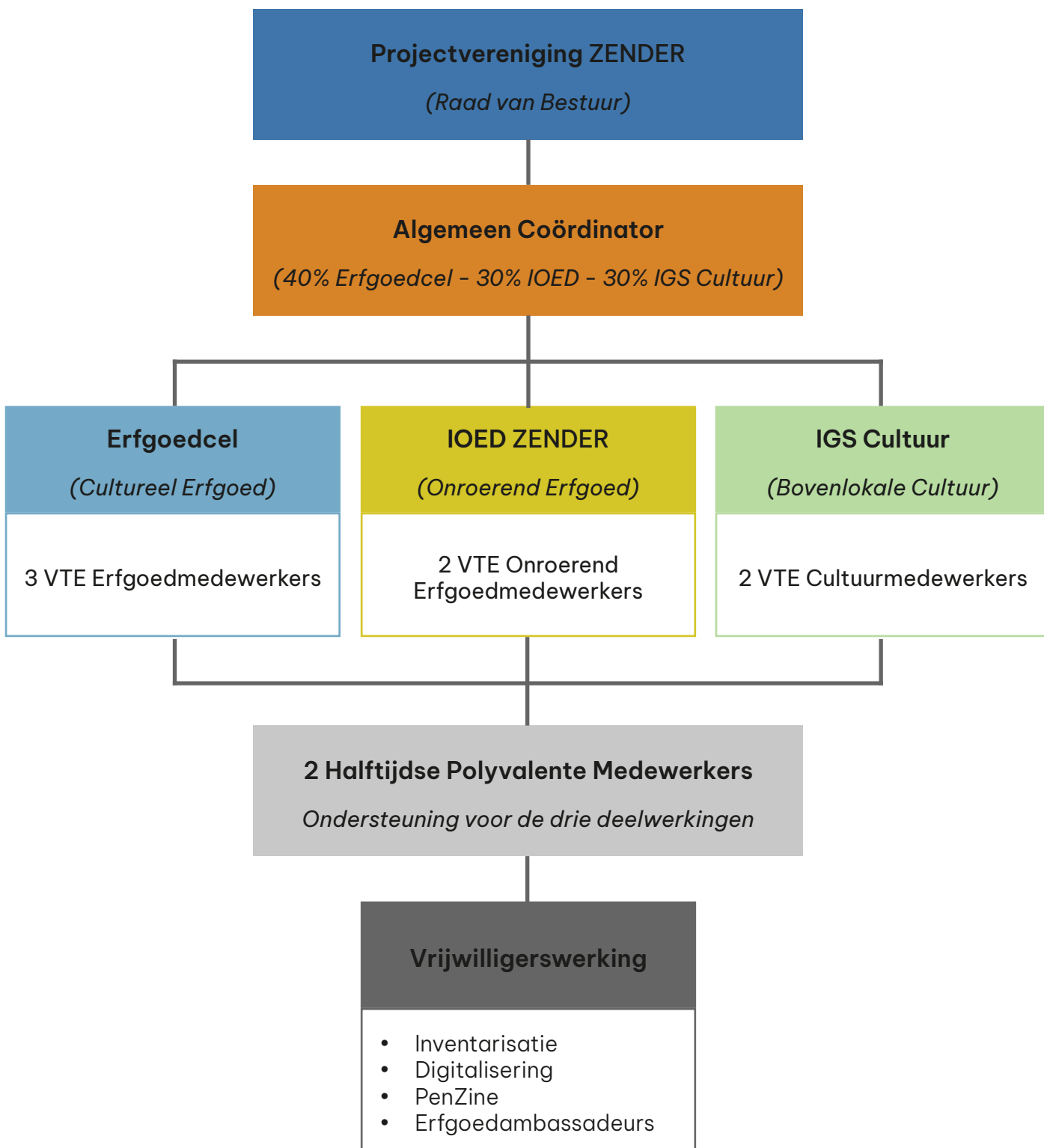
- **Nina Van Molle:** inventarisatie- en waarderingstrajecten, digitalisering en RE-ORG-trajecten
- **Eva Wijnant:** participatie, doelgroepenwerking, educatieve projecten en vrijwilligerswerking
- **Arno Van Den Brulle:** publiekswerking, communicatie en uitbouw van de ZENDER Academie

De drie medewerkers worden aangestuurd door een **algemeen coördinator**, die verantwoordelijk is voor de algemene werking van de projectvereniging. Zijn inzet wordt verdeeld volgens de verdeelsleutel **40% Erfgoedcel – 30% IOED – 30% IGS Cultuur**.

Daarnaast kunnen de medewerkers rekenen op ondersteuning van **twee halftijdse polyvalente medewerkers**, die deelwerking-overschrijdend werken en ondersteuning bieden bij inventarisatie- en digitaliseringsprojecten, publieksactiviteiten, communicatie en administratieve taken.

Naast het vaste personeel speelt ook de **vrijwilligerswerking** een belangrijke rol binnen de erfgoedcel. Vrijwilligers worden onder meer ingezet bij inventarisatieprojecten, digitaliseringstrajecten en publieksinitiatieven.

Organogram van de organisatie



Beschikbare infrastructuur

Sinds de zomer van 2025 is de Erfgoedcel, samen met de andere deelwerkingen van **ZENDER**, gehuisvest in een bijgebouw van **Kasteel La Motte in Sint-Ulriks-Kapelle (Dilbeek)**. Dit gebouw is eigendom van de gemeente Dilbeek en wordt tegen vergoeding ter beschikking gesteld aan de projectvereniging **ZENDER**. Vanuit deze locatie worden de dagelijkse werking, coördinatie en ondersteuning van de erfgoedactoren in de regio georganiseerd.

De kantoorruimte waarover **ZENDER** momenteel beschikt bedraagt ongeveer **58 m²**. Daarnaast kan gebruik worden gemaakt van gemeenschappelijke ruimtes in het gebouw, zoals een cafetaria en vergaderzalen die via een reservatiesysteem beschikbaar zijn. Voor ICT-, HR- en logistieke ondersteuning doet **ZENDER** een beroep op de ondersteunende diensten van de gemeente Dilbeek.

Een deel van het archief en materiaal van **ZENDER** wordt momenteel nog bewaard op de voormalige locatie in het **Castelhof in Sint-Martens-Bodegem**. Deze ruimte wordt gebruikt voor opslag van archiefmateriaal en projectgebonden materiaal.

Naast de eigen infrastructuur kan de erfgoedcel voor activiteiten, overlegmomenten en publieksinitiatieven ook gebruik maken van **infrastructuur van de deelnemende gemeenten**, zoals gemeentelijke zalen, cultuurcentra, bibliotheken en erfgoedlocaties. Deze infrastructuur wordt regelmatig ingezet voor opleidingen, netwerkbijeenkomsten, publieksactiviteiten en inventarisatieprojecten.

De huidige kantoorruimte is echter **bepikt in oppervlakte** en biedt onvoldoende ruimte om het volledige team comfortabel te huisvesten of om structureel vergaderingen en digitale overlegmomenten te organiseren. Daarnaast is er momenteel geen afzonderlijke vergaderruimte of stille werkplek beschikbaar.

Om deze redenen wordt in de komende beleidsperiode gezocht naar **een meer duurzame en toekomstgerichte huisvestingsoplossing** voor de werking van **ZENDER**. Deze zoektocht kadert binnen een bredere reflectie over de infrastructuur die nodig is om de bovenlokale dienstverlenende rol van de erfgoedcel optimaal te kunnen opnemen.

Vrijwilligersbeleid

Erfgoedcel ZENDER werkt structureel samen met een brede groep vrijwilligers die een belangrijke rol spelen binnen de erfgoedwerking in de regio. Vrijwilligers worden ingezet in verschillende onderdelen van de werking en dragen bij aan inventarisatie, digitalisering, publiekswerking en erfgoedbemiddeling.

Een eerste belangrijke groep vrijwilligers is actief binnen **inventarisatie- en erfgoedzorgtrajecten**. In samenwerking met lokale besturen, kerkbesturen en erfgoedorganisaties ondersteunen vrijwilligers de inventarisatie van erfgoedcollecties, in het bijzonder binnen trajecten rond kerkelijk erfgoed. Tijdens de beleidsperiode wordt deze vrijwilligerswerking verder uitgebouwd, onder meer in functie van inventarisatie- en RE-ORG-trajecten. Vrijwilligers krijgen hiervoor de nodige opleiding, begeleiding en praktische ondersteuning van de erfgoedcel en kunnen gebruik maken van inventarisatie- en digitaliseringsmateriaal dat door **ZENDER** ter beschikking wordt gesteld.

Daarnaast ondersteunen vrijwilligers ook **digitaliserings- en registratieprojecten**. Een aantal vrijwilligers werkt op regelmatige basis mee aan het digitaliseren en registreren van erfgoedcollecties. Zij beschikken over een werkplek binnen de infrastructuur van **ZENDER** en maken gebruik van dezelfde digitale toepassingen en registratiesystemen als de medewerkers van de erfgoedcel.

Binnen de publiekswerking engageert een groep vrijwilligers zich als **erfgoedambassadeur**. Deze vrijwilligers helpen om erfgoedprojecten en initiatieven uit de regio bekend te maken binnen hun lokale omgeving en dragen bij aan het vergroten van de betrokkenheid van bewoners bij het erfgoed van hun streek.

Daarnaast worden vrijwilligers betrokken bij **communicatie en publieksinitiatieven**, onder meer bij het samenstellen en verspreiden van het magazine PenZine, dat **ZENDER** drie keer per jaar uitgeeft in samenwerking met Regionaal Landschap Pajottenland & Zennevallei en Visit Vlaams-Brabant.

Vrijwilligers worden binnen **ZENDER** ondersteund via begeleiding door de medewerkers van de erfgoedcel, opleidingen, toegang tot werkmateriaal en infrastructuur en een passende verzekering via de projectvereniging. Door deze structurele omkadering wil **ZENDER** een duurzame vrijwilligerswerking uitbouwen die bijdraagt aan de versterking van het erfgoedveld in de regio.

STRATEGISCHE DOELSTELLING 1

ZENDER ONDERSTEUNT HET ERFGOED-
VELD IN HET BEHOUD EN BEHEER VAN
CULTUREEL ERFGOED

OPERATIONELE DOELSTELLINGEN

Binnen deze doelstelling wordt ingezet op het versterken van erfgoedactoren en lokale besturen bij inventarisatie, waardering, collectiebeheer, depotzorg en herorganisatie van depots. Door advies, begeleiding en gedeelde methodieken aan te reiken, wordt gewerkt aan een duurzame en toekomstgerichte omgang met erfgoedcollecties in de regio, met aandacht voor lokale noden en mogelijkheden. Hierdoor kunnen erfgoedcollecties in de regio duurzamer worden beheerd en blijven waardevolle objecten beter bewaard voor toekomstige generaties.

OD 1.1 - DIENSTVERLENING OP VRAAG – BEHOUD EN BEHEER

ZENDER fungeert als aanspreekpunt voor lokale besturen, erfgoedorganisaties en andere partners met vragen rond het behoud en beheer van erfgoed. Dit kan betrekking hebben op roerend erfgoed, archieven, documentatie en aanverwante thema's.

De ondersteuning gebeurt vraaggestuurd: er wordt vertrokken vanuit concrete vragen uit het werkveld en de begeleiding wordt afgestemd op de noden en mogelijkheden van de betrokken partners.



ACTIEPUNTEN

1 We profileren ons als eerste aanspreekpunt.

2027 - 2032

2 We bieden vraaggestuurde eerstelijns-ondersteuning bij vragen over behoud en beheer, afgestemd op de noden en mogelijkheden van de aanvrager.

2027 - 2032

3 Wanneer de nodige expertise intern niet (volledig) aanwezig is, verbinden en begeleiden we de aanvrager met de juiste partners.

2027 - 2032

4 We stimuleren kennisdeling en samenwerking rond behoud en beheer door ervaring en inzichten uit vragen en trajecten terug te koppelen.

2027 - 2032

MOGELIJK ACTIEPUNT

5 We bouwen gaandeweg een overzicht van veelgestelde vragen om toekomstige vragen sneller en gericht te kunnen beantwoorden.

VANAF 2027

METHODIEK

- Vraag gestuurde eerstelijns-ondersteuning via mail, telefoon of overlegmomenten.
- Intake en analyse van vragen om de noden rond behoud en beheer in kaart te brengen.
- Doorverwijzing naar gespecialiseerde partners wanneer specifieke expertise nodig is.
- Netwerkwerving en kennisdeling met erfgoedactoren en experts.
- Registratie en documentatie van vragen om terugkerende noden en kennisvragen te detecteren.
- Terugkoppeling van inzichten naar het netwerk via overleg, infosessies of documentatie.

INDICATOREN

- Aantal vragen rond behoud en beheer dat jaarlijks behandeld wordt.
- Aantal begeleide trajecten of adviesvragen rond collectie- of erfgoedzorg.
- Aantal doorverwijzingen naar gespecialiseerde partners (bv. depot, restaurator, FARO, IOED).
- Aantal kennisdelingsmomenten of overlegmomenten waarin inzichten uit vragen worden gedeeld.
- Opbouw van een overzicht van veelgestelde vragen (FAQ) rond behoud en beheer.

PARTNERS

Lokale besturen, Erfgoedverenigingen en vrijwilligers (bv. Heemkringen), Kerkfabrieken en parochies, archiefinstellingen, musea, PARCUM, FARO, Archiefpunt, ...

OD 1.2 - ZENDER ONDERSTEUNT LOKALE BESTUREN EN PARTNERS BIJ DE INVENTARISATIE EN ZORG VOOR KERKELIJK ERFGOED

Het Pajottenland en de Zennevallei kennen een rijke religieuze traditie, zichtbaar in het grote aantal parochiekerken, kapellen en andere religieuze gebouwen. Door de dalende kerkgang en de hoge kosten voor onderhoud staan lokale besturen voor belangrijke keuzes rond de toekomst van kerkgebouwen. Wanneer wordt gekozen voor her- of nevenbestemming, wordt een inventarisatie van de kerkelijke collecties vaak noodzakelijk.

ZENDER ondersteunt lokale besturen, kerkfabrieken en erfgoedverenigingen bij de inventarisatie van kerkelijke collecties, zowel binnen als buiten concrete herbestemmingstrajecten. Deze ondersteuning gebeurt op afroep en op basis van een prioriteitenlijst. Aangezien inventarisatietrajecten tijdsintensief zijn, kan **ZENDER** slechts een beperkt aantal trajecten per jaar begeleiden.

De werking bouwt verder op de ervaring en methodiek van het project Weg van God. Op basis van de kerkenbeleidsplannen en in overleg met PARCUM stelt **ZENDER** een urgentielijst op (zie bijlage), die richting geeft aan de prioritering van inventarisatietrajecten.

Voor de inventarisatie hanteert **ZENDER** twee mogelijke trajecten:

- Inventarisatie met vrijwilligers (voorkeurtraject): per gemeente worden één of twee vrijwilligersteams gevormd die samen de kerken inventariseren. **ZENDER** staat in voor opleiding en begeleiding (maximaal 2 trajecten per jaar)
- Spoedinventarisatie: intensief traject waarbij een team van **ZENDER** gedurende ongeveer één maand voltijds werkt (maximaal 3 tijdens de beleidsperiode)

Alle inventarisaties worden digitaal geregistreerd en ontsloten via de erfgoeddatabank, met aandacht voor privacy, veiligheid en gevoeligheden. Via deze databank kan **ZENDER**:

- In kaart brengen welke objecten in de regio aanwezig zijn of waren
- Locatiewijzigingen en afstoting opvolgen (bv. na herbestemming)
- Beheer- en behoudsbeslissingen ondersteunen via betere monitoring

De databank vormt zo een belangrijk instrument voor toekomstig kerkenbeleid en voor een beter beheer van religieus erfgoed in de regio. Tegelijk biedt ze mogelijkheden om dit erfgoed – waar mogelijk – ook breder zichtbaar te maken voor publiek.

ACTIEPUNTEN

1 Uitbouwen van een structurele vrijwilligerswerking rond kerkinventarisatie door per gemeente vrijwilligersteams samen te stellen, op te leiden en te begeleiden die meerdere kerken kunnen inventariseren.

2027 - 2032

2 We realiseren jaarlijks maximaal twee kerkinventarisaties, in nauwe samenwerking met vrijwilligers, kerkfabrieken, lokale erfgoedverenigingen en relevante partners (zoals lokale besturen en PARCUM/CRKC).

2027 - 2032

3 Registreren van de resultaten van kerkinventarisaties in de erfgoed-databank volgens uniforme registratiestandaarden.

2027 - 2032

4 We wisselen structureel informatie uit met PARCUM over urgenties, registratiecriteria, objectbehandeling etc.

2027 - 2032

5 De inzet van de vrijwilligers wordt jaarlijks gewaardeerd door dat we een bedankingsmoment organiseren.

2027 - 2032

6 Valoriseren van de resultaten van kerkinventarisaties door opmerkelijke objecten uit geïnventariseerde kerken onder de aandacht te brengen via communicatie en publieksgerichte momenten.

2028 - 2032

MOGELIJK ACTIEPUNT

7 We onderzoeken bijkomende vormen van publieksontsluiting, zoals thematische verhalen, online bijdragen of koppelingen met lokale erfgoedroutes.

2029 - 2032

METHODIEK

- Toepassing van het stappenplan religieus erfgoed als leidraad voor waarderingstrajecten.
- Regionale vertaling van het stappenplan religieus erfgoed.
- Train-de-trainer aanpak, waarbij de expertise van PARCUM wordt overgedragen aan regionale medewerkers en vrijwilligers.
- Participatieve trajecten met vrijwilligers, parochies en collectiehouders bij de voorbereiding van waarderingdossiers.
- Bij collecties in de erfgoed-databank wordt bijkomende informatie geregistreerd.

INDICATOREN

- Er wordt één train-de-trainer traject gelopen.
- Jaarlijks wordt er maximum één waarderingstraject gelopen.
- Voorbereide waarderingdossiers worden ter validatie aan PARCUM voorgelegd.
- Minimum één overleg moment met PARCUM bij een waarderingstraject.
- Objectgegevens van objecten in de erfgoed-databank worden opgevolgd.

PARTNERS

Lokale besturen, Kerkfabrieken en parochies, CRKC, PARCUM, erfgoedverenigingen en vrijwilligers, meemoo, ...

STRATEGISCHE DOELSTELLING 1

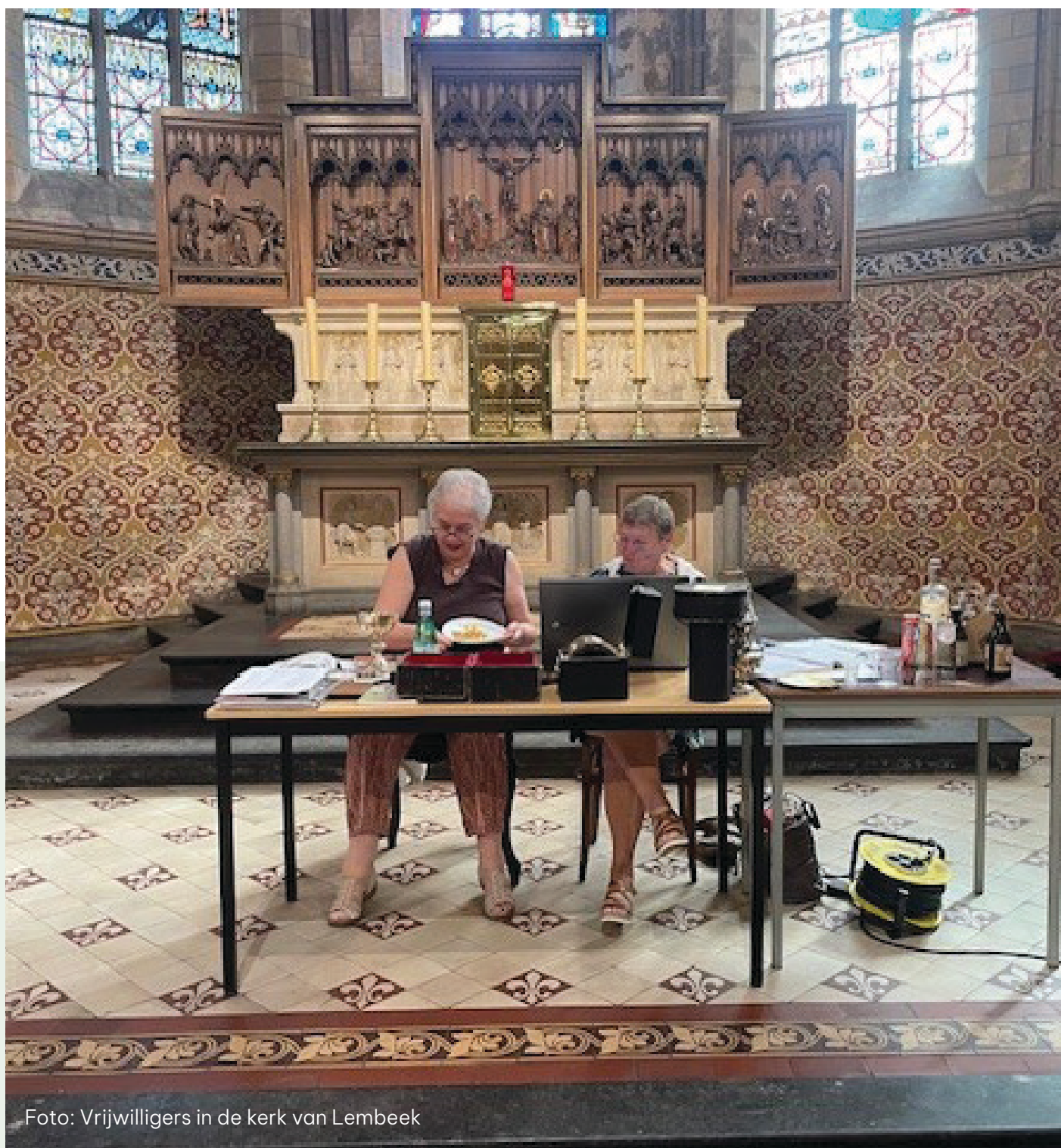


Foto: Vrijwilligers in de kerk van Lembeek

OD 1.3 - ZENDER PAST HET STAPPENPLAN RELIGIEUS ERFGOED VAN PARCUM TOE EN DRAAGT ZO BIJ TOT EEN REGIONAAL WAARDERINGSKADER VOOR DE KERKINVENTARISSEN



In het kader van de kerkinventarisaties hanteert **ZENDER** het stappenplan religieus erfgoed van PARCUM als leidraad voor de waardering en selectie van kerkelijke objecten. Deze methodiek ondersteunt lokale besturen, kerkfabrieken en erfgoedverenigingen bij het maken van onderbouwde keuzes over het behoud, beheer of de herbestemming van religieus erfgoed.

ZENDER past deze methodiek toe binnen de regionale context van het Pajottenland en de Zennevallei en begeleidt het waarderingproces samen met lokale partners. Daarbij wordt rekening gehouden met lokale kenmerken zoals de geschiedenis van de parochie, liturgische tradities en de betekenis van objecten voor de erfgoedgemeenschap.

De resultaten van de waardering helpen collectiehouders om transparante en goed onderbouwde beslissingen te nemen over de toekomst van hun collecties. Waar nodig worden de waarderingdossiers nagekeken door experts van PARCUM, die via hun netwerk van specialisten inhoudelijke feedback en validatie kunnen geven.

Wanneer objecten lokaal niet langer bewaard kunnen worden, bijvoorbeeld door herbestemming van een kerk of gebrek aan geschikte opslagruimte, begeleidt **ZENDER** parochies en gemeenten bij mogelijke herbestemmingen. Daarbij kan gebruik worden gemaakt van het platform Vraag & Aanbod, dat kerkelijke instellingen ondersteunt bij het zoeken naar een nieuwe bestemming voor religieuze objecten.

Alle informatie over geïnventariseerde en gewaardeerde objecten wordt digitaal vastgelegd in de erfgoeddatabank. Zo blijft de kennis over deze collecties bewaard en kunnen locatiewijzigingen, herbestemming of ontzaming zorgvuldig worden opgevolgd.

ACTIEPUNTEN

1 Het religieuze stappenplan van PARCUM wordt vertaald en toegepast binnen de regionale context van het Pajottenland en de Zennevallei.

2027 - 2029

2 Er wordt gewerkt met een regionaal basiswaarderingkader voor religieus erfgoed, met ruimte voor lokale aanvullingen per parochie of gemeente.

2027 - 2032

3 In samenwerking met PARCUM wordt een eerste waarderingstraject opgezet volgens een train-de-trainer model.

2027 - 2028

4 Samen met vrijwilligers en collectiehouders worden waarderingsdossiers voorbereid, die ter validatie aan PARCUM worden voorgelegd.

2027 - 2032

5 Parochies en gemeenten worden begeleid bij herbestemming of overdracht van objecten via het PARCUM-platform Vraag & Aanbod.

2027 - 2032

6 Objectgegevens worden aangevuld en geactualiseerd in de erfgoeddatabase wanneer nieuwe informatie, locatiewijzigingen of andere relevante wijzigingen worden vastgesteld.

2027 - 2032

METHODIEK

- Toepassing van het stappenplan religieus erfgoed als leidraad voor waarderingstrajecten.
- Regionale vertaling van het stappenplan religieus erfgoed.
- Train-de-trainer aanpak, waarbij de expertise van PARCUM wordt overgedragen aan regionale medewerkers en vrijwilligers.
- Participatieve trajecten met vrijwilligers, parochies en collectiehouders bij de voorbereiding van waarderingdossiers.
- Bij collecties in de erfgoeddatabase wordt bijkomende informatie geregistreerd.

INDICATOREN

- Er wordt één train-de-trainer traject gelopen.
- Jaarlijks wordt er maximum één waarderingstraject gelopen.
- Voorbereide waarderingdossiers worden ter validatie aan PARCUM voorgelegd.
- Minimum één overleg moment met PARCUM bij een waarderingstraject
- Objectgegevens van objecten in de erfgoeddatabase worden opgevolgd.

PARTNERS

Lokale besturen, Kerkfabrieken en parochies, CRKC, PARCUM, erfgoedverenigingen en vrijwilligers, meemoo, ...

OD1.4 - ZENDER ONDERSTEUNT LOKALE OPLOSSINGEN VOOR DEPOTBEHEER EN ERFGOEDBEWARING

De vraag naar geschikte bewaarruimte voor erfgoedcollecties wordt steeds vaker gesteld in het Pajottenland en de Zennevallei. In verschillende gemeenten beheren heemkringen, lokale besturen en andere erfgoedactoren eigen depots of collectieruimtes. Vanuit het veld komen steeds meer signalen over plaatsgebrek, ongeschikte bewaaromstandigheden of geplande verhuisbewegingen.

Zo zoekt heemkring Ternat momenteel een nieuwe locatie voor haar archief. In Pajottegem wordt nagedacht over de oprichting van een nieuw erfgoeddepot en in Sint-Pieters-Leeuw wordt onderzocht of de kerk van Sint-Laureins-Berchem een rol kan spelen als depotruimte voor erfgoedcollecties. Dergelijke vragen tonen aan dat meerdere gemeenten en erfgoedorganisaties geconfronteerd worden met gelijkaardige uitdagingen rond de bewaring van collecties.

ZENDER ondersteunt lokale besturen en erfgoedactoren bij het omgaan met deze depotproblematiek. Daarbij nemen we geen rol op als beheerder of uitbater van een depot, maar bieden we advies, begeleiding en kennisdeling wanneer lokale besturen of erfgoedorganisaties zelf oplossingen onderzoeken. Deze ondersteuning kan onder meer betrekking hebben op het beoordelen van depotomstandigheden, het delen van goede praktijken en het begeleiden van reorganisatietrajecten, bijvoorbeeld via de RE-ORG-methodiek wanneer collecties verhuizen of depots opnieuw ingericht worden.

Door deze lokale trajecten op te volgen krijgt **ZENDER** ook een beter zicht op de depotnoden binnen de regio. Wanneer blijkt dat bepaalde uitdagingen structureel of regionaal gedeeld worden, kan samen met de betrokken partners verkend worden of samenwerking zinvol is. Daarbij kan gedacht worden aan een netwerk van lokale depots, gedeelde opslagmogelijkheden of – indien daar voldoende draagvlak voor bestaat – een mogelijke regionale oplossing voor specifieke collecties, zoals religieus erfgoed.

Op deze manier wil **ZENDER** lokale besturen ondersteunen bij het maken van onderbouwde keuzes rond de bewaring en toekomst van hun erfgoedcollecties.

ACTIEPUNTEN

1 Signalen, noden en vragen rond depot-ruimte en collectieopslag in de regio verzamelen en opvolgen in overleg met gemeenten, heemkringen en andere erfgoedactoren.

2027 - 2032

2 Lokale besturen en erfgoedorganisaties adviseren en begeleiden bij het inrichten, optimaliseren of herorganiseren van depot- en collectieruimtes.

2027 - 2032

3 Erfgoedactoren ondersteunen bij verhuis of reorganisatie van collecties, onder meer via toepassing van de RE-ORG-methodiek.

2027 - 2028

4 Kennis en goede praktijken rond depot-beheer delen via inspiratiemomenten, terreinbezoeken of uitwisseling tussen gemeenten.

2027 - 2032

5 Lokale besturen ondersteunen bij het verkennen van mogelijke depotlocaties, bijvoorbeeld in bestaande gebouwen of herbestemde sites, met aandacht voor kwaliteitsnormen voor collectiebeheer.

2027 - 2032

6 Erfgoedactoren begeleiden bij het gebruik van de erfgoeddatabank als instrument voor collectiebeheer.

2027 - 2032

MOGELIJK ACTIEPUNT

7 Wanneer uit lokale trajecten blijkt dat bepaalde depotvragen regionaal gedeeld worden, samen met betrokken partners verkennen of samenwerking of gedeelde oplossingen mogelijk en zinvol zijn (bijvoorbeeld voor specifieke collecties zoals religieus erfgoed).

METHODIEK

- Vraaggestuurde begeleiding van gemeenten, erfgoedverenigingen en collectiebeheerders rond depot-beheer en collectieopslag.
- Trajectbegeleiding op maat bij verhuis, reorganisatie of inrichting van collecties en depots.
- Kennisdeling en netwerkvorming via inspiratiemomenten, terreinbezoeken en uitwisseling tussen erfgoedactoren.
- Samenwerking met gespecialiseerde partners en lokale besturen bij depotvraagstukken en collectiebeheer.
- Gebruik van de erfgoeddatabank als centraal instrument voor registratie, opvolging en kennisborging van collecties.
- Mogelijks verkenning van regionale samenwerking wanneer depotvragen meerdere actoren of gemeenten betreffen.

INDICATOREN

- We onderzoeken elke vraag of signaal dat binnenkomt rond depot- en collectiebeheer.
- Waar nodig geven we advies en begeleiden we trajecten rond depotbeheer of collectieopslag.
- Maximaal één groot depot- of RE-ORG-traject per jaar wordt begeleid.
- Kennisdeling na trajecten: ervaringen en inzichten uit begeleidingstrajecten worden minstens één keer per traject teruggekoppeld via een inspiratiemoment, netwerkoeverleg of andere kennisdeling.

PARTNERS

Lokale besturen, heemkringen, lokale musea, FARO, PARCUM, Archiefpunt, CAW, andere erfgoedcellen, ...

OD 1.5 - ZENDER ONDERSTEUNT DE RE-ORG VAN LOKALE ERFGOEDARCHIEVEN EN MUSEA

Lopende RE-ORG-trajecten in de regio worden verder opgevolgd en afgerond. Vanuit een vraaggestuurde aanpak worden werknemers, vrijwilligers en collectiehouders begeleid bij de herorganisatie van hun depots volgens de RE-ORG-methodiek van ICCROM. Deze methodiek kan ook worden ingezet bij verhuisbewegingen van collecties of bij het herinrichten van depotruimtes.

Daarnaast worden eerdere trajecten opgevolgd om de duurzaamheid van de genomen maatregelen te bewaken. In overleg met lokale actoren worden nieuwe noden rond depotbeheer gesignaleerd en wordt nagegaan waar de RE-ORG-methodiek zinvol kan worden toegepast.

Op deze manier wordt bijgedragen aan een duurzaam, efficiënt en veilig beheer van erfgoedcollecties in de regio. De inzichten uit lokale trajecten worden gedeeld binnen de regio zodat ook andere gemeenten en erfgoedactoren hiervan kunnen leren.



ACTIEPUNTEN

1 Signalen, noden en vragen rond depotbeheer en reorganisatie van collecties worden verzameld en opgevolgd in overleg met gemeenten, heemkringen en andere erfgoedactoren.

2027 - 2032

2 Lokale besturen, musea en erfgoedorganisaties worden begeleid bij de reorganisatie van depots volgens de RE-ORG-methodiek.

2027 - 2032

3 Erfgoedactoren worden ondersteund bij verhuisbewegingen van collecties, waarbij de RE-ORG-methodiek wordt ingezet om depotruimtes efficiënter en veiliger in te richten.

2027 - 2028

4 Kennis en goede praktijken rond depotbeheer en depotorganisatie worden gedeeld via inspiratiemomenten, terreinbezoeken of uitwisseling tussen gemeenten.

2027 - 2032

5 Lokale besturen worden ondersteund bij het verkennen van mogelijke depotlocaties, bijvoorbeeld in bestaande gebouwen of herbestemde sites, met aandacht voor kwaliteitsnormen voor collectiebeheer.

2027 - 2032

6 Erfgoedactoren worden begeleid bij het gebruik van de erfgoedbank als instrument voor het registreren en opvolgen van collecties.

2027 - 2032

MOGELIJK ACTIEPUNT

7 Wanneer uit lokale trajecten blijkt dat bepaalde depotvragen regionaal gedeeld worden, wordt samen met betrokken partners verkend of samenwerking of gedeelde oplossingen mogelijk en zinvol zijn (bijvoorbeeld voor specifieke collecties zoals religieus erfgoed).

METHODIEK

- Vraag gestuurde begeleiding van gemeenten, erfgoedverenigingen en collectiebeheerders rond depotbeheer en collectieopslag.
- Trajectbegeleiding op maat bij verhuis, reorganisatie of inrichting van collecties en depots.
- Kennisdeling en netwerkvorming via inspiratiemomenten, terreinbezoeken en uitwisseling tussen erfgoedactoren.
- Samenwerking met gespecialiseerde partners en lokale besturen bij depotvraagstukken en collectiebeheer.
- Gebruik van de erfgoedbank als centraal instrument voor registratie, opvolging en kennisborging van collecties.
- Mogelijks verkenning van regionale samenwerking wanneer depotvragen meerdere actoren of gemeenten betreffen.

INDICATOREN

- Alle vragen rond depotbeheer worden geregistreerd en opgevolgd.
- Waar nodig geven we advies en begeleiden we trajecten rond depotbeheer of collectieopslag.
- Maximaal één groot depot- of RE-ORG-traject per jaar wordt begeleid.
- Kennisdeling na trajecten: ervaringen en inzichten uit begeleidingstrajecten worden minstens één keer per traject teruggekoppeld via een inspiratiemoment, netwerkoeverleg of andere kennisdeling.

PARTNERS

Lokale besturen, heemkringen, lokale musea, FARO, PARCUM, Archiefpunt, CAW, andere erfgoedcellen, ICCROM, ...

OD 1.6 - ZENDER ONDERSTEUNT GEMEENTEN, ORGANISATIES EN PARTNERS BIJ DE UITBOUW VAN EEN ONDERBOUWD BELEID ROND ERFGOEDZORG EN COLLECTIEBEHEER

ZENDER werkt samen met gemeenten, erfgoedorganisaties en andere collectiehouders aan een gedeelde visie op duurzaam collectiebeheer in het Pajottenland en de Zennevallei. Door de grote variatie in schaal en context binnen de regio – van stad tot kleinere gemeenten – is een uniform collectieplan niet haalbaar of wenselijk. Daarom zet **ZENDER** in op de ontwikkeling van een gedragen regionaal collectieprofiel dat richting geeft aan waardering, selectie en verantwoord bewaren van collecties.

Deze werking bouwt voort op signalen uit de regio rond depotproblematiek en collectieopslag, evenals op de inzichten uit eerdere waarderings- en inventarisatietrajecten van kerkelijke collecties. Deze trajecten tonen aan dat er nood is aan een meer afgestemde en onderbouwde aanpak van collectiebeheer.

Het regionale collectieprofiel fungeert als een praktisch kader waarbinnen lokale collectiehouders – zoals gemeenten, heemkringen, kerkbesturen en privébeheerders – hun eigen collectieplan kunnen opstellen of actualiseren. **ZENDER** ondersteunt lokale actoren hierbij via begeleiding, methodieken en doorverwijzing naar gespecialiseerde expertise. Zo worden lokale eigenheden gerespecteerd en ontstaat tegelijk meer regionale afstemming.

Een belangrijk uitgangspunt is het vermijden van overbewaring. Door collecties systematisch te waarderen, prioriteiten te bepalen en doublures te beperken, kunnen collectiehouders beter onderbouwde keuzes maken. Dit helpt om depotdruk te verminderen en om de reële noden aan depotruimte en infrastructuur op lokaal en regionaal niveau beter in te schatten.

Fase 1 (jaar 1–3): ontwikkeling

- Opmaak van het regionaal collectieprofiel;
- Opstart van waarderingstrajecten
- Pilootttrajecten met geselecteerde collectiehouders

Fase 2 (jaar 4–6): uitrol

- Verbreding naar bijkomende collectiehouders;
- Begeleiding bij lokale collectieplannen;
- Verdere regionale afstemming en implementatie.

Tijdens beide fases plant **ZENDER** structurele evaluatie- en feedbackmomenten met betrokken collectiehouders en partners, om het traject bij te sturen waar nodig.

ACTIEPUNTEN

- 1 Ondersteunen van gemeenten, organisaties en collectiehouders bij het ontwikkelen en actualiseren van een onderbouwd beleid rond erfgoedzorg en collectiebeheer.

2027 - 2029

- 2 Stimuleren van regionale afstemming tussen collectiehouders rond thematische focus, selectie en bewaring van collecties.

2027 - 2029

- 3 Begeleiden van waarderings- en selectieprocessen om overbewaring te vermijden en depotdruk te beperken

2029 - 2031

- 4 Ondersteunen van collectiehouders bij het maken van onderbouwde keuzes rond bewaren, afstoten en prioriteren van collecties.

2030 - 2032

MOGELIJK ACTIEPUNT

- 5 Uitwerken van een gedragen regionaal collectieprofiel voor het Pajottenland en de Zennevallei.

2030-2032

MOGELIJK ACTIEPUNT

- 6 Gefaseerd waarderen van collecties in de regio op basis van dit profiel, met in eerste instantie aandacht voor kerkelijke collecties en heemkringen en later ook voor privécollecties.

2030-2032

MOGELIJK ACTIEPUNT

- 7 Begeleiden van collectiehouders bij het opstellen of actualiseren van een lokaal collectieplan in functie van het regionale collectieprofiel.

2030-2032

METHODIEK

- Vraag gestuurde begeleiding van gemeenten, erfgoedverenigingen en andere collectiehouders rond collectiebeheer en erfgoedzorg.
- Ontwikkeling van een regionaal collectieprofiel als richtinggevend kader voor waardering, selectie en bewaring van collecties.
- Piloottrajecten met geselecteerde collectiehouders om methodieken te testen en verder te verfijnen.
- Organisatie van overleg- en afstemmingsmomenten tussen collectiehouders in de regio.
- Toepassing van waarderingsmethodieken om prioriteiten in collecties te bepalen en overbewaring te vermijden.

INDICATOREN

- We organiseren verschillende overlegmomenten met en tussen verschillende partners.
- Verschillende collectiehouders worden betrokken bij de opmaak van het profiel.
- De lokale besturen worden bevroegd rond het opstellen van het collectieprofiel.

PARTNERS

Lokale besturen, heemkringen, erfgoedverenigingen, Kerkfabrieken, lokale musea, FARO, PARCUM, Archiefpunt, andere erfgoedcellen, ...



STRATEGISCHE DOELSTELLING 2

ZENDER WERKT SAMEN MET LOKALE GEMEENSCHAPPEN EN PARTNERS OM HET IMMATERIEEL ERFGOED IN HET PAJOTTENLAND EN DE ZENNEVALLEI TE VERSTERKEN EN DUURZAAM TE VERANKEREN

OPERATIONELE DOELSTELLINGEN

ZENDER brengt immateriële erfgoedpraktijken in het Pajottenland en de Zennevallei in kaart, zoals ambachten, tradities, gebruiken, rituelen en mondelinge geschiedenis. Door deze praktijken zichtbaar te maken, versterken we het bewustzijn en de waardering voor het immaterieel erfgoed in de regio.

Vanuit een verkennende en participatieve aanpak begeleiden we, waar wenselijk, trajecten richting opname in de Inventaris Immaterieel Erfgoed Vlaanderen en zetten we samen met erfgoedgemeenschappen gerichte borgingsacties op. Deze trajecten vormen de basis voor educatieve initiatieven, publiekswerking en projecten rond orale geschiedenis en dragen bij aan het duurzaam doorgeven van levend erfgoed aan toekomstige generaties. De trajecten rond immaterieel erfgoed worden waar mogelijk gekoppeld aan publiekswerking, educatie en regionale erfgoedbeleving. Dit versterkt de zichtbaarheid en overdracht van immaterieel erfgoed binnen lokale gemeenschappen.

OD 2.1 - ONDERSTEUNEN, BEGELEIDEN EN VERBINDEN VAN IMMATERIEEL ERFGOED IN DE REGIO PAJOTTENLAND EN ZENNEVALLEI

De ondersteuning beperkt zich niet tot trajecten richting opname op de Inventaris Immaterieel Erfgoed Vlaanderen. Iedereen die rond immaterieel erfgoed werkt in de regio kan bij **ZENDER** terecht voor advies, begeleiding en ondersteuning.

Er wordt rekening gehouden met de grote diversiteit binnen de regio. Niet elke gemeente beschikt over uitgesproken tradities, processies of rituelen. Daarom wordt, waar relevant, ook ingezet op andere vormen van immaterieel erfgoed, zoals mondelinge geschiedenis, lokale ambachten, dialecten en herinneringscultuur.

ZENDER fungeert als aanspreekpunt voor erfgoeddragers, verenigingen en lokale betrokkenen met vragen rond immaterieel erfgoed. In dialoog met de betrokken gemeenschappen worden noden en kansen in kaart gebracht en wordt bekeken welke vorm van ondersteuning het meest aangewezen is: van advies en begeleiding tot borgingsacties of, indien relevant, een traject richting opname op de Inventaris Immaterieel Erfgoed Vlaanderen.

Daarnaast blijft **ZENDER** een partner voor reeds erkende immaterieel-erfgoedpraktijken in de regio. We ondersteunen hen bij opvolging, rapportage en het verder versterken van borgingsacties, met aandacht voor draagvlak, engagement en duurzame verankering in de gemeenschap.

ACTIEPUNTEN

1 Systematisch in kaart brengen van immateriële erfgoedpraktijken in de regio en het bijhouden van een actueel overzicht van erkende ICE-praktijken.

2027 - 2032

2 Fungeren als aanspreekpunt en outreachend werken rond immaterieel erfgoed via verkennende gesprekken met erfgoeddragers en lokale betrokkenen.

2027 - 2032

3 Begeleiden van immaterieel erfgoedpraktijken bij opname op de Inventaris ICE en bij de opvolging van erkende praktijken.

2027 - 2032

4 Ontmoetings- en uitwisselingsmomenten organiseren voor immaterieel erfgoeddragers.

2027 - 2032

5 Immaterieel erfgoedtrajecten verbinden met publiekswerking en educatieve initiatieven.

2027 - 2032

6 Betrokkenheid van de bredere gemeenschap stimuleren binnen immaterieel erfgoedtrajecten.

2027 - 2032

PARTNERS

Lokale besturen, heemkringen, erfgoedverenigingen, Kerkfabrieken, lokale musea, FARO, PARCUM, erfgoeddragers, andere erfgoedcellen, Histories, Werkplaats immaterieel erfgoed, ...

METHODIEK

- Outreachend werken via verkennende gesprekken met erfgoeddragers, verenigingen en lokale betrokkenen.
- Begeleidingstrajecten op maat bij aanvragen voor opname op de Inventaris Immaterieel Cultureel Erfgoed Vlaanderen.
- Gebruik van participatieve methodieken zoals SWOT-analyses, erfgoedgesprekken en gezamenlijke reflectiemomenten met erfgoedgemeenschappen.
- Ondersteunen van erfgoedgemeenschappen bij het ontwikkelen en uitvoeren van borgingsacties.
- Organiseren van ontmoetingsmomenten en netwerkactiviteiten voor erfgoeddragers om kennisdeling en samenwerking te stimuleren.
- Verbinden van immaterieel erfgoedtrajecten met publiekswerking, educatieve projecten en communicatie-initiatieven.
- Samenwerking met gespecialiseerde partners en lokale actoren rond immaterieel erfgoed.

INDICATOREN

- Bij het begeleiden van trajecten zorgen we voor het opzetten van verkennende gesprekken met erfgoeddragers en lokale betrokkenen.
- We blijven hoogte houden bij de reeds erkende praktijken. Opvolgingsdossiers ondersteunen en waar nodig ondersteunen bij borgingsacties.
- We zorgen voor een actueel overzicht van de (niet-) erkende immaterieel erfgoedpraktijken.
- Indien gewenst van uit de erfgoeddrager(s) begeleiden we trajecten voor opname op de inventaris immaterieel cultureel erfgoed.
- Minimaal 2 ontmoetingsmomenten per beleidsperiode voor erfgoeddragers.

OD 2.2 - ZENDER ORGANISEERT BORGINGSACTIES ROND IMMATERIEEL ERFGOED

ZENDER zet samen met erfgoedgemeenschappen borgingsacties op om het immaterieel erfgoed in het Pajottenland en de Zennevallei te versterken en door te geven. Deze trajecten vertrekken vanuit een verkenning van noden en uitdagingen en leiden tot gerichte acties die het voortbestaan en de doorleving van tradities, gebruiken, ambachten en rituelen ondersteunen.

Bij het opzetten van borgingsacties wordt rekening gehouden met regionale spreiding, met kwetsbare erfgoedpraktijken en met immaterieel erfgoed waarvoor nog weinig of geen borgingsinitiatieven bestaan. De focus ligt op kennisoverdracht, bewustwording en betrokkenheid via educatieve initiatieven, publiekswerking en communicatie. Digitalisering ondersteunt de documentatie, zichtbaarheid en overdracht van deze praktijken en biedt ruimte voor nieuwe vormen van ontsluiting in een veranderende samenleving.

Orale geschiedenis

Orale geschiedenis en mondelinge tradities vormen een belangrijk onderdeel van het immaterieel erfgoed in de regio. Het gaat onder meer om persoonlijke getuigenissen, lokale verhalen, herinneringen, gebruiken en dialecten, die samen inzicht bieden in de leefwereld, identiteit en geschiedenis van lokale gemeenschappen.

ZENDER vertrekt hierbij vanuit bestaande methodieken en goede praktijken rond orale geschiedenis. Deze worden toegepast en afgestemd op de regionale context. Daarbij worden duidelijke processen gehanteerd voor het verzamelen, documenteren, bewaren en ontsluiten van mondelinge bronnen, met aandacht voor ethische en methodologische principes, respect voor vertellers en duurzaamheid, toegankelijkheid en hergebruik van het materiaal.

De aanpak wordt toegepast in afgebakende trajecten, telkens in samenwerking met lokale gemeenschappen en partners. Orale geschiedenis en dialecten worden daarbij niet alleen geborgd als bronmateriaal, maar ook ontsloten via publiekswerking, educatie en digitale kanalen, zodat deze mondelinge tradities levend blijven en worden doorgegeven aan toekomstige generaties.

ACTIEPUNTEN

1 Samen met erfgoedgemeenschappen borgingstrajecten ontwikkelen voor immaterieel erfgoedpraktijken, vertrekkend vanuit noden en uitdagingen in het veld en met bijzondere aandacht voor praktijken en ambachten waarvoor nog weinig borgingsacties bestaan.

2027 - 2032

2 Samen met erfgoedgemeenschappen educatieve pakketten en trajecten ontwikkelen rond immaterieel erfgoed en deze verspreiden via samenwerking met scholen, jeugdwerkingen en culturele organisaties.

2027 - 2032

3 Projecten ontwikkelen rond dialect en mondelinge geschiedenis in het Pajottenland en de Zennevallei, waaronder het verzamelen van dialectgetuigenissen en het realiseren van audiovisuele verhalen en mini-documentaires.

2028 - 2032

4 Immaterieel erfgoed documenteren en ontsluiten via digitale toepassingen en formats, zoals de ErfgoedApp, podcasts, video en andere publieksgerichte digitale media.

2027 - 2032

5 Verder bouwen op bestaande trajecten zoals het project RandAtlas en de publicatie Reuzen in Pajottenland en Zennevallei, en deze actualiseren en verder ontsluiten voor een breed publiek.

2027 - 2030

PARTNERS

Lokale besturen, heemkringen, erfgoedverenigingen, Kerkfabrieken, lokale musea, FARO, PARCUM, erfgoeddragers, andere erfgoedcellen, Histories, Werkplaats immaterieel erfgoed, ambachtslieden, ...

METHODIEK

- Participatief werken met erfgoedgemeenschappen en erfgoeddragers bij het opzetten van borgingstrajecten.
- Documenteren van immaterieel erfgoed via interviews, audiovisuele opnames en veldwerk.
- Inzetten op publiekswerking en educatie om de doorleving en overdracht van immaterieel erfgoed te versterken.
- Digitale ontsluiting van immaterieel erfgoed via online platforms en toepassingen.
- Samenwerking met lokale verenigingen, scholen en culturele partners voor kennisdeling en verspreiding.
- Experimenteren met nieuwe formats en methodes om immaterieel erfgoed toegankelijk te maken voor diverse doelgroepen.

INDICATOREN

- Bij het begeleiden van trajecten zorgen we voor het opzetten van verkennende gesprekken met erfgoeddragers en lokale betrokkenen.
- We blijven hoogte houden bij de reeds erkende praktijken. Opvolgingsdossiers ondersteunen en waar nodig ondersteunen bij borgingsacties.
- We zorgen voor een actueel overzicht van de (niet-) erkende immaterieel erfgoedpraktijken.
- Indien gewenst van uit de erfgoeddrager(s) begeleiden we trajecten voor opname op de inventaris immaterieel cultureel erfgoed.
- Minimaal 2 ontmoetingsmomenten per beleidsperiode voor erfgoeddragers.

STRATEGISCHE DOELSTELLING 2



Foto: Halatracton

STRATEGISCHE DOELSTELLING 3

**ZENDER MAAKT CULTUREEL ERFGOED
DIGITAAL ZICHTBAAR, TOEGANKELIJK EN
TOEKOMSTGERICHT**

ACTIEPUNTEN

1 Erfgoedpartners ondersteunen bij de digitalisering van collecties en archieven via opleiding, advies en praktische begeleiding.

2027 - 2032

2 Digitaliseringsmateriaal aanbieden via een uitleendienst en partners begeleiden bij het correct gebruik ervan.

2027 - 2032

3 Samen met heemkringen en andere erfgoedorganisaties digitaliseringstrajecten opzetten, met bijzondere aandacht voor foto-, video- en papieren archiefmateriaal.

2027 - 2032

4 Erfgoedpartners ondersteunen bij het correct opslaan, beheren en duurzaam bewaren van digitaal erfgoed.

2029 - 2032

5 Samen met erfgoedpartners verkennen welke digitale platformen het best aansluiten bij hun noden voor opslag, beheer en ontsluiting van data (zie ook OD 3.4).

2027 - 2032

6 De invoer en ontsluiting van digitale collecties in de erfgoeddatabank stimuleren en ondersteunen, onder meer via scanmarathons en thematische digitaliseringsmomenten.

2028 - 2032

7 Ervaringen en goede praktijken rond digitalisering verzamelen en delen, en digitaliseringstrajecten waar mogelijk koppelen aan publiekswerking, educatie en digitale storytelling.

2027 - 2032

METHODIEK

- Opzetten en begeleiden van vrijwilligers en erfgoedactoren.
- Inzet van digitaliseringsmateriaal via een uitleendienst.
- Scanmarathons en gezamenlijke digitaliseringsmomenten.
- Gebruik van de erfgoeddatabank als centrale registratietool.
- Kennisdeling via vormingen en uitwisseling van goede praktijken.

INDICATOREN

- Begeleiding van minimaal 3 digitaliseringstrajecten per beleidsperiode.
- Digitaliseringsmateriaal jaarlijks ter beschikking gesteld aan erfgoedpartners.
- Ondersteuning van erfgoedpartners bij registratie van digitale collecties in de erfgoeddatabank.
- Organisatie van minimaal 1 scanmoment per jaar.
- organisatie van minimaal 1 vormings- of uitwisselingsmoment rond digitalisering per beleidsperiode
- Digitaliseringstrajecten waar mogelijk gekoppeld aan publiekprojecten of digitale storytelling.

PARTNERS

Lokale besturen, heemkringen, erfgoedverenigingen, lokale musea, FARO, andere erfgoedcellen, Meemoo, archieven, privé collectiehouders, ...

OD 3.2 - ZENDER STIMULEERT EN ONDERSTEUNT HET GEBRUIK VAN DE ERFGOEDAPP ALS INSTRUMENT VOOR DIGITALE ONTSLUITING EN PUBLIEKSWERKING

De ErfgoedApp wordt ingezet als een toegankelijke manier om het cultureel erfgoed van het Pajottenland en de Zennevallei zichtbaar en beleefbaar te maken. Via smartphone of tablet kunnen bezoekers op locatie verhalen, beelden, video's en geluidsfragmenten ontdekken die verbonden zijn met erfgoedplekken in de regio.

ZENDER ondersteunt partnerorganisaties bij het ontwikkelen van content, erfgoedroutes en digitale verhalen binnen de ErfgoedApp. Dit gebeurt via begeleiding, vorming en technische ondersteuning. Daarnaast worden, waar relevant, ook regionale verhalen ontwikkeld.

Op die manier wordt digitalisering ingezet als middel om erfgoedparticipatie te vergroten en om het cultureel erfgoed van de regio op een hedendaagse manier te ontsluiten voor een breed publiek. De ontwikkeling van routes en verhalen gebeurt steeds in samenwerking met lokale partners en sluit waar mogelijk aan bij bestaande initiatieven van gemeenten en erfgoedorganisaties.



ACTIEPUNTEN

1 Het gebruik van de ErfgoedApp stimuleren als instrument voor digitale ont-sluiting en publiekswerking in de regio.

2027 - 2032

2 Erfgoedpartners begeleiden bij het ontwikkelen van routes, verhalen en projecten binnen de ErfgoedApp.

2027 - 2032

3 Vorming en technische ondersteuning aanbieden aan partners die met de ErfgoedApp aan de slag gaan.

2027 - 2032

4 In 2029 een kleinschalige impactme-ting uitvoeren naar het gebruik van de ErfgoedApp in de regio, met aandacht voor bereik, gebruikerstevredenheid en mogelijke toepassingen binnen onder-wijs en toerisme.

2029 - 2032

5 Experimenteren met interactieve formats binnen de ErfgoedApp, zoals spelvormen of thematische challenges voor kinderen en gezinnen.

2027 - 2032

6 ErfgoedApp-projecten waar mogelijk koppelen aan publieksmomenten, edu-catieve trajecten of toeristische initia-tieven.

2028 - 2032

METHODIEK

- Begeleiding van partners bij het ontwikkelen van erfgoedroutes en digitale verhalen.
- Organisatie van vormingsmomenten rond het gebruik van de ErfgoedApp.
- Samenwerking met lokale erfgoe-dactoren bij de ontwikkeling van inhoud.
- Inzet van storytelling, audiovisueel materiaal en interactieve formats.
- Koppeling van digitale routes aan bestaande erfgoedprojecten en eve-nementen.

INDICATOREN

- Begeleiden van minstens 2 Erfgoed-App-trajecten per beleidsperiode.
- Minstens 1 vormingsmoment rond de ErfgoedApp per beleidsperiode.
- Ontwikkeling van nieuwe routes of verhalen in samenwerking met lokale partners.
- Uitvoering van 1 impactmeting in 2029 naar gebruik en bereik van de ErfgoedApp.
- ErfgoedApp-projecten gekoppeld aan minstens één publieks- of edu-catief initiatief per beleidsperiode.

PARTNERS

Lokale besturen, heemkringen, erf-goedverenigingen, lokale musea, FARO, andere erfgoedcellen, Meemoo, archieven, dienst toerisme, scholen, jeugdverenigingen, ...

OD 3.3 - ZENDER BEGELEIDT PARTNERS BIJ DE AANVULLING EN HET BEHEER VAN HUN DATA IN DE ERFGOEDDATABANK

Lokale erfgoedorganisaties, musea en collectiehouders worden ondersteund bij het gebruik van de Vlaamse Erfgoeddatabank, die wordt beheerd door Meemoo. Partners krijgen begeleiding bij het migreren, aanvullen en actualiseren van collectiedata. Via vorming, overleg en praktijkgerichte ondersteuning wordt de nodige expertise opgebouwd om duurzaam en kwaliteitsvol met de databank te werken.

Daarnaast worden erfgoedactoren ondersteund bij het uitwerken van een doordacht databeheer en bij de publieke ontsluiting van hun collecties. Waar mogelijk wordt de Erfgoeddatabank gekoppeld aan andere digitale initiatieven, zoals de ErfgoedApp of lokale collectiewebsites, zodat registratie niet enkel dient voor beheer maar ook bijdraagt aan zichtbaarheid, participatie en publiekswerking.

ZENDER stapt zelf in als gebruiker van de Vlaamse Erfgoeddatabank. Vanuit deze rol kunnen onder meer weescollecties (collecties zonder actieve beheerder), kerkelijke inventarissen, foto- en beeldcollecties en projectgebonden verzamelingen worden geregistreerd en ontsloten. Op die manier helpt **ZENDER** voorkomen dat waardevolle collecties uit beeld verdwijnen en dragen we bij aan een duurzame verankering van deze data binnen één centraal platform. De Erfgoeddatabank fungeert daarbij als centrale registratietool waarop andere digitale toepassingen en publiekprojecten kunnen aansluiten.

Deze aanpak kadert binnen de gezamenlijke rol die erfgoedcellen opnemen in het testen, uitrollen en verankeren van een eengemaakte Vlaamse erfgoeddatabank, in nauwe samenwerking met meemoo en in afstemming met diverse landelijke dienstverleners zoals Histories en PARCUM.

Vanuit hun bovenlokale rol en hun nabijheid tot lokale erfgoedactoren zijn erfgoedcellen, waaronder **ZENDER**, goed geplaatst om het gebruik van deze Vlaamse tool te stimuleren, implementeren en duurzaam te verankeren. De Vlaamse Erfgoeddatabank wordt daarbij beschouwd als een strategisch instrument om versnippering van databanken tegen te gaan, middelen efficiënter in te zetten, het beleid rond digitaal erfgoed te versterken en duidelijke rollen en afsprakenkaders te creëren binnen een geïntegreerd cultureel-erfgoedbeleid.

ACTIEPUNTEN

1 Erfgoedorganisaties en collectiehouders begeleiden bij de migratie, aanvulling en actualisering van collectiedata in de Erfgoeddatabank.

2027 - 2028

2 Vorming en praktijkgerichte ondersteuning aanbieden rond databeheer, registratiestandaarden en duurzame digitale opslag.

2027 - 2032

3 Erfgoedpartners ondersteunen bij het ontwikkelen van kwaliteitsvolle publieke ontsluiting van collecties via de Erfgoeddatabank in de mate van het mogelijke.

2029 - 2032

4 De uitrol en verdere ontwikkeling van de Erfgoeddatabank opvolgen en hierover structureel afstemmen met meemoo en landelijke dienstverleners.

2027 - 2032

5 De Erfgoeddatabank gebruiken voor het beheer en de ontsluiting van regionale datasets, zoals weescollecties, kerkelijke inventarissen en projectgebonden verzamelingen.

2027 - 2032

6 Kleinschalige, thematisch afgebakende inventarisatie- en digitaliseringstrajecten opzetten (bijvoorbeeld in functie van Erfgoeddag of andere publieksmomenten) met het oog op publieksontsluiting en hergebruik.

2028 - 2032

MOGELIJK ACTIEPUNT

7 De koppeling stimuleren tussen databankregistraties en andere digitale toepassingen, zoals de ErfgoedApp en lokale collectiewebsites.

METHODIEK

- Begeleiding en coaching van erfgoedpartners bij databeheer.
- Organisatie van vormings- en uitwisselingsmomenten.
- Gebruik van de Vlaamse Erfgoeddatabank als centrale registratietool.
- Inzet van inventarisatie- en digitaliseringstrajecten.
- Samenwerking met Vlaamse erfgoedorganisaties voor expertise en ondersteuning.

INDICATOREN

- Begeleiding van minstens 3 erfgoedpartners bij registratie in de Erfgoeddatabank per beleidsperiode.
- Organisatie van minstens 1 vormings- of uitwisselingsmoment rond databeheer per beleidsperiode.
- Uitvoering van minstens 1 thematisch inventarisatie- of digitaliseringstraject per beleidsperiode.
- Waar mogelijk koppeling van databankdata aan digitale publieksprojecten (bv. ErfgoedApp of storytelling).

PARTNERS

Lokale besturen, heemkringen, erfgoedverenigingen, lokale musea, FARO, Histories, PARCUM, andere erfgoedcellen, Meemoo, archieven, dienst toerisme, scholen, jeugdverenigingen, ...

OD 3.4 - ZENDER ONDERSTEUNT DE PARTNERS BIJ DE UITROL VAN DIGITALE PLATFORMEN VOOR KENNISDELING, SAMENWERKING EN ERFGOEDZORG, AFGESTEMD OP VERSCHILLENDE DOELGROEPEN

Binnen het erfgoed- en cultuurveld groeit de nood aan digitale platformen waar informatie, kennis, documenten en ervaringen kunnen worden gedeeld. Tegelijk verschillen de noden, werkcontexten en digitale maturiteit van de betrokken doelgroepen, zoals erfgoedwerkers, cultuurfunctionarissen en heemkringen. Daardoor is één uniforme oplossing niet altijd wenselijk.

ZENDER onderzoekt welke digitale platformen al beschikbaar zijn en in welke mate deze aansluiten bij de noden van verschillende doelgroepen binnen het erfgoed- en cultuurveld. Daarbij wordt niet ingezet op de ontwikkeling van een nieuw platform, maar op het gebruik en de optimalisatie van bestaande oplossingen die hun functionaliteit en gebruiksvriendelijkheid al hebben bewezen.

Op basis van een gerichte nodenanalyse wordt nagegaan welke platformen het meest geschikt zijn en hoe deze optimaal kunnen worden ingezet, gecombineerd of aangepast aan de regionale context.

Foto: meemoo, licentie: CC BY-SA



ACTIEPUNTEN

1 De noden en verwachtingen van verschillende doelgroepen (erfgoedwerkers, cultuurfunctionarissen, heemkringen) in kaart brengen op vlak van digitale kennisdeling en samenwerking.

2027 - 2028

2 Bestaande digitale platformen verkennen en analyseren in functie van hun bruikbaarheid voor het erfgoed- en cultuurveld in de regio.

2028 - 2029

3 Nagaan in welke mate één gedeeld platform volstaat of dat complementaire platformen nodig zijn voor verschillende doelgroepen.

2027 - 2029

4 Waar haalbaar bestaande platformen selecteren en implementeren, met begeleiding en opleiding voor partners bij de ingebruikname.

2028 - 2030

5 Het gebruik en de meerwaarde van de gekozen platformen evalueren en bijsturen waar nodig.

2030 - 2031

6 Onderzoeken hoe digitale platformen kunnen aansluiten bij andere initiatieven, zoals de Erfgoeddatabank, de ErfgoedApp of vormingstrajecten.

2027 - 2032

METHODIEK

- Nodenanalyse bij erfgoedactoren en cultuurdiensten.
- Analyse van bestaande digitale tools en platformen.
- Proeftrajecten of pilootprojecten met geselecteerde platformen.
- Vorming en begeleiding bij de implementatie.
- Regelmatige evaluatie en uitwisseling van ervaringen met partners.

INDICATOREN

- Uitvoering van minstens één nodenanalyse bij relevante doelgroepen in de regio.
- Selectie en testfase van minstens één geschikt digitaal platform per beleidsperiode.
- Organisatie van minstens één begeleidings- of vormingsmoment bij de implementatie.
- Periodieke evaluatie van het gebruik en de meerwaarde van de gekozen platformen.
- Koppeling van digitale platformen met bestaande digitale erfgoedinitiatieven waar mogelijk.

PARTNERS

Lokale besturen, heemkringen, FARO, Meemoo, ICT

STRATEGISCHE DOELSTELLING 4

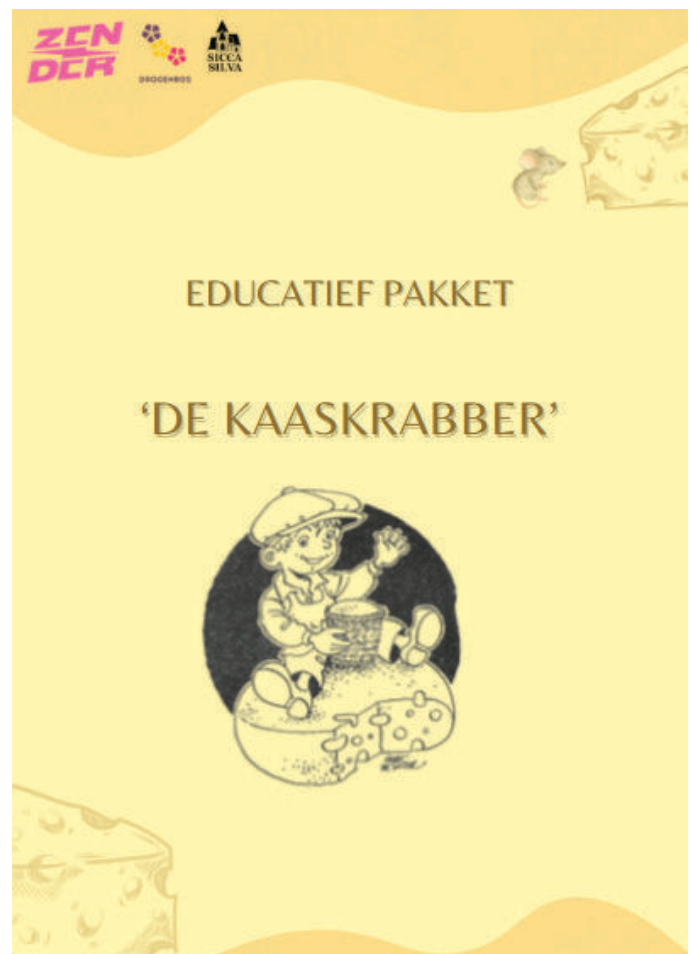
VIA HET VERGROTEN VAN DE KENNIS OVER
EN DE WAARDERING VOOR CULTUREEL
ERFGOED BETREKT ZENDER ZOVEEL
MOGELIJK BEVOLKINGSGROEPEN

OPERATIONELE DOELSTELLINGEN

ZENDER wil zoveel mogelijk mensen betrekken bij cultureel erfgoed door hun kennis te vergroten en waardering te stimuleren. We doen dit door leerkrachten te ondersteunen bij het ontdekken van lokaal erfgoed en het integreren ervan in hun lessen, burgers te betrekken via erfgoedambassadeurs en vrijwilligers, samen te werken met nationale initiatieven en vertrouwenspersonen om ook moeilijk bereikbare groepen te bereiken. Op deze manier maken we erfgoed toegankelijk en betekenisvol voor iedereen.

OD 4.1 - ZENDER ONTWIKKELT, VERSPREIDT EN PROMOOT EDUCATIEVE PAKKETTEN OP MAAT VAN DE REGIO EN VERGROOT ZO DE KENNIS EN WAARDERING VOOR ONS ERFGOED BIJ JONGEREN

ZENDER ontwikkelt educatieve pakketten die scholen en jeugdorganisaties helpen om cultureel erfgoed op een ervaringsgerichte manier te verkennen. Deze pakketten gebruiken erfgoedverhalen en objecten als instap voor bredere maatschappelijke thema's zoals burgerschap, taalvaardigheid en gemeenschapsvorming.



ACTIEPUNTEN

1 De erfgoedcel ontwikkelt lesmateriaal rond het cultureel erfgoed van het Pajottenland en de Zennevallei, afgestemd op verschillende leeftijdsgroepen binnen het onderwijs.

2027 - 2032

2 Via onze website en externe leerplatformen zoals Klascement wordt het lesmateriaal digitaal ontsloten en toegankelijk gemaakt voor scholen en erfgoedpartners.

2027 - 2032

3 Scholen en onderwijsactoren worden actief geïnformeerd over het beschikbare educatief materiaal via nieuwsbrieven, sociale media, onderwijsnetwerken en regionale media.

2027 - 2032

4 Het ontwikkelde lesmateriaal wordt periodiek geëvalueerd op basis van interne reflectie en feedback van leerkrachten en gebruikers, en waar nodig aangepast of verder ontwikkeld.

2027 - 2032

METHODIEK

- Nieuwe educatieve pakketten worden ontwikkeld op basis van signalen, vragen of interesse vanuit lokale partners en onderwijsactoren.
- De educatieve pakketten worden ontwikkeld in samenwerking met leerkrachten, erfgoedverenigingen en lokale experts.
- Bij de ontwikkeling wordt gebruikgemaakt van regionale erfgoedcollecties, verhalen en onderzoek als inhoudelijke basis.
- Er wordt gewerkt met een modulaire basisstructuur voor educatieve pakketten, zodat onderdelen eenvoudig aangepast kunnen worden aan de lokale context van verschillende gemeenten.
- Bij de ontwikkeling van nieuw materiaal wordt aandacht besteed aan een evenwichtige geografische spreiding van erfgoedthema's binnen de regio.
- Feedback van leerkrachten en gebruikers wordt systematisch verzameld en gebruikt om het educatief materiaal verder te verbeteren.

PARTNERS

Scholen en leerkrachten uit het basis- en secundair onderwijs in het Pajottenland en de Zennevallei, lokale besturen en cultuur- of erfgoeddiensten, heemkringen, erfgoedverenigingen en lokale musea, vrijwilligers en lokale erfgoedexperts, FARO – Vlaams steunpunt voor cultureel erfgoed, KlasCement – platform voor het delen van lesmateriaal, andere erfgoedcellen en erfgoed-educatieve partners.

OD 4.2 - ZENDER ZET IN OP HET TRAJECT BUURTEN MET ERFGOED VOOR LEERKRACHTEN EN KINDEREN

Het project Buurten met erfgoed neemt basisscholen mee op ontdekkingstocht naar het lokale erfgoed in en rond hun eigen schoolomgeving. De focus ligt niet op een eenmalig erfgoedproject, maar op een duurzame en structurele verankering van lokaal erfgoed binnen de schoolwerking. Het project versterkt de samenwerking tussen leerkrachten en lokale erfgoedactoren en stimuleert kennisdeling rond het lokale, waaronder immateriële, erfgoed van de regio. **ZENDER** beschikt reeds over educatieve pakketten die hierop aansluiten en ondersteunt de scholen via inhoudelijke en praktische begeleiding, afstemming met de leerplannen en vervult zo een brugfunctie tussen onderwijs en erfgoed.

ACTIEPUNTEN

1 Het traject 'Buurten met Erfgoed' wordt verder uitgerold naar scholen in gemeenten die het traject nog niet doorlopen hebben, voortbouwend op de ervaringen in Ternat, Halle en Drogenbos.

1 GEMEENTE PER JAAR

2 Binnen elk traject worden scholen verbonden met lokale erfgoedpartners en deskundigen, zoals heemkringen, erfgoedverenigingen, kunstenaars en lokale experts, om het project inhoudelijk te versterken.

MIN. 2 EXTERNE PARTNERS PER TRAJECT

3 Scholen worden begeleid bij de opstart, uitvoering en afronding van Buurten met Erfgoed-projecten, met aandacht voor haalbaarheid en afstemming op het leerprogramma.

2027 - 2032

4 Ondersteuning wordt geboden bij de ontwikkeling en aanpassing van educatief materiaal, afgestemd op de lokale context en de doelgroep.

EDUCATIEF MATERIAAL WORDT ONTWIKKELD OF AANGEPAST PER TRAJECT

5 De trajecten worden systematisch opgevolgd en geëvalueerd aan de hand van feedback van zowel leerkrachten als leerlingen, met het oog op verdere verbetering van de methodiek.

EVALUATIE AAN HET EINDE VAN ELK TRAJECT

METHODIEK

- Het traject Buurten met Erfgoed wordt vraaggestuurd uitgerold in samenwerking met scholen en lokale erfgoedpartners.
- Scholen worden begeleid bij de opstart, uitvoering en afronding van het traject, met aandacht voor haalbaarheid en aansluiting bij het leerprogramma.
- Lokale erfgoedactoren en deskundigen worden betrokken om het traject inhoudelijk te versterken en de trajecten worden geëvalueerd op basis van feedback van leerkrachten en leerlingen.

PARTNERS

Scholen en leerkrachten uit het basisen secundair onderwijs, lokale besturen en cultuur- of erfgoeddiensten, heemkringen, erfgoedverenigingen en lokale musea, kunstenaars en lokale erfgoed-experten, FARO – Vlaams steunpunt voor cultureel erfgoed, andere erfgoedcellen en erfgoededucatieve partners.

OD 4.3 - ZENDER WERFT ERFGOEDAMBASSADEURS AAN EN BETREKT HEN BIJ HET ZICHTBAAR MAKEN, PROMOTEN EN COMMUNICEREN VAN EN OVER ONS REGIONAAL ERFGOED

Erfgoedambassadeurs brengen een frisse en diverse blik op het erfgoed van het Pajottenland en de Zennevallei. Een gevarieerde groep inwoners van verschillende leeftijden, achtergronden en sociale contexten neemt deel aan erfgoed- en cultuuractiviteiten en deelt hun ervaringen. Tegelijk brengen zij hun eigen erfgoed in kaart – zoals taal, verhalen, tradities en betekenisvolle plekken – dat via regiocommunicatie, zoals PenZine, zichtbaar wordt gemaakt.

De ambassadeurs dragen zo bij aan een inclusiever beeld van de inwoners van de regio en fungeren als brug naar moeilijker bereikbare doelgroepen. Daarnaast vormen zij de basis voor een toekomstige klankbordgroep rond diversiteit en verbinden zij persoonlijke herinneringen met collectieve verhalen, wat de sociale cohesie en gedeelde identiteit in de regio versterkt.



CHRISTEL, ILSE EN VEERLE TALEMAN ERFGOEDAMBASSADRICES

“We zetten erfgoed in al zijn vormen in de kijker.”

STRATEGISCHE DOELSTELLING 4

ACTIEPUNTEN

- 1 Ambassadeurs worden geworven via open oproepen en via samenwerking met lokale organisaties, scholen, jeugdwerkingen en verenigingen.

2027-2032

- 2 Ambassadeurs worden ondersteund met praktische materialen, inhoudelijke informatie en advies om hun rol op een laagdrempelige en kwaliteitsvolle manier op te nemen.

2027-2032

- 3 Verhalen, ervaringen en initiatieven van ambassadeurs worden zichtbaar gemaakt via regiocommunicatie, zoals PenZine, nieuwsbrieven, sociale media en lokale evenementen.

2027 - 2032

- 4 Netwerk- en inspiratiemomenten worden georganiseerd om uitwisseling, samenwerking en versterking tussen ambassadeurs te stimuleren.

1 PER JAAR

METHODIEK

- De werking rond erfgoedambassadeurs vertrekt vanuit een inclusieve aanpak, met aandacht voor diversiteit in leeftijd, achtergrond en sociale context.
- Ambassadeurs krijgen ruimte om hun erfgoedervaringen en verhalen op hun eigen manier te delen, bijvoorbeeld via tekst, video, audio of andere creatieve formats.
- De verhalen en ervaringen van ambassadeurs worden ingezet in de regiocommunicatie om een diverser beeld van het erfgoed en de inwoners van de regio zichtbaar te maken.

PARTNERS

Lokale besturen en cultuur- of erfgoeddiensten, scholen en jeugdwerkingen, bibliotheken, lokale verenigingen en gemeenschapsorganisaties, welzijns- en integratieorganisaties, heemkringen en erfgoedverenigingen, lokale musea, kunstenaars en lokale erfgoedexperten, FARO – Vlaams steunpunt voor cultureel erfgoed, andere erfgoedcellen en erfgoedorganisaties.

OD 4.4 - ZENDER GEEFT LOKAAL ONDERSTEUNING AAN NATIONALE ERFGOEDINITIATIEVEN

ZENDER ondersteunt lokale erfgoedactoren bij de organisatie en uitvoering van nationale erfgoedinitiatieven, zoals Erfgoeddag en Schatten van Vlieg. Daarbij wordt ingezet op afstemming met de lokale context van gemeenten en erfgoedorganisaties, zodat nationale programma's lokaal gedragen en relevant zijn.

Door lokale partners te informeren, inspireren en begeleiden, versterkt **ZENDER** de verbinding tussen bovenlokale en lokale erfgoedwerking, vergroot het de zichtbaarheid van lokale initiatieven en stimuleert de participatie van inwoners.

ACTIEPUNTEN

1 Inspiratie- en infosessies rond het jaarlijkse thema van Erfgoeddag worden georganiseerd voor lokale erfgoedactoren.

2027 - 2032

2 Lokale partners worden inhoudelijk ondersteund bij de uitwerking van Erfgoeddag-activiteiten en andere nationale erfgoedinitiatieven.

2027 - 2032

3 Lokale initiatieven worden zichtbaar gemaakt via regiocommunicatie, zoals PenZine, de website, nieuwsbrieven en sociale media.

2027 - 2032

4 Met bovenlokale partners wordt samengewerkt om initiatieven zoals Erfgoeddag en Schatten van Vlieg gecoördineerd te ondersteunen.

2027 - 2032

METHODIEK

- Nationale erfgoedinitiatieven worden lokaal ondersteund in samenwerking met erfgoedactoren, lokale besturen en bovenlokale partners.
- De werking vertrekt vanuit een faciliterende rol: lokale organisaties nemen het initiatief, terwijl inhoudelijke begeleiding, communicatieondersteuning en promomateriaal worden aangeboden waar nodig.
- Activiteiten worden afgestemd op de lokale context en noden van organisatoren, met aandacht voor zichtbaarheid en publieksbereik.
- Ervaringen en feedback van deelnemende partners worden verzameld en gebruikt om toekomstige edities verder te verbeteren.

PARTNERS

Lokale besturen en cultuur- of erfgoeddiensten, heemkringen en erfgoedverenigingen, lokale musea en erfgoedorganisaties, bibliotheken en cultuurhuizen, scholen en jeugdwerkingen, regionale pers en media, FARO - Vlaams steunpunt voor cultureel erfgoed, andere erfgoedcellen en bovenlokale cultuurpartners.

STRATEGISCHE DOELSTELLING 4

Foto: Schatten van Vlieg, Victoriano Moreno



OD 4.5 - ZENDER VERBREEDT DE ERFGOED-PARTICIPATIE VIA OUTREACH EN SAMENWERKING MET VERTROUWENSPERSONEN

Om erfgoed voor iedereen toegankelijk te maken, zet **ZENDER** actief in op het bereiken van groepen die traditioneel minder betrokken zijn bij erfgoedwerking. Hiervoor werd een projectmedewerker Inclusie & Diversiteit ingezet die de noden en drempels binnen de organisatie en in het regionale netwerk in kaart brengt en actief contacten legt met partners en vertrouwenspersonen.

De inzichten uit deze verkenning vormen de basis voor gerichte acties en samenwerkingen, zodat ook moeilijk bereikbare doelgroepen op een betekenisvolle en duurzame manier betrokken worden bij erfgoed. De opgebouwde kennis en contacten worden verder geïntegreerd in onze reguliere werking.



Foto: Rotterdams Erfgoed

ACTIEPUNTEN

1 De diversiteit aan doelgroepen in het Pajottenland en de Zennevallei wordt in kaart gebracht om beter zicht te krijgen op achtergronden, ervaringen en groepen die vandaag nog weinig betrokken zijn bij erfgoedwerking.

2027 - 2032

2 Vertrouwenspersonen en sleutelfiguren worden gezocht die een band hebben met diverse doelgroepen en als brug kunnen fungeren tussen erfgoedwerking en gemeenschappen in de regio.

3 Via outreach en samenwerking met onder meer jeugdambtenaren, cultuurhuizen, welzijnspartners en gemeenschapsorganisaties worden nieuwe doelgroepen betrokken bij erfgoedinitiatieven.

2027 - 2032

4 Er wordt ingezet op toegankelijke communicatie en activiteiten die aansluiten bij verschillende doelgroepen en taalniveaus, zodat erfgoedinitiatieven voor meer mensen begrijpelijk en bereikbaar worden.

2027 - 2032

5 Experimenten en samenwerkingen met andere culturele domeinen worden ondersteund om nieuwe doelgroepen met erfgoed in contact te brengen.

2027 - 2032

METHODIEK

- De werking vertrekt vanuit outreach en samenwerking met partners en vertrouwenspersonen die dicht bij diverse doelgroepen staan.
- Via verkennende gesprekken, samenwerking en participatieve trajecten wordt inzicht opgebouwd in drempels, noden en kansen rond erfgoedparticipatie.
- Erfgoedinitiatieven worden waar mogelijk aangepast of ontwikkeld in samenwerking met partners en deelnemers, met aandacht voor toegankelijkheid en inclusie.
- De opgedane ervaringen en feedback worden gebruikt om de werking rond doelgroepverbreding en participatie verder te versterken.

PARTNERS

Lokale besturen en cultuur- of erfgoeddiensten, jeugdambtenaren en jeugdwerkingen, cultuurhuizen en bibliotheken, welzijns- en integratieorganisaties, gemeenschapsorganisaties en verenigingen.

OD 4.6 - ERFGOEDLABO'S ALS EXPERIMENTEER- RUIMTE VOOR JONGERENPARTICIPATIE

ZENDER ziet erfgoed als een dynamische ruimte voor ontmoeting, experiment en verbinding. Met erfgoedlabo's creëert **ZENDER** experimenteerruimtes waarin nieuwe vormen van jongerenparticipatie worden verkend.

In het jongerenlabo worden jongeren actief betrokken bij erfgoedprojecten. In de eerste fase van de beleidsperiode zet **ZENDER** in op outreach, dialoog en evaluatie van bestaande initiatieven, zoals YOUCA Action Day en Erfgoedweken, en onderzoekt hoe deze vertaald kunnen worden naar de regionale context van het Pajottenland en de Zennevallei.

De opgedane inzichten vormen de basis voor co-creatieve projecten en de uitbouw van een jongeren-erfgoedraad in de tweede helft van de beleidsperiode. Zo stimuleert **ZENDER** jongerenparticipatie en draagt het bij aan het welzijn en de verbondenheid in de regio.

ACTIEPUNTEN

1 Jongeren worden betrokken bij erfgoed via outreach, samenwerking met scholen en initiatieven zoals YOUCA Action Day en Erfgoedweken.

2027 - 2032

2 Jongeren gaan in dialoog met **ZENDER** en geven feedback op bestaande erfgoedprojecten, zodat hun perspectief wordt meegenomen in de verdere ontwikkeling van de werking.

2027 - 2032

3 Tweemaal per jaar wordt een jongeren-erfgoedraad georganiseerd, opgesplitst in regionale clusters, als structureel overlegmoment voor jongerenparticipatie.

2027 - 2032

4 Samen met jongeren worden co-creatieve erfgoedprojecten ontwikkeld waarin zij actief meedenken en meewerken aan inhoud en uitvoering.

2 PER JAAR

METHODIEK

- Jongeren worden bereikt via samenwerking met scholen, jeugdwerkingen en bovenlokale initiatieven zoals YOUCA Action Day en Erfgoedweken.
- Via dialoogmomenten en de jongeren-erfgoedraad worden jongeren actief betrokken bij de evaluatie en ontwikkeling van erfgoedprojecten.
- De inzichten uit deze participatie worden vertaald naar co-creatieve projecten waarin jongeren een actieve rol opnemen.

PARTNERS

Scholen en leerkrachten, jeugdwerkingen en jongerenorganisaties, lokale besturen en jeugdambtenaren, cultuurhuizen en bibliotheken, bovenlokale initiatieven zoals YOUCA Action Day en Erfgoedweken, ...

OD 4.7 - WE BOUWEN ONZE VRIJWILLIGERSWERKING VERDER UIT

Vrijwilligers ondersteunen al meerdere beleidsperiodes de werking van **ZENDER**. Ze dragen bij aan inventarisaties, reorganisatie- en digitaliseringstrajecten en vergroten als Erfgoedambassadeurs het bewustzijn rond immaterieel erfgoed.

ZENDER blijft inzetten op een sterke vrijwilligerswerking, zowel binnen de eigen werking als bij partners. Via participatieve trajecten rond lokale verhalen en het doorgeven van kennis over ambachten, rituelen en tradities krijgen vrijwilligers de kans zich te engageren en erfgoed actief te beleven.



ACTIEPUNTEN

1 De vrijwilligerspool wordt uitgebreid via gerichte werving. Vrijwilligers worden ingezet binnen de eigen werking en erfgoedprojecten, onder meer bij inventarisaties, digitaliseringstrajecten en publieksinitiatieven.

2027 - 2032

2 Nieuwe vrijwilligers krijgen een intakegesprek en worden begeleid in functie van hun interesses, vaardigheden en ervaring, zodat zij op een passende en motiverende plaats kunnen bijdragen aan de erfgoedwerking.

2027 - 2032

3 Gerichte vormingen worden georganiseerd voor vrijwilligers, afgestemd op hun rol en de noden van projecten, met aandacht voor zowel inhoudelijke als praktische competenties rond erfgoedwerking.

2027 - 2032

4 Lokale erfgoedactoren worden ondersteund bij het uitwerken van een vrijwilligerswerking, onder meer door advies rond werving, begeleiding en opvolging van vrijwilligers.

2027 - 2032

5 Netwerk- en bedankingsmomenten worden georganiseerd om vrijwilligers te waarderen en uitwisseling van ervaringen en voorbeeldpraktijken te stimuleren.

2027 - 2032

6 De vrijwilligerswerking wordt geëvalueerd via een bevraging van vrijwilligers en betrokken organisaties, met het oog op verdere professionalisering en bijsturing van het vrijwilligersbeleid.

MINSTENS 1 PER BELEIDSPERIODE

METHODIEK

- De vrijwilligerswerking van **ZENDER** vertrekt vanuit een waarderende en ondersteunende aanpak, waarbij vrijwilligers bijdragen aan de uitvoering van erfgoedprojecten en de dagelijkse werking.
- Nieuwe vrijwilligers worden via gerichte werving aangetrokken en begeleid via intakegesprekken, vorming en opvolging, zodat hun inzet aansluit bij hun interesses en vaardigheden.
- Vrijwilligers worden ingezet in specifieke projecten en trajecten, bijvoorbeeld bij inventarisatie-, reorganisatie- en digitaliseringstrajecten of bij participatieve initiatieven rond erfgoed.
- Daarnaast ondersteunt **ZENDER** lokale erfgoedactoren bij het versterken van hun eigen vrijwilligerswerking door advies, kennisdeling en uitwisseling van goede praktijken.

STRATEGISCHE DOELSTELLING 5

ZENDER GROEIT UIT TOT HÉT REGIONALE KENNIS- EN EXPERTISECENTRUM VOOR CULTUREEL ERFGOED, ALS EERSTE AANSPREEKPUNT VOOR LOKALE BESTUREN, ERFGOEDACTOREN EN VRIJWILLIGERS

OPERATIONELE DOELSTELLINGEN

Het netwerk stimuleert kennisdeling, samenwerking en bijscholing. **ZENDER** faciliteert overleg, netwerkmomenten en inspirerende activiteiten, zodat erfgoedmedewerkers, vrijwilligers en actoren kennis en expertise kunnen uitwisselen en versterken.

OD 5.1 - OVERLEG EN KENNISDELING MET LOKALE ERFGOEDACTOREN

ZENDER faciliteert structureel overleg en kennisdeling tussen erfgoedactoren in de regio. Door heemkringen, gemeentelijke erfgoedmedewerkers, musea en dragers van levend erfgoed samen te brengen, stimuleert **ZENDER** samenwerking, uitwisseling van expertise en afstemming rond erfgoedbeleid en -praktijk.

ACTIEPUNTEN

1 Overlegmomenten voor heemkringen worden georganiseerd, met focus op collectiebeheer, ontsluiting en gedeelde uitdagingen.

MINSTENS 2 PER JAAR

2 Gemeentelijke erfgoedmedewerkers en -functionarissen worden samengebracht om kennis en ervaringen rond erfgoedbeleid en -werking uit te wisselen.

MINSTENS 2 PER JAAR

3 Draggers van levend erfgoed worden samengebracht om ervaringen, good practices en uitdagingen binnen hun praktijk te bespreken.

MINSTENS 2 PER BELEIDSPERIODE

4 Via netwerkoverleg en uitwisseling van goede praktijken wordt kennisdeling en samenwerking tussen erfgoedactoren in de regio gestimuleerd.

2027 - 2032

METHODIEK

Het netwerk van erfgoedactoren in de regio wordt versterkt via structurele overlegmomenten en kennisuitwisseling. Heemkringen, gemeentelijke erfgoedmedewerkers en dragers van levend erfgoed worden samengebracht om ervaringen te delen, gezamenlijke uitdagingen te bespreken en goede praktijken uit te wisselen.

Inzichten uit deze overlegmomenten worden gebruikt om de werking van **ZENDER** af te stemmen op de noden van erfgoedactoren en samenwerking binnen het netwerk te stimuleren.

PARTNERS

Heemkringen en erfgoedverenigingen, gemeentelijke erfgoedmedewerkers en cultuurdiensten, dragers van levend erfgoed, lokale musea en erfgoedorganisaties.

OD 5.2 - SAMENWERKING MET REGIONALE PARTNERS

We zetten in op structurele samenwerking met regionale en bovenlokale partners om cultureel erfgoed duurzaam te verankeren binnen het streekverhaal en de regionale ontwikkeling. Door afstemming, gezamenlijke acties en kennisuitwisseling versterkt **ZENDER** de streekidentiteit en draagt het bij aan een gedragen en samenhangend erfgoedbeleid in het Pajottenland en de Zennevallei.

ACTIEPUNTEN

- 1 Structurele samenwerking met regionale partners zoals Regionaal Landschap Pajottenland-Zennevallei, Klimaatpunt, Pajottenland+, Visit Vlaams-Brabant en andere streekactoren wordt verdergezet om cultureel erfgoed te verankeren in het streekverhaal en de regionale ontwikkeling.

2027 - 2032

- 2 Met regionale partners wordt driemaandelijks overleg georganiseerd om afstemming, kennisdeling en gezamenlijke acties te versterken.

4 KEER PER JAAR

- 3 Gezamenlijke acties, projecten en communicatie-initiatieven worden opgezet om het streekverhaal zichtbaar te maken en het draagvlak voor cultureel erfgoed te vergroten.

2027 - 2032

- 4 Deelname aan raden van bestuur en overlegorganen van streekorganisaties wordt opgenomen om erfgoedbelangen structureel in te brengen in regionale samenwerking.

MINSTENS 3 STRUCTURELE OVERLEGFORA

- 5 Afstemming en kennisuitwisseling met andere erfgoedcellen, in het bijzonder uit aangrenzende regio's, worden verdergezet met het oog op expertiseuitwisseling en innovatie.

MINSTENS 2 PER JAAR

METHODIEK

Samenwerking met regionale en bovenlokale partners vertrekt vanuit structureel overleg, wederzijdse afstemming en gedeelde verantwoordelijkheid voor het streekverhaal. Via gezamenlijke acties, communicatie en vertegenwoordiging in regionale overlegorganen wordt cultureel erfgoed zichtbaar gemaakt en beleidsmatig verankerd.

Gezamenlijke projecten en communicatiekanalen, zoals PenZine, worden ingezet om regionale initiatieven en het streekverhaal zichtbaar te maken.

PARTNERS

Regionaal Landschap Pajottenland-Zennevallei, Klimaatpunt, Pajottenland+, Visit Vlaams-Brabant, regionale streekactoren, andere erfgoedcellen, in het bijzonder uit aangrenzende regio's.

OD 5.3 - DEELNAME AAN VLAAMSE EN LANDELIJKE NETWERKEN

ZENDER neemt actief deel aan relevante Vlaamse overlegorganen en landelijke netwerken om kennis te delen, ervaringen uit te wisselen en gezamenlijke richtlijnen en initiatieven af te stemmen. Zo worden regionale inzichten ingebracht in bredere beleids- en netwerkdynamieken, terwijl lokale erfgoedactoren profiteren van expertise en trends op Vlaams en nationaal niveau.

Foto: Bezoek aan Variant



ACTIEPUNTEN

1 Deelname aan overlegmomenten, collegagroepen en thematische netwerken binnen het Vlaamse erfgoedveld (o.a. FARO, meemoo, Histories, Werkplaats Immaterieel Erfgoed, PARCUM en CJSM).

2027 - 2032

2 Inzichten en expertise uit deze netwerken worden vertaald naar de regionale werking en gedeeld met erfgoedactoren in het Pajottenland en de Zennevallei.

2027 - 2032

METHODIEK

Door actieve deelname aan Vlaamse en landelijke overlegmomenten en netwerken blijft **ZENDER** aangesloten op actuele ontwikkelingen, expertise en beleidskaders binnen het erfgoedveld.

De opgedane kennis en inzichten worden vertaald naar de regionale werking en gedeeld met erfgoedactoren in het Pajottenland en de Zennevallei.

PARTNERS

FARO – Vlaams steunpunt voor cultureel erfgoed, meemoo, Histories, Werkplaats Immaterieel Erfgoed, PARCUM, Departement Cultuur, Jeugd en Media.

OD 5.4 - ADVIES EN KENNISVERRIJking VOOR ERFGOEDACTOREN EN LOKALE BESTUREN

ZENDER versterkt haar rol als kennis- en netwerkpartner door erfgoedactoren, lokale besturen en geïnteresseerde burgers te ondersteunen met advies, informatie en inspirerende ontmoetingsmomenten. Via eerstelijnsadvies, actieve netwerking en voortdurende kennisverrijking stimuleert **ZENDER** samenwerking, deskundigheid en innovatie binnen de erfgoedsector in de regio.

ACTIEPUNTEN

1 Eerstelijnsadvies wordt geboden aan erfgoedactoren, lokale besturen en geïnteresseerde burgers. Vragen worden beantwoord, basisadvies wordt gegeven en waar nodig wordt gericht doorverwezen naar gespecialiseerde expertise.

2027 - 2032

2 Inspiratie- en netwerkmomenten worden georganiseerd voor erfgoedmedewerkers, vrijwilligers en andere erfgoedactoren om kennisdeling, ontmoeting en deskundigheidsbevordering te stimuleren.

MINSTENS 1 PER JAAR

3 Excursies naar inspirerende erfgoedprojecten binnen of buiten de regio worden georganiseerd om nieuwe inzichten en praktijken aan te reiken.

2 PER BELEIDSPERIODE

4 De eigen expertise wordt versterkt via deelname aan vormingen en inspiratiesessies, en relevante kennis wordt gedeeld met erfgoedactoren in de regio.

2027 - 2032

METHODIEK

De advies- en kenniswerking vertrekt vanuit laagdrempelig eerstelijnsadvies, gerichte doorverwijzing en actieve kennisdeling. Een actueel overzicht van lokale en regionale erfgoedactoren ondersteunt daarbij de netwerking en samenwerking in de regio. Via inspiratie- en ontmoetingsmomenten, excursies en permanente kennisopbouw versterkt de erfgoedcel deskundigheid van erfgoedactoren en de eigen werking.

PARTNERS

Heemkringen en erfgoedverenigingen, gemeentelijke erfgoedmedewerkers en cultuurdiensten, lokale musea en collectiebeheerders, vrijwilligers en erfgoedactoren uit de regio.

OD 5.5 - ZENDER PROFESSIONALISEERT HET VORMINGSAANBOD VIA DE ZENDER ACADEMIE OM DE KENNIS EN EXPERTISE VAN ACTOREN IN HET CULTURELE ERFGOEDELD TE VERSTERKEN

We bouwen de ZENDER Academie verder uit als een structurele opleidingsreeks voor medewerkers en actoren uit het culturele erfgoedveld. De Academie biedt praktijkgerichte vorming die inspeelt op de noden van het werkveld en bijdraagt aan de strategische doelstellingen van ZENDER.

Vanaf 2027 organiseert ZENDER jaarlijks een reeks ZENDER Academies, met een richtaantal van ongeveer tien opleidingen per jaar. De vormingen worden gespreid over de verschillende deelwerkingen van ZENDER (Culturele Erfgoedcel, IOED en Bovenlokale Cultuur) en afgestemd op de noden van erfgoedactoren in de regio.

De inhoud van de opleidingen speelt in op actuele uitdagingen binnen het erfgoedveld, zoals digitalisering, collectiebeheer, fondsenwerving ed.

ACTIEPUNTEN

1 De ZENDER Academie wordt verder uitgebouwd als structureel vormingsprogramma voor medewerkers, vrijwilligers en erfgoedactoren uit het culturele erfgoedveld.

2027 - 2032

2 Jaarlijks wordt een reeks praktijkgerichte vormingen georganiseerd, met een richtaantal van ongeveer tien opleidingen per jaar, afgestemd op de noden van erfgoedactoren in de regio.

2027 - 2032

3 Voor de inhoudelijke invulling van de opleidingen wordt samengewerkt met gespecialiseerde partners en experts uit het erfgoedveld.

2027 - 2032

4 Het vormingsaanbod wordt geëvalueerd en bijgesteld op basis van feedback van deelnemers en signalen uit het werkveld.

MINSTENS 1 EVALUATIE PER JAAR

METHODIEK

Het vormingsaanbod van de ZENDER Academie wordt vraaggestuurd opgebouwd op basis van noden uit het erfgoedveld. Voor de inhoudelijke invulling werkt ZENDER samen met gespecialiseerde partners en experts. Feedback van deelnemers wordt gebruikt om het aanbod verder te verfijnen.

PARTNERS

FARO, CAG, Archiefbank Vlaanderen, vzw De Rand, Avansa Halle-Vilvoorde en experts uit het erfgoedveld.

STRATEGISCHE DOELSTELLING 5



Foto: ZENDER Academie Den Ast



Foto: ZENDER Academie Bever

OD 5.6 - ZENDER STIMULEERT EN ONDERSTEUNT HET GEBRUIK VAN LOKALE ERFGOEDSUBSIDIES

De Erfgoedcel beheert een eigen subsidielijns waarmee jaarlijks 20.000 euro beschikbaar is voor kleinschalige projecten en publicaties rond het behoud en de borging van cultureel erfgoed in de regio. We willen het gebruik van deze subsidies verhogen en zet daarbij in op bekendmaking, laagdrempelige ondersteuning en een bredere toeleiding van lokale erfgoedactoren, vrijwilligersverenigingen en gemeentelijke initiatieven.

Foto: Theater 800, Sofie Mordyck



ACTIEPUNTEN

1 Een jaarlijkse oproepcampagne maakt de erfgoedsubsidies zichtbaar via sociale media, nieuwsbrief en gemeentelijke communicatiekanalen.

2027 - 2032

2 Goedgekeurde projecten worden gebundeld en zichtbaar gemaakt via digitale communicatie, zodat de mogelijkheden en impact van de subsidielijns kenbaar worden gemaakt.

2027 - 2032

3 Inspiratiesessies of korte workshops ondersteunen lokale erfgoedactoren bij het opstellen van een subsidieaanvraag.

MINSTENS 1 PER JAAR

4 Gerichte begeleiding wordt geboden aan erfgoedactoren en organisaties die tot nu toe weinig of geen gebruik maken van de subsidielijns.

2027 - 2032

METHODIEK

De subsidielijns wordt laagdrempelig aangeboden via een jaarlijkse oproep en gerichte communicatie. Erfgoedactoren worden waar nodig begeleid bij het indienen van een aanvraag. De resultaten van de gesubsidieerde projecten worden gedeeld om de zichtbaarheid en het gebruik van de subsidielijns te stimuleren.

OD 5.7 - ZENDER VERSTERKT ZIJN ROL ALS CENTRAAL INFORMATIE- EN ADVIESPUNT VOOR SUBSIDIES EN FINANCIERING

De erfgoedcel ondersteunt lokale erfgoedactoren door relevante subsidiemogelijkheden op provinciaal, Vlaams, nationaal en Europees niveau zichtbaar en toegankelijk te maken. Via gerichte communicatie, een overzicht van subsidielijnen en laagdrempelige infosessies bieden we eerstelijnsinformatie en praktische oriëntatie. Voor complexe of gespecialiseerde trajecten verwijst **ZENDER** gericht door naar de bevoegde instanties of officiële bronnen.

ACTIEPUNTEN

1 Relevante subsidielijnen en oproepen worden op regelmatige basis gedeeld via nieuwsbrief en andere communicatiekanalen.

2 KEER PER JAAR

2 Een overzichtspagina met kerninformatie over belangrijke subsidielijnen en doorverwijzingen naar officiële bronnen en contactpersonen wordt uitgebouwd en actueel gehouden.

2027 - 2032

3 Minstens één infosessie per jaar ondersteunt erfgoedactoren bij het verkennen van subsidiemogelijkheden en financiering.

JAARLIJKS

4 Praktijkvoorbeelden van succesvolle subsidieprojecten worden gedeeld om partners te inspireren en de toepasbaarheid van subsidielijnen zichtbaar te maken.

4 PER BELEIDSPERIODE

METHODIEK

Aanbieden van eerstelijnsinformatie over relevante subsidielijnen en verwijst voor complexe of gespecialiseerde dossiers door naar de bevoegde instanties of officiële bronnen. Informatie wordt toegankelijk gedeeld via digitale communicatie, een overzichtspagina en infosessies. Praktijkvoorbeelden en signalen uit het werkveld helpen om de ondersteuning verder af te stemmen op de noden van erfgoedactoren in de regio.

OD 5.8 - ZENDER ZORGT VIA SAMENAANKOOP VOOR EFFICIËNTIEWINST EN VOORDELEN VOOR ERFGOEDPARTNER

Erfgoedorganisaties, archieven en collectiehouders in het Pajottenland en de Zennevallei hebben gelijkaardige noden rond behoud en beheer van collecties. **ZENDER** onderzoekt daarom de mogelijkheid om via samenaankoop erfgoedpartners te ondersteunen bij de aankoop van archief- en bewaarmateriaal. Door aankopen te bundelen kunnen materialen aan voordeligere voorwaarden worden aangeboden. We nemen hierbij een faciliterende en coördinerende rol op en brengt de noden en haalbare samenwerkingsmodellen in kaart.

ACTIEPUNTEN

1 De noden van erfgoedactoren rond archief- en bewaarmateriaal worden geïnventariseerd om het potentieel voor samenaankoop in kaart te brengen.

2027-2028

2 De haalbaarheid van een model voor samenaankoop wordt onderzocht, onder meer via overleg met erfgoedactoren en leveranciers.

2027-2028

3 Indien haalbaar wordt een eerste traject van samenaankoop georganiseerd voor erfgoedpartners in de regio.

MINSTENS 1 PILOOTTRAJECT IN BELEIDSPERIODE

METHODIEK

We brengen de noden van erfgoedactoren in kaart en verkent samen met partners en leveranciers mogelijke modellen voor samenaankoop. Waar haalbaar neemt **ZENDER** een faciliterende en coördinerende rol op bij het organiseren van gezamenlijke aankopen.

STRATEGISCHE DOELSTELLING 6

ZENDER VERSTERKT ZICHTBAARHEID,
PUBLIEKSBEREIK EN INCLUSIE VAN
ERFGOED BINNEN HET BREDERE CULTURE-
LE LANDSCHAP

OPERATIONELE DOELSTELLINGEN

Communicatie en publiekswerking worden strategisch ingezet om cultureel erfgoed zichtbaar, toegankelijk en relevant te maken voor een breed en divers publiek. Via een professionele, inclusieve en gecoördineerde aanpak wordt het draagvlak voor erfgoed bij lokale gemeenschappen, vrijwilligers en erfgoedactoren versterkt, en wordt samenwerking en publieksbereik binnen het bredere culturele landschap gestimuleerd.

OD 6.1 – INCLUSIEVE EN LAAGDREMPELIGE PUBLIEKS-COMMUNICATIE

Een heldere, toegankelijke en inclusieve publiekscommunicatie – met bijzondere aandacht voor digitale toegankelijkheid – maakt erfgoed(projecten) zichtbaar voor lokale gemeenschappen, vrijwilligers en bezoekers. Communicatie wordt ingezet als middel om te informeren (onder meer over subsidies en regelgeving), participatie te stimuleren en erfgoed uit de regio in de kijker te zetten.

Daarnaast wordt een voorbeeldrol opgenomen door erfgoedactoren te stimuleren deze communicatieve principes ook in hun eigen publiekswerking toe te passen, zodat informatie en activiteiten een breder en diverser publiek bereiken.

ACTIEPUNTEN

1 In alle publiekscommunicatie wordt een laagdrempelige en inclusieve stijl toegepast, met aandacht voor begrijpelijke taal, beeldgebruik en toegankelijke vormgeving.

2027 - 2032

2 Erfgoedinitiatieven en -projecten uit de regio worden zichtbaar gemaakt via de communicatiekanalen van ZENDER (website, sociale media, nieuwsbrief en andere publicaties).

2027 - 2032

3 Erfgoedactoren worden geïnspireerd en ondersteund om inclusieve communicatieprincipes toe te passen in hun eigen publiekswerking.

2027 - 2032

METHODIEK

De communicatie vertrekt vanuit duidelijke en inclusieve communicatierichtlijnen en wordt afgestemd op verschillende doelgroepen. Door een combinatie van digitale en gedrukte communicatiekanalen en door samenwerking en kennisdeling met lokale erfgoedactoren wordt erfgoed uit de regio zichtbaar gemaakt en breder gedeeld.

OD 6.2 – STRATEGISCHE EN PROFESSIONELE PUBLIEKSCOMMUNICATIE

We professionaliseren onze publiekscommunicatie via een doordachte en strategische aanpak, afgestemd op verschillende doelgroepen en communicatiekanalen. Door communicatiekanalen gericht in te zetten en onderling met elkaar te verbinden, vergroten we het bereik en de impact van onze publiekswerking.

Bij de uitwerking van onze communicatiestrategie maken we gebruik van beschikbare data, zoals website-analytics, sociale media-statistieken en nieuwsbriefgegevens. Deze inzichten helpen ons om boodschappen beter af te stemmen op doelgroepen en communicatiekanalen efficiënter in te zetten.

ACTIEPUNTEN

1 We brengen onze huidige en gewenste doelgroepen in kaart en analyseren het gebruik en bereik van onze bestaande communicatiekanalen. De inzichten worden gebruikt om onze communicatie beter af te stemmen op de verschillende doelgroepen.

Q4 2027

2 We verkennen hoe we onze publiekscommunicatie strategischer kunnen organiseren, onder meer door het verzamelen van communicatiedata en het onderzoeken van mogelijke ondersteuning of expertise.

2027 - 2028

3 We werken een strategisch communicatieplan uit waarin doelgroepen, communicatiekanalen, kernboodschappen en evaluatiemethoden worden vastgelegd.

2027 - 2028

4 We versterken de samenhang tussen onze communicatiekanalen (o.a. PenZine, website, nieuwsbrief en sociale media) zodat ze elkaar versterken en het publieksbereik vergroten.

Q2 2029

5 We monitoren en analyseren jaarlijks het bereik en effect van onze communicatie via beschikbare data (website, sociale media, nieuwsbrief) en sturen onze aanpak bij waar nodig.

JAARLIJKS

METHODIEK

We versterken onze publiekscommunicatie via een stapsgewijze en data-ondersteunde aanpak. We analyseren onze doelgroepen en communicatiekanalen, vertalen deze inzichten in een strategisch communicatieplan en evalueren het bereik en effect van onze communicatie jaarlijks om onze aanpak bij te sturen.

OD 6.3 – VERSTERKEN VAN MERK EN HERKENBAARHEID

We versterken de herkenbaarheid en zichtbaarheid van onze werking, zodat lokale gemeenschappen, vrijwilligers en erfgoedpartners **ZENDER** duidelijker herkennen als aanspreekpunt en partner voor cultureel erfgoed. Een consistente visuele en inhoudelijke communicatie draagt bij aan vertrouwen, samenhang en een groter draagvlak voor erfgoed in de regio.

Foto: Netwerkdag, Peggy Bogaert



ACTIEPUNTEN

1 We evalueren hoe herkenbaar en zichtbaar onze werking vandaag is, op basis van een interne analyse en feedback van gemeenten, erfgoedverenigingen en andere partners.

2027

2 Op basis van deze evaluatie scherpen we onze visuele identiteit, communicatiestijl en sjablonen aan, zodat onze communicatie consistent en herkenbaarder wordt.

2028

3 We passen de aangescherpte stijl toe in onze communicatiekanalen en ondersteunen ook partners en teamleden in het correct gebruik ervan.

VANAF 2028

4 We volgen op in welke mate onze werking herkenbaar en zichtbaar is in onze communicatie en in samenwerking met partners, en sturen bij waar nodig.

JAARLIJKS VANAF 2029

METHODIEK

We werken aan een herkenbare en consistente communicatie door onze visuele identiteit en communicatiestijl op elkaar af te stemmen en consequent toe te passen in onze publiekscommunicatie en samenwerkingen met partners.

OD 6.4 – ONDERSTEUNING EN COÖRDINATIE VAN PUBLIEKSWERKING MET PARTNERS

We ondersteunen erfgoedactoren bij de publieksgerichte communicatie van hun projecten en stemmen de zichtbaarheid van erfgoedinitiatieven in de regio op elkaar af. Door gezamenlijke communicatie en samenwerking rond publieksmomenten maken we het erfgoedaanbod in de regio zichtbaarder, samenhangender en toegankelijker voor een breed publiek.

Daarnaast werken we met partners samen aan publieksgerichte acties en evenementen die erfgoed zichtbaar maken en verschillende doelgroepen aanspreken, zoals Erfgoeddag en Schatten van Vlieg.

ACTIEPUNTEN

- 1 We ondersteunen erfgoedactoren bij de publieksgerichte communicatie van hun projecten en initiatieven en versterken zo de zichtbaarheid van lokaal erfgoed in de regio.

2027 - 2032

- 2 We stemmen de communicatie rond bovenlokale publieksinitiatieven, zoals Erfgoeddag en Schatten van Vlieg, af en zorgen voor een herkenbare en samenhangende regiobrede zichtbaarheid.

JAARLIJKS

- 3 We werken samen met partners aan publieksgerichte acties en evenementen die erfgoed zichtbaar maken en een breed publiek toeleiden naar het erfgoedaanbod in de regio.

2027 - 2032

METHODIEK

We werken vraaggericht en in afstemming met partners aan een samenhangende publiekswerking. Daarbij ondersteunen we erfgoedactoren in hun communicatie, versterken we de zichtbaarheid van regionale publieksmomenten en zetten we in op samenwerking om erfgoedinitiatieven breder bekend te maken.

Foto: Erfgoeddag



OD 6.5 - ZENDER HANTEERT DE TECHNIEKEN VAN STORYTELLING OM DE ZICHTBAARHEID EN BETROKKENHEID ROND CULTUREEL ERFGOED TE VERGROTEN

We zetten erfgoedverhalen en storytelling in om cultureel erfgoed uit het Pajottenland en de Zennevallei zichtbaar, herkenbaar en relevant te maken voor een breed publiek. Door lokale verhalen en getuigenissen te verbinden met hedendaagse thema's versterken we het draagvlak voor erfgoed en de streekidentiteit. We experimenteren met diverse verhalende formats en werken hiervoor samen met erfgoedactoren, gemeenschappen en mediapartners.



Foto: Drogoproces

ACTIEPUNTEN

1 We verbinden lokale erfgoedverhalen waar relevant met bredere maatschappelijke thema's (zoals identiteit, verandering en samenleven) om het erfgoed in de regio in een bredere context te plaatsen.

VANAF 2028 - 2032

2 We werken samen met erfgoedactoren, gemeenschappen en partners aan het verzamelen, documenteren en vertellen van erfgoedverhalen, met aandacht voor participatie en diverse perspectieven.

2027 - 2032

3 We verspreiden erfgoedverhalen via verschillende kanalen, zoals onze communicatiekanalen, regionale media en publieksmomenten.

2027 - 2032

STRATEGISCHE DOELSTELLING 7

ZENDER GROEIT VERDER UIT TOT EEN
PERFORMANTE EN FLEXIBELE ORGANISA-
TIE MET FOCUS OP MENSEN



OPERATIONELE DOELSTELLINGEN

Onder de koepel van **ZENDER**, de roepnaam van projectvereniging Cultuurregio Pajottenland en Zennevallei, werken de IGS Cultuur, de Culturele Erfgoedcel en de Intergemeentelijke Onroerend Erfgoeddienst (IOED) aan een rijke en duurzame leefomgeving voor de inwoners van 14 gemeenten en één stad in het Pajottenland en de Zennevallei. Vanuit een brede en dynamische visie op cultuur en erfgoed verbinden en inspireren we mensen, besturen en organisaties. Zo versterken we de sociale cohesie en de leefkwaliteit van onze steden en dorpen.

Intern zetten **ZENDER** in op een kwaliteitsvol personeelsbeleid waarbij de focus ligt op de groei, veerkracht en duurzame inzetbaarheid van de medewerkers en op talentontwikkeling en flexibele inzet.

OD 7.1 - ZENDER WERKT ZOWEL INTERN ALS EXTERN TRANSVERSAAL

ZENDER zet systematisch in op transversaal werken, zowel intern als extern. Intern wordt structureel afgestemd tussen de deelwerkingen bovenlokale cultuur, onroerend erfgoed en cultureel erfgoed. Extern leggen we actief verbindingen met sectoren zoals welzijn, toerisme, jeugd en sport, om de bovenlokale cultuurwerking breed te verankeren en gedeelde maatschappelijke doelstellingen te realiseren. Deze aanpak wordt jaarlijks geëvalueerd op basis van concrete samenwerkingsinitiatieven, gedeelde acties en feedback van partners.

7.1.1 Transversaal DNA

De interne werking wordt gekenmerkt door een wekelijks overleg waarop alle **ZENDER**-medewerkers aanwezig zijn. Tijdens deze sessies worden de diverse deelwerkingen niet alleen geïnformeerd over elkaars projecten, maar zoeken ze ook actief naar manieren om elkaar en elkaars werking te versterken vanuit hun eigen expertise. Deze constante uitwisseling van kennis en perspectieven vormt de basis voor nieuwe, sector-overschrijdende projecten die de unieke positie van **ZENDER** als een integraal en veelzijdig kenniscentrum bestendigen. Dit zorgt ervoor dat ons beleid een coherente en synergetische aanpak heeft die de waarde van alle werkterreinen maximaliseert.

STRATEGISCHE DOELSTELLING 7

7.1.2 Bestuursorgaan

Alle lokale besturen zijn vertegenwoordigd in het bestuursorgaan van **ZENDER**. Per gemeente wordt er een stemgerechtigd lid afgevaardigd (een lid van het schepencollege) en een raadgevend lid (lid van de oppositie). Binnen de bovenlokale cultuurwerking is er een nauwe band met vzw 'de Rand', die werkt rond gemeenschapsvorming en het Nederlandstalige karakter van de Vlaamse Rand en in de faciliteitengemeenten instaat voor de uitbating van de verschillende gemeenschapscentra. De samenwerking wordt bekrachtigd in een aparte overeenkomst. Een afgevaardigde van vzw 'de Rand' neemt als raadgever deel aan de vergaderingen van het bestuursorgaan. Vertegenwoordigers van de stuurgroep Regiobib en het netwerk van de cultuur- en gemeenschapscentra kunnen als waarnemer deelnemen aan de vergaderingen. Het bestuursorgaan vergadert minstens drie keer per jaar en zorgt voor de formele goedkeuring van jaaractieplannen, budgetten en jaarverslagen. Het bestuursorgaan staat ook in voor de formele aanwerving en ontslag van de Algemeen Coördinator en bekrachtigt alle overige personeelszaken.

Een dagelijks bestuur zorgt voor de opvolging van de dagelijkse werking, over aanwervingen en ontslagen, is het klankbord voor de Algemeen Coördinator en de medewerkers, zet mee de strategische lijnen uit en bereidt de vergaderingen van de Raad van Bestuur mee voor. Het dagelijks bestuur wordt verkozen onder de stemgerechtigde leden van het bestuursorgaan. Het wordt samengesteld door een voorzitter, twee ondervoorzitters - één die het Pajottenland vertegenwoordigt, één vertegenwoordigt de Zennevallei-, een secretaris en een penningmeester.

Aan het begin van de beleidsperiode initiëren we een oefening "Goed Bestuur" waarbij we de werking van het bestuursorgaan (Raad van Bestuur en Dagelijks Bestuur) en de aansturing verfijnen. Er wordt bekeken hoe de informatiedoorstroming kan worden verbeterd, zowel van de organisatie en haar bestuursorganen naar de lokale besturen en administraties als omgekeerd. Daarbij wordt de nood onderzocht naar een strategische stuurgroep samengesteld uit vertegenwoordigers van de verschillende administraties.

ACTIEPUNTEN

1 ZENDER bestendigt intern overleg waaraan alle ZENDER-medewerkers deelnemen, met een vast agendapunt voor de afstemming van de deelwerkingen (bovenlokale cultuur, cultureel erfgoed, onroerend erfgoed, ...)

WEKELIJKS

2 ZENDER ontwikkelt concrete, sectoroverschrijdende projecten, met onder andere erfgoed-, toerisme- en welzijnspartners.

MINIMAAL TWEE PER JAAR VANAF Q2 2027

3 ZENDER implementeert een gestandaardiseerd proces voor de jaarlijkse evaluatie van de transversale aanpak, gebaseerd op concrete samenwerkingsinitiatieven en gedeelde acties.

TEGEN Q4 2027

4 Het bestuursorgaan (Raad van Bestuur) vergadert minstens drie keer per jaar.

MINIMAAL DRIE KEER PER JAAR

5 Het dagelijks bestuur vergadert minstens negen keer per jaar.

MINIMAAL NEGEN KEER PER JAAR

6 Een oefening goed bestuur verfijnt de werking van het bestuursorgaan (Raad van Bestuur en Dagelijks Bestuur)

Q4 2027

7 ZENDER maakt een gemeentespecifiek jaarverslag met concrete acties van het afgelopen jaar en deelt dit met onze besturen en partners

JAARLIJKS

MOGELIJK ACTIEPUNT

8 ZENDER initieert een wederkerend overleg met de algemeen directeurs en beleidscoördinatoren van de aangesloten besturen. Dit is ter voorbereiding van strategische keuzes bij de opstelling van de jaaractieplannen. Daarnaast wordt doeltreffendheid onderzocht van een tweewekelijkse nieuwsbrief op maat van de ambtenaren.

MINIMAAL TWEE KEER PER JAAR

MOGELIJK ACTIEPUNT

9 ZENDER onderzoekt een alternatief financieringsmodel door middel van een abonnementsformule op basis van projecten of dienstverlening.



OD 7.2 - ZENDER REALISEERT EEN KWALITEITSVOL PERSONEELSBELEID DAT INZET OP GROEI, BEGELEIDING EN PROFESSIONELE ONTWIKKELING

ZENDER investeert in een systematisch en toekomstgericht personeelsbeleid dat aandacht heeft voor professionele groei, mentale veerkracht en duurzame inzetbaarheid.

Via regelmatige functionerings- en planningsgesprekken worden individuele ambities en teamdoelstellingen op elkaar afgestemd. Elke medewerker beschikt over een Persoonlijk OntwikkelingsPlan (POP) dat jaarlijks geëvalueerd en bijgestuurd wordt.

ZENDER erkent dat personeelsontwikkeling niet enkel intern impact heeft, maar ook bijdraagt aan de versterking van het hele culturele veld.

ACTIEPUNTEN

1 Elk personeelslid heeft een formeel functioneringsgesprek, waarin competentieontwikkeling, verwachtingen en noden worden besproken. Deze gesprekken worden schriftelijk vastgelegd en opgevolgd in het kader van het Persoonlijk OntwikkelingsPlan (POP).

100% VAN DE PERSONEELSLEDEN HEEFT JAARLIJKS ÉÉN GEDOCUMENTEERD FUNCTIONERINGSGESPREK

100% VAN DE ONDERSTEUNINGSGESPREKKEN WORDT GEREGISTREERD IN HET POP-DOSSIER

2 Indien nodig organiseert ZENDER tussentijdse opvolg- of ondersteuningsgesprekken om in te spelen op acute werk gerelateerde of persoonlijke uitdagingen. Deze gesprekken zijn oplossingsgericht en kunnen leiden tot bijgestuurde werkafspraken of bijkomende ondersteuning.

MINSTENS 1 INDIVIDUEEL OPVOLGGESPREK PER MEDEWERKER PER JAAR

3 ZENDER voorziet per medewerker vormingsmomenten, intern of extern.

MINSTENS TWEE VORMINGEN PER MEDEWERKER PER JAAR

4 ZENDER investeert in een train-de-trainertraject met externe begeleiding om de overdracht van expertise naar vrijwilligers, culturele verenigingen en gemeenten te versterken.

- Vaste opleidingen personeel: De professionele ontwikkeling van de eigen medewerkers waarborgen door hen op regelmatige basis relevante externe opleidingen te laten volgen.
- Deelname studie- en inspiratiedagen

ÉÉN TRAIN-DE-TRAINERTRAJECT OPGESTART TEGEN 2028

JAARLIJKS MINSTENS VIERMAAL DEELNEMEN AAN RELEVANTE EXTERNE STUDIE-EN INSPIRATIEDAGEN

MOGELIJK ACTIEPUNT

5 ZENDER evalueert de impact van het personeelsbeleid op de werking aan de hand van een kwalitatieve bevraging bij het team.

JAARLIJKS

STRATEGISCHE DOELSTELLING 7

Foto: Peggy Bogdert



OD 7.3- VIA IMPACTMETING BEWIJST ZENDER ZIJN MAATSCHAPPELIJKE MEERWAARDE

Omdat **ZENDER** zich er terdege van bewust is met overheidsmiddelen te werken implementeren we een gestructureerde cyclus van **monitoring en evaluatie** om de maatschappelijke impact van onze cultuurwerking te meten. De impactmeting vormt hierin de cruciale synthese die we in de loop van de beleidsperiode minstens twee keer willen uitvoeren.

Daarnaast monitoren we systematisch:

1. Kwantitatieve Data:

We meten het **bereik** en de **participatiegraad** van onze projecten aan de hand van concrete cijfers. We bundelen data uit diverse bronnen zoals de abonnementen- en ticketingsystemen (**Tixly**), de **UiTPAS-software**, de websites (**Google Analytics**) en sociale media. Met deze data kunnen we onder andere inzicht krijgen in het aantal bezoekers, de herkomst van ons publiek, de frequentie van deelname en het effect van onze communicatiecampagnes. De analyse van deze bewegingsstromen stelt ons in staat om de programmatie en de communicatie verder te verfijnen.

2. Kwalitatieve Data:

Cijfers alleen volstaan niet om de volledige impact te meten. Daarom verzamelen we ook kwalitatieve gegevens die inzicht geven in de tevredenheid van de deelnemers, de mate van **sociale cohesie** die is gecreëerd en de maatschappelijke relevantie van de projecten. Dit gebeurt via gerichte bevestigingen, focus- of stuurgroepen en interviews met partners en deelnemers. De resultaten hiervan verschaffen ons een dieper inzicht in de betekenis die de projecten hebben voor de gemeenschap.

3. De driejaarlijkse Impactmeting:

De resultaten van de impactmeting worden twee keer gedurende de beleidsperiode (één keer in de helft, één keer naar het einde) gepresenteerd en besproken tijdens een **impactmeeting** met alle betrokken stakeholders. Dit omvat naast het **ZENDER**-team, de cultuurfunctionarissen van de deelnemende gemeenten, het bestuursorgaan, en vertegenwoordigers van lokale cultuurverenigingen en organisaties. Tijdens deze bijeenkomsten wordt de data geanalyseerd en bediscussieerd, en worden de leerervaringen uit de projecten gedeeld. Deze directe dialoog vormt de basis voor de bijsturing van ons beleid en de ontwikkeling van nieuwe projecten. Het doel is om een **datageïnspireerde bedrijfscultuur** te bevorderen, waarbij beslissingen niet louter op intuïtie, maar op concrete inzichten worden gebaseerd. Dit draagt bij aan een efficiëntere inzet van middelen en een meer doeltreffende werking.

STRATEGISCHE DOELSTELLING 7

In lijn met de transversale visie, zal de impactmeting ook focussen op de samenwerking met andere sectoren. We zullen evalueren hoe culturele projecten bijdragen aan doelstellingen binnen bijvoorbeeld de werking van de IOED en de Culturele Erfgoedcel, **onderwijs, welzijn of jeugdwerk**, en hoe we de banden met deze sectoren structureel kunnen versterken. Door de impact van onze werking op deze manier te meten, kunnen we niet alleen verantwoording afleggen aan onze partners, maar ook de positie van cultuur als essentiële maatschappelijke motor verder onderbouwen en uitbouwen.

Om deze complexe impactmeting te verwezenlijken, hanteert **ZENDER** een gecombineerd impactmeetkader dat de principes van **Theory of Change (ToC)** en **Outcome Harvesting (OH)** integreert.

Eenzijds biedt de **Theory of Change** een strak, logisch raamwerk. Dit model beschrijft hoe en waarom verandering binnen onze culturele werking wordt gerealiseerd, en verbindt onze activiteiten (zoals workshops en coaching) met specifieke output (bv. aantal gerealiseerde projecten), concrete uitkomsten (bv. verhoogde participatie van gemeenschappen) en uiteindelijk met onze overkoepelende **impactdoelstelling**. Dit zorgt voor een heldere, planmatige benadering.

Anderzijds vullen we deze theorie aan met **Outcome Harvesting**, een flexibele methodiek die zich richt op het ‘oogsten’ van onverwachte maar gerealiseerde effecten in de praktijk. Dit stelt ons in staat om ook de onvoorziene, maatschappelijke veranderingen te herkennen en te waarderen die voortvloeien uit onze projecten. Door deze twee methoden te combineren, creëren we een krachtig en complementair kader dat zowel de verwachte logische keten van impact in kaart brengt als de flexibiliteit behoudt om de gerealiseerde effecten te ontdekken. Dit verhoogt de leerbaarheid en de sturingskracht van ons beleid en stelt ons in staat om de effectiviteit van onze aanpak voortdurend te evalueren en aan te passen.

ACTIEPUNTEN

1 ZENDER organiseert een impactmeting rapporteert erover aan de partners en stuurt waar nodig de werking bij.

Q1 2030

2 ZENDER organiseert een impactmeting ter voorbereiding van de nieuwe beleidsperiode en stuurt waar nodig de werking bij.

Q1 2033

OD 7.4 - ZENDER VERFIJNT DE MERKEN- EN COMMUNICATIESTRATEGIE

ZENDER wil vanaf 2027 een vernieuwde merken- en communicatiestrategie ontwikkelen die waar nodig **ZENDER** als koepelmerk versterkt, ruimte laat voor herkenbare deelwerkingen of programmajnen en de communicatie met de lokale besturen en belanghebbende verbetert.

Dit past in een grotere denkoefening –de oefening rond goed bestuur– waarbij duidelijk moet worden in welke mate **ZENDER** B2B werkt –voor de aangesloten besturen– of B2C –voor het grote publiek.

ACTIEPUNTEN

1 ZENDER voert een evaluatie uit van de bestaande merkidentiteit aan de hand van een interne analyse en een bevraging bij partners en stakeholders.

Q1-Q2 2027

2 Op basis van de bevindingen ontwikkelt ZENDER een nieuwe merkenstrategie, inclusief merkarchitectuur, communicatiestijl en sjablonen.

Q3 2027

3 De vernieuwde strategie wordt uitgerold via alle communicatiekanalen en gedeeld met partners. Het team wordt intern begeleid in het hanteren van de nieuwe merkstijl.

VANAF Q4 2027

IN 2028 GEËVALUEERD VIA EEN PARTNER- EN PUBLIEKS-BEVRAGING

OD 7.5 - ZENDER ONTWIKKELT EEN DIGITALE VISIE EN PROCESWERKING

ZENDER ontwikkelt een interne digitale visie en brengt de belangrijkste werkprocessen in kaart om te komen tot een efficiënte, uniforme en veilige digitale werking. Daarbij worden duidelijke afspraken en richtlijnen uitgewerkt rond dataopslag, documentbeheer, digitale communicatie, bestandsstructuren en digitale archivering. Deze digitale basis vormt het fundament voor een professionele en toekomstgerichte organisatie.

In een latere fase wordt onderzocht hoe deze interne digitale visie kan doorwerken in de externe dienstverlening, onder meer in de ondersteuning van partners rond digitale registratie, digitale borging en digitale ontsluiting van erfgoed.

ACTIEPUNTEN

1 ZENDER analyseert de digitale noden en knelpunten binnen de organisatie en werkt een interne digitale visie uit.

2027 - 2028

2 ZENDER brengt kernprocessen zoals documentbeheer, datastromen, projectopvolging en databankgebruik in kaart en documenteert ze.

2027 - 2029

3 ZENDER doet een periodieke evaluatie en bijsturing van digitale werkprocessen.

2029 - 2030

4 ZENDER ontwikkelt interne digitale richtlijnen en een digitaal handboek voor medewerkers.

2029 - 2032

5 ZENDER onderzoekt de vertaling van deze interne digitale visie naar de externe dienstverlening rond digitale erfgoedwerking.

2030 - 2032

OD 7.6 - ZENDER ZORGT VOOR EEN DUURZAME OPLOSSING VOOR DE HUISVESTING-UITDAGING

ZENDER onderzoekt het verduurzamen van de huisvesting. De gemeente Dilbeek gaf in het verleden herhaaldelijk het signaal dat de huidige huisvesting een tijdelijke oplossing is. **ZENDER** bestudeert alternatieven en onderzoekt als één van de mogelijke pistes de mogelijkheid van de oprichting en uitbouw van een regiohuis waar alle regio-organisaties samen onderdak vinden. Dit zou via kostendeling kunnen leiden tot een reductie van overheadkosten en een intensifiëring van de samenwerking tussen organisaties.

BIJLAGE

TRAJECT ROND FOCUSNOTA BEERSEL, DILBEEK, HALLE EN SINT-PIETERS-LEEUEW

- 26 januari 2026: de burgemeesters, schepenen, en betrokken ambtenaren van Beersel, Dilbeek, Halle en Sint-Pieters-Leeuw vergaderen in Sint-Pieters-Leeuw. Op de agenda staat het lidmaatschap van de verschillende deelwerkingen van ZENDER.
- 27 januari 2026: de burgemeester van Sint-Pieters-Leeuw brengt de Algemeen Coördinator van ZENDER op de hoogte dat bovenstaande vergadering heeft plaatsgevonden en dat het volgende op de agenda stond en/of werd beslist:

Er werden twee opties besproken:

- Optie A: niet langer in te stappen voor de periode 2026-2031. Optie A werd niet uitgesloten, maar men wou eerst alle kansen geven aan optie B.
- Optie B: een concretisering van het meerjarenplan 2026-2031 volgens het principe “less is more”.

Uit het verslag: “Om dit concreet te maken gaan onze diensten dit onder hun 4-en eens uitwerken. Niet als een definitief en volledig afgewerkt alternatief plan, maar wel als ernstige aanzet zodat onze verwachtingen onder “less is more” concreet kunnen overgebracht worden en zelf ook niet vaag blijven.”

De nota zal de eerste week van maart (na het krokusverlof) voorgesteld worden aan ZENDER, waarna het met alle gemeenten in een volgende fase besproken en afgetoetst zal worden.

Wat de goedkeuring van het meerjarenplan op de Raad van Bestuur van 6 februari 2026 betreft, vragen de vier besturen om dit op de Raad van bestuur van maart 2026 te behandelen.

- 4 maart 2026: De vertegenwoordigers van Beersel, Dilbeek, Halle en Sint-Pieters-Leeuw stellen hun focusnota voor aan ZENDER. De nota zit in bijlage.
- 12 maart 2026: Beersel, Dilbeek, Halle en Sint-Pieters-Leeuw stellen hun nota voor aan de andere gemeenten van de projectvereniging
- 13 maart 2026: Dagelijks bestuur. De raadsleden die Dilbeek, Sint-Pieters-Leeuw en Beersel zijn vertegenwoordigd in de Raad van Bestuur. Ze stellen voor dat gezien de timing de door ZENDER opgestelde cultuurnota wordt ingediend zonder verder aanpassingen, maar dat de vier betrokken gemeenten aan hun collegebesluit de volgende zin toevoegen: “Overwegende dat ZENDER de duidelijke intentie toonde om rekening te houden met de visienota opgesteld door de gemeenten Beersel, Dilbeek, Halle en Sint-Pieters-Leeuw die aan ZENDER werd overgemaakt op 4 maart 2026 en in bijlage wordt toegevoegd aan dit besluit.” en dat de nota aan de collegebesluiten zal worden toegevoegd.

Focus Zender 2027-2032

Erfgoedcel

Verwachtingen Beersel, Dilbeek, Halle en Sint-Pieters-Leeuw

1. Context en opdracht

Het ontwerp beleidsplan 2027-2032 voor de IGS Erfgoedcel Pajottenland & Zennevallei binnen Zender is een zeer ruim actieplan. De hoeveelheid acties doet vragen stellen bij de effectieve realiseerbaarheid van het beleidsplan en de beperkte impact en meerwaarde voor lokale besturen. De vooropgestelde acties of te bereiken effecten blijven vaak vaag. Het is verder onduidelijk hoe Zender de komende beleidsperiode zijn middelen (financieel en personeel) zal inzetten om al deze acties te realiseren. Zender dient tegen 1 april 2026 het aanvraagdossier in te dienen voor de IGS voor beleidsperiode 2027-2032.

De burgemeesters en bevoegde schepenen van Beersel, Dilbeek, Halle en Sint-Pieters-Leeuw gaven de opdracht aan hun administraties om een gezamenlijk voorstel uit te werken van kernfocuspunten waarop Zender de komende 6 jaar dient te focussen, vanuit het principe 'less is more'. Inzetten op minder, maar impactvollere acties, eerder dan heel veel 'een beetje' doen.

Deze kernfocuspunten vormen, eens gevalideerd, de basis voor verder gesprek met Zender en de overige gemeenten binnen het IGS cultureel erfgoed (Bever, Pajottegem, Pepingen, Drogenbos, Lennik, Roosdaal, Ternat, Affligem, Liedekerke, Linkebeek, Sint-Genesius-Rode). Op basis van het uiteindelijke voorstel beleidsplan zullen de lokale besturen in de loop van maart bepalen of ze intekenen voor de beleidsperiode 2027-2032.

BIJLAGE

2. *Decretaal kader*

DECRETALE OPDRACHT

Opnemen van een dienstverlenende rol op bovenlokaal niveau.

VOORWAARDEN

- Minimaal werkingsgebied van 85.000 inwoners
- Er is voldoende cultureel erfgoed en er zijn voldoende cultureelerfgoedactoren aanwezig om een afzonderlijke cultureelerfgoedwerking op bovenlokaal niveau te verantwoorden.
- Subsidie is niet gekoppeld aan bijdrage lokale besturen (maar is wel criterium bij toekenning subsidie)

3. *Voorstel FOCUS bovenlokale cultuurwerking*

WAAROM BOVENLOKAAL SAMENWERKEN MBT CULTUREEL ERFGOED?

- Efficiënt inzetten van de middelen (financieel, personeel) van lokale besturen
- Specialistische kennis op bovenlokaal niveau voorzien
- Kennisdeling tussen lokale besturen faciliteren
- Impactvolle erfgoedprojecten
- Toegang tot bovenlokale subsidies

WAT KAN ZENDER OPNEMEN IN 2027-2032 MBT CULTUREEL ERFGOED?

De intergemeentelijke samenwerking op vlak van cultureel erfgoed heeft, zoals ook voorzien in het decreet, een dienstverlenende rol. Dit maakt het moeilijker om hier afgebakende gezamenlijke prioriteiten vast te stellen. **De ondersteuningsnoden van elk lokaal bestuur op dit vlak zijn verschillend, en zijn afhankelijk van specifieke context en prioriteiten bepaald binnen elk lokaal Meerjarenplan.**

De opgenomen acties binnen het beleidsplan allemaal uitvoeren is niet realistisch. Het dienstverleningsaanbod van de erfgoedcel dient teruggebracht te worden tot een realistisch pakket dat effectief en professioneel opgenomen kan worden.

Gemeenschappelijke deler mbt verwachtingen Beersel, Dilbeek, Sint-Pieters-Leeuw en Halle:

- Focus Zender op de ontsluiting van cultureel erfgoed, vertellen van geschiedenis en erfgoedbeleving.
- Meer specifiek ook focus op digitale ontsluiting van cultureel erfgoed. Zender dient in eerste instantie te zorgen voor digitale toepassingen ifv ontsluiting, draaiboeken hoe lokale besturen deze kunnen gebruiken, ...
- Inzet op bovenlokale, impactvolle erfgoedprojecten.
- Verbinden van lokaal erfgoed met toerisme binnen de regio.

Met betrekking tot de rol van Zender, kan volgende aangegeven worden:

- Het lokaal bestuur is eerste aanspreekpunt voor partners en verenigingen. In functie van de vraag of project van de vereniging, verwijst het lokaal bestuur gericht door.
- Inventarisatieprojecten of depots zijn nuttig, maar behoren niet tot de focus of prioritaire opdracht van elk lokaal bestuur. De inventarisatienoden of -prioriteiten zijn binnen de regio verschillend. Er dient dus steeds aandacht te zijn voor de balans tussen inzet hierop en andere (meer gezamenlijke) noden.
- Efficiëntiewinsten via samenaankopen.

BIJLAGE

Vanuit de focus bovenlokaal cultuur, zijn ook volgende parallellen te trekken, waar we Zender eerder niet op zien inzetten:

- Geen Zender Academie
- Geen doelloos overleg organiseren
- Geen nodeloos onderzoek
- Geen eigen externe communicatiekanalen
- Geen lokaal aanbod organiseren
- Geen eigen subsidielijnen
- Geen streekoverleg
- Ondersteuning mbt inzet op vrijwilligers specifiek ifv kernopdracht
- Niet zelf ontwikkelen van educatieve pakketten (tenzij vanuit breder regioproject)
- ...



Gemeente
Bever-Bièvre



DROGENBOS



Linkebeek



Pajottegem



Sint-Genesius-Rode
Rhode-Saint-Genèse



TERNAT



Vlaanderen
is erfgoed

**ZEN
DER**

*Drijft cultuur en erfgoed
tussen Zenne en Dender*

CULTURELE ERFGOEDCEL ZENDER
Lumbeekstraat 20
1700 Dilbeek

02 451 69 49

info@zender.be
www.zender.be