

ZENDER

CULTUURREGIO PAJOTTENLAND EN ZENNEVALLEI

Beleidsplan Intergemeentelijke Onroerend Erfgoeddienst
2027 - 2032



ZEN
DER



Tramite Schepdaal, Dilbeek

INHOUDSTAFEL

MISSIE EN VISIE	5
OMGEVINGSANALYSE	9
SWOT	21
DOELSTELLINGEN	26
SD 1: IOED ZENDER ZET IN OP BEHOUD EN BEHEER VAN ONROEREND ERFGOED VANUIT EEN INTEGRALE EN GEÏNTEGREERDE ERFGOEDBENADERING	26
SD 2: IOED ZENDER BOUWT HET KENNIS- EN EXPERTISECENTRUM VERDER UIT	32
SD 3: IOED ZENDER ONTWIKKELT ZICH VERDER ALS BRUGGENBOUW EN VERBINDER ROND ONROEREND ERFGOED	36
SD 4: ZENDER STREEFT NAAR EEN PERFORMANTE EN FLEXIBELE ORGANISATIE MET FOCUS OP MENSEN	46
GEDRAGEN BELEIDSVISIE	53
ORGANISATIE	57
EXPERTISE	59
CONSULTATIENETWERK	60
BIBLIOGRAFIE	63



Team ZENDER

MISSIE EN VISIE

ZENDER

Onder de koepel van **ZENDER**, de roepnaam van de projectvereniging Cultuurregio Pajottenland en Zennevallei, werken de Intergemeentelijke Onroerend Erfgoeddienst (IOED), de Erfgoedcel en de IGS Cultuur aan een rijke en duurzame leefomgeving voor de inwoners van 14 gemeenten en één stad in het Pajottenland en de Zennevallei. Vanuit een brede en dynamische visie op erfgoed en cultuur verbinden en inspireren we mensen en organisaties. Zo versterken we de sociale cohesie en de leefkwaliteit van onze steden en dorpen.

Onze werking overstijgt niet alleen de gemeentegrenzen maar ook de sector. We werken transversaal en verbinden diverse maatschappelijke beleidsdomeinen, van erfgoed en cultuur over onderwijs en welzijn tot toerisme en milieu.



*Drijft cultuur en erfgoed
tussen Zenne en Dender*

MISSIE

ZENDER versterkt de leefomgeving in het Pajottenland en de Zennevallei door erfgoed en cultuur levend te houden voor de generaties van vandaag en morgen. Als deskundige partner adviseren, verbinden en ondersteunen we lokale besturen, verenigingen, erfgoedliefhebbers en inwoners om samen te bouwen aan een duurzame regio.

MISSIE EN VISIE

VISIE

De afgelopen jaren werkte **IOED ZENDER** aan de zorg voor het onroerend erfgoed in een groeiend aantal aangesloten gemeenten binnen de regio Pajottenland en Zennevallei. Vandaag maken 9 gemeenten en één stad deel uit van de IOED, namelijk Affligem, Beersel, Bever, Halle, Lennik, Pajottegem, Pepingen, Roosdaal, Sint-Pieters-Leeuw en Ternat. Het is onze ambitie om de werking van de IOED in alle gemeenten van de regio uit te rollen.

Als IOED gaan we de uitdaging aan om verder te bouwen aan een lokaal onroerend erfgoedbeleid door een lokaal gedragen visie mee te helpen uitwerken. We profileren ons binnen deze opdracht als de onmisbare schakel tussen het Vlaams en lokaal beleidsniveau.

We zien erfgoed als een essentieel onderdeel van de regio-identiteit. Als bakens in het landschap helpen onroerend erfgoedelementen ons en de inwoners van onze streek de omgeving en de geschiedenis beter te begrijpen.





Als IOED zetten we ons in voor het archeologisch, bouwkundig en landschappelijk erfgoed. Binnen een dynamisch netwerk zorgen we voor een integrale, geïntegreerde aanpak voor het behoud, beheer en waardering van dit erfgoed. We zetten in op een kwaliteitsvolle en gedragen erfgoedzorg. Door duurzaam beheer en herbestemming te stimuleren, creëren we plekken die waarde toevoegen aan de lokale gemeenschap.

Expertise is daarbij onze voornaamste troef. Als regionaal kenniscentrum delen we onze kennis proactief met alle betrokken partners en eigenaars. We ontzorgen hen bij complexe dossiers en inspireren hen tot innovatieve oplossingen voor behoud en beheer. Zo garanderen we dat de historische identiteit van het Pajottenland en de Zennevallei behouden blijft in een moderne context.



Kasteel van Beersel. Foto: Tijn Vereenoghe

OMGEVINGSANALYSE

ANALYSE WERKING EN BELEID

De IOED is het eerste aanspreekpunt voor onroerend erfgoed binnen de tien deelnemende gemeenten en staat in voor een uiteenlopend takenpakket, gaande van adviesverlening en inventariseren tot kennisdelen en begeistere. Hierbij werken we zowel vraaggericht als doel- en projectgericht. Dankzij de inbedding van de IOED binnen de werking van de Cultuurregio, kunnen bepaalde taken (o.a. communicatie en administratie) overkoepelend uitgevoerd worden.

Niet alle lokale besturen uit de regio zijn aangesloten bij de IOED. Binnen deze gemeenten blijft de aandacht en de zorg voor waardevol, niet-vastgesteld erfgoed beperkt. Het aantal aangesloten gemeenten is sinds de oprichting van de IOED gestegen van vier naar tien en dit op een totaal van vijftien gemeenten in de volledige regio.

Uit bevraging blijkt dat de adviesverlening van de IOED erg gewaardeerd wordt. Er is een integrale, geïntegreerde blik waarbij er rekening wordt gehouden met zowel bouwkundig, landschappelijk als archeologisch erfgoed, maar ook met onder meer energieprestatie, duurzaamheid en subsidies. De wijze waarop dit in het kader van een omgevingsvergunning verloopt, wordt als positief ervaren. Afhankelijk van het dossier worden de volgende stappen gezet: een plaatsbezoek, preadvies en definitief advies. Met deze procedure ontlasten we de omgevingsambtenaren en voorzien we duidelijke motiveringen en voorwaarden. Een aandachtspunt is om hen te informeren wanneer vragen niet via de gemeente, maar rechtstreeks bij de IOED terechtkomen.

Een bijkomende bevinding is dat onze dienstverlening nog te vaak reactief werkt. De gemeenten contacteren de IOED ad hoc bij vragen of advies rond onroerend erfgoed, maar een systematische reflex om ons te betrekken bij projecten of dossiers ontbreekt vaak. De reden hiervoor is dat het onroerend erfgoed bij veel lokale besturen te weinig verankerd is in het gemeentelijk beleid. Vaak liggen de beperkte middelen – te weinig budget of een tekort aan personeel – hiervan aan de basis, maar ook de zichtbaarheid van de werking van de IOED blijft beperkt. Zowel een meer structurele communicatie, als samenwerking binnen en tussen verschillende gemeentelijke diensten, lokale besturen en partners kunnen daarbij een oplossing bieden. De zorg voor erfgoed overstijgt immers grenzen en dit op verschillende niveaus. Het versterken van deze samenwerkingen en partnerschappen is essentieel om het onroerend erfgoedbeleid verder te integreren binnen de gemeenten.

Naast verbinder, treedt de IOED ook sterk op als ondersteuner en expert in het regionale onroerend erfgoedveld. Het team bestaat uit deskundig personeel met de nodige competenties dat geschoold is in de monumenten- en/of landschapszorg. Om op de hoogte te blijven, worden regelmatig bijkomende opleidingengevolgd. Desondanks is er heden te weinig expertise op vlak van archeologie en voor bepaalde aspecten op vlak van landschappen. Die vakkennis kan bij externe partners uit het consultatienetwerk gezocht worden, maar dit gebeurt soms nog te weinig. De IOED bouwt daarom zijn netwerk verder uit en versterkt de bestaande samenwerkingen en partnerschappen. Hierdoor wordt het onroerend erfgoed niet alleen beter verankerd; er kan ook meer gerealiseerd worden op een meer efficiënte en adequate manier.

OMGEVINGSANALYSE

De IOED neemt ook de rol van kennisdeler op zich. Beleidskaders, nieuwigheden en wijzigingen vormen vaak een complex kluwen aan informatie voor betrokkenen. De IOED houdt de vinger aan de pols, bundelt al deze informatie en deelt relevante kennis via verschillende wegen. Zo vinden er overleggen plaats met diverse doelgroepen (o.a. stuurgroepvergadering en heemkringenoverleg) of worden er vormings- en inspiratiemomenten georganiseerd. Deze initiatieven worden geapprecieerd, maar de nodige updates sijpelen niet altijd door naar de juiste personen of het gemeentebestuur. De komende beleidsperiode zetten we nog meer in op het informeren van verschillende actoren via onze website, handleidingen, infosessies, vergaderingen en afsprakenkaders.

Verder draagt de IOED bij aan de draagvlakvergroting, sensibilisering en toeristische ontsluiting van onroerend erfgoed. Voorbeelden waar de IOED de afgelopen jaren op heeft ingezet, zijn de ondersteuning van nationale acties zoals Open Monumentendag en Archeologiedagen, het publiceren in het streekmagazine PenZine, het informeren over erfgoed via QR-codes, het uitstippelen van wandel- en fietsroutes en de regionale communicatie van erfgoednieuws via de pers, nieuwsbrief, sociale media en website. Toch blijkt het merendeel van de bestaande acties gericht te zijn op eenzelfde doelgroep. Concreet is er de wens van zowel lokale besturen als erfgoedvrijwilligers om meer jongeren uit de regio te betrekken bij erfgoed. Ook is de publiekswerking te vaak gefocust op enkel het bouwkundig erfgoed. Verder gaven gemeenten aan dat er een rol is weggelegd voor de IOED in bovenlokale publiekprojecten die de regio-identiteit kunnen versterken.

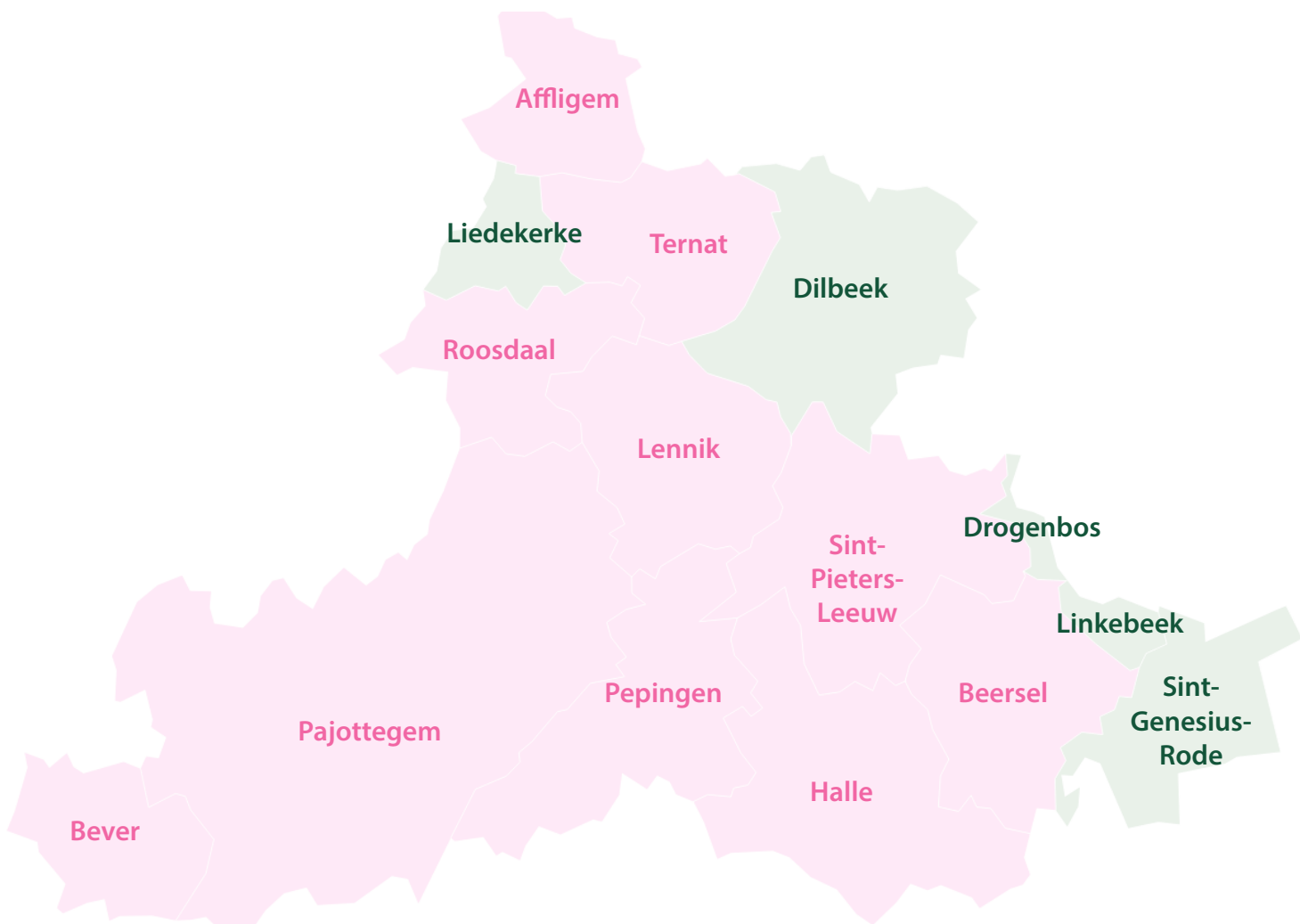
De IOED wil de volgende jaren de slagkracht en bereik van de projecten vergroten onder meer door een communicatiestrategie te ontwikkelen en transversale projecten met de Erfgoedcel en IGS Cultuur uit te werken.

Op projectmatig vlak bestaat een groot deel van ons takenpakket uit inventarisatie aangezien het een eerste belangrijke stap is in het behoud en beheer van onroerend erfgoed. Dergelijke inventarisatietrajecten zijn echter intensief en vragen veel werkuren. Het verder uitbreiden van ons vrijwilligersbestand is daarom essentieel. Bovendien voorkomen niet alle inventarissen dat waardevol erfgoed verdwijnt. Het werken aan een beter juridisch kader binnen de IOED en op Vlaams niveau is noodzakelijk.

De IOED-werking biedt een houvast om de zorg met betrekking tot onroerend erfgoed structureler aan te pakken, maar kampt met uitdagingen. Er staat een groot takenpakket tegenover een klein team, wat de slagkracht van de dienstverlening begrenst. Dit resulteert in het gedwongen keuzes maken en het zoeken naar co-creatieve oplossingen voor de geformuleerde werkpunten.



Pajots landschap in Gooik, Pajottegem. Foto: Leo Van Vreckem



Werkingsgebied IOED ZENDER

OMGEVINGSANALYSE

ANALYSE WERKINGSGBIED

In het westen van de provincie Vlaams-Brabant bevindt zich het Pajottenland en de Zennevallei, een regio die in totaal vijftien gemeenten telt. Tien gemeenten daarvan, namelijk Affligem, Beersel, Bever, Halle, Lennik, Pajottegem, Pepingen, Roosdaal, Sint-Pieters-Leeuw en Ternat, zijn aangesloten bij **IOED ZENDER**. Momenteel zijn er geen van de gemeenten erkend als Onroerend Erfgoedgemeente.

Het werkingsgebied van **IOED ZENDER** is gelegen in een overgangszone van het platteland naar de stad Brussel. Het erfgoedpakket onderscheidt zich daarom door een rijke waaier aan archeologisch, landschappelijk en bouwkundig erfgoed. Enerzijds zijn er tal van landelijke relicten; anderzijds zijn er duidelijke sporen van de invloed van de stedelijke context.

Het Pajottenland is al eeuwenlang een vruchtbare landbouwstreek omwille van zijn (zand-)leemgronden en wordt bijgevolg sterk gekenmerkt door agrarisch onroerend erfgoed, zoals hoeves, erfbeplantingen en hoogstamboomgaarden. Dit erfgoed komt echter steeds meer onder druk te staan door de veranderende landbouwindustrie. Hoeves verliezen hun oorspronkelijke functie – woonfunctie komt veelal in de plaats – waardoor er grote aanpassingen aan het erfgoed gebeuren en het bijhorend houtig erfgoed vaak wordt gerooid.

Ook in de dorpskernen vinden grote werkzaamheden en veranderingen plaats. Ingrijpende riolerings- en infrastructuurwerken verstoren het archeologisch erfgoed in de bodem. De bouw van nieuwe verkavelingen en appartementen in of rond de dorpen zorgen voor de sloop van waardevol, niet-vestigd bouwkundig erfgoed, alsook voor een breuk in het organisch gegroeide dorpsbeeld.

BELEIDSPAN IOED 2027-2032

In de context van verdichting wordt ook veel landschappelijk erfgoed (trage wegen, merkwaardige bomen, houtkanten, perceelsranden, etc.) bedreigd.

Naast de landelijke eigenschappen, wordt het werkingsgebied ook gekenmerkt door een rijk industrieel verleden. Zo zijn er tientallen (al dan niet verdwenen) brouwerijen verspreid over de hele regio. Het productieproces, historiek en erfgoed van de brouwerijen worden heden op verschillende manieren toeristisch ontsloten. Daarnaast zijn het heuvelachtig landschap en vele beken in het Pajottenland eeuwenlang geschikt geweest voor de werking van de wind- en watermolens. Tientallen molens verdwenen echter in de loop van de twintigste eeuw. Enkele infobordjes met QR-codes in het landschap herinneren aan het bestaan van deze molens. In de negentiende eeuw kende de Zennevallei dan weer een moderne industrialisatie door de nabijheid van Brussel en goede verkeersinfrastructuur. Veel industrieel gebouwen werd opgetrokken langs het kanaal. Het meeste industrieel erfgoed kwam echter leeg te staan door faillissement. De voorbije decennia kregen een aantal sites reeds een nieuwe invulling als bedrijven- of wooncomplex.



Ook het Strategisch Project Zennevallei zet in op leefbaar maken en vergroenen van de zone langs de Zenne. Hierbij waakt de IOED over het behoud van het industriële karakter van deze sites en gebieden.

Maatschappelijke veranderingen, waaronder secularisering, leiden ertoe dat een toenemend aantal parochiekerken in de toekomst een nieuwe invulling dient te krijgen. Dankzij de actualisering van de kerkenbeleidsplannen in de afgelopen beleidsperiode is er een duidelijk overzicht van de kerken die neven- of herbestemd zullen worden. De komende jaren worden er (participatie)trajecten opgestart, waarin de IOED een co-begeleidende rol opneemt, om tot een gedragen visie en bestemming te komen.

Elke gemeente in het werkingsgebied telt meerdere begraafplaatsen en kerkhoven. Hoewel volgens het *Decreet op de begraafplaatsen en lijkbezorging* een lijst van 'graven van lokaal historisch belang' verplicht is, blijkt die lijst nog niet in iedere gemeente goedgekeurd te zijn. Er is dus nog nood aan het inventariseren van de waardevolle graftekens. Die inventarisatie is een belangrijke stap enerzijds in de ontwikkeling van een beheervisie rond de graven met erfgoedwaarde en anderzijds bij de heraanleg en vergroening van begraafplekken. Daarnaast wordt het onderhoud van funerair erfgoed een steeds grotere last voor gemeenten. Het aantal graftekens met eeuwigdurende concessie zonder nabestaanden groeit namelijk elk jaar.



OMGEVINGSANALYSE



Burgerhuis,
Sint-Pieters-Leeuw

Wat de Inventaris Onroerend Erfgoed betreft, stellen we vast dat een aanzienlijk deel van het waardevol onroerend erfgoed is niet in kaart gebracht in de regio. De meeste inventarissen (zowel van het agentschap Onroerend Erfgoed als de gemeentelijke) zijn verouderd en/of onvolledig. De Inventaris Onroerend Erfgoed spitst zich in de meeste gemeenten vooral toe op hoeves, kerken, landhuizen, historische tuinen en parken en is vaak gelimiteerd tot de 19de eeuw, waardoor kleiner en 20ste-eeuws erfgoed uit de boot valt. Nochtans is dit 20ste-eeuws erfgoed wijdverspreid aanwezig in de regio. In de landelijke gebieden zijn de panden waardevol omwille van hun lokale invloed: ze zijn opgetrokken in een meer traditionele vormentaal met lokale materialen en technieken door plaatselijke architecten. De grote bouwstijlen zijn hier sporadisch aanwezig en vaak in afgezwakte vorm. Het bouwkundig erfgoed in de gemeenten rond Brussel wordt sterker beïnvloed door onder meer de art nouveau en art deco. Ook nieuwe woonvormen, zoals de tuinvijkgedachte, ontstonden hier als reactie op de groeiende industrialisatie. Al dit waardevol 20ste-eeuws erfgoed komt echter onder druk te staan door de renovatieplicht.

De kapellen en kruislieveheren van de aangesloten gemeenten werden de afgelopen beleidsperiode wel structureel geïnventariseerd. Toch blijft de aandacht voor dit klein religieus erfgoed nog te beperkt. Er ontbreekt een (regionale) toekomstvisie over het behoud, beheer, (her)waardering en publieksontsluiting van de kapellen en kruislieveheren.



Kapellekesdag, participatietraject in Roosdaal



ACTORENANALYSE

De IOED heeft reeds een uitgebreid netwerk op lokaal, regionaal, provinciaal en Vlaams niveau, dat de komende beleidsperiode verder uitgebouwd en versterkt wordt. Op de eerste plaats zijn er structurele partnerschappen met de Erfgoedcel, de IGS Cultuur en de aangesloten gemeenten. Met de Erfgoedcel bestaat er al een intense samenwerking: kennis en ervaring worden voortdurend uitgewisseld en middelen worden gebundeld om gezamenlijke projecten op poten te zetten, zoals 'Pajottenland 2.0: een land om lief te hebben' en diverse kapellenwandelingen.

Mede als beslissingsorgaan drukken lokale besturen, de Raad van Bestuur en de stuurgroep hun stempel het hardst op de opmaak van een visie en beleid rond lokaal onroerend erfgoed. Bij input en reflectie bemerken we echter dat onroerend erfgoed een versnipperde bevoegdheid is en blijft. Bij de afstemming en samenwerking tussen de verschillende gemeentelijke diensten is een belangrijke rol weggelegd voor de IOED. Om de aandacht voor onroerend erfgoed te vergroten, organiseren we regelmatig overleg met schepenen en ambtenaren met diverse bevoegdheden.

Lokaal

Op lokaal vlak spelen kerkfabrieken, eigenaars en het professionele netwerk (projectontwikkelaars, architecten, bouwhistorici, aannemers, vaklui, archeologiebedrijven) een belangrijke rol. Zij helpen bij het beheer of beheren zelf erfgoed. De IOED ondersteunt en adviseert hen bij werkzaamheden, maar het hoge kostenplaatje voor onderhoud en restauratie, alsook voor archeologisch onderzoek schrikt hen op veel momenten af.

OMGEVINGSANALYSE

In het werkingsgebied zijn er daarnaast tal van lokale erfgoedvrijwilligers en -verenigingen. Enerzijds zijn er onroerend erfgoedvrijwilligers, zoals amateurarcheologen en metaaldetectoristen. Anderzijds zijn er vrijwilligers die transversaal werken (i.e. ook cultureel erfgoed en bovenlokale cultuur), zoals heemkundige kringen, erfgoedraden, molenaarsverenigingen en gidsenwerkingen. Zij dragen sterk bij aan de historiografie over het plaatselijke erfgoed en de ontsluiting ervan. Tweemaal per jaar brengt de IOED samen met Erfgoedcel ZENDER alle heemkundige kringen uit de regio samen op het heemkringenoverleg. Deze momenten zijn de uitgelezen kans om kennis uit te wisselen en zijn steeds een groot succes. De vrijwilligers kampen echter met problemen zoals het verjongen en uitbreiden van hun ledenbestand.

Regionaal

Op regionaal niveau zijn streekorganisaties zoals Regionaal Landschap Pajottenland & Zennevallei (RLPZ), Pajottenland+, Natuurpunt, Klimaatpunt, Haviland en het erkende onroerend erfgoeddepot Agilas vzw actief. Zij bieden vooral ondersteuning bij projecten en dossiers. In het verleden werd soms nog te weinig gebruik gemaakt van hun expertise en vice versa; daar brengt de IOED de komende jaren verandering in. Binnen de intercommunale Haviland neemt de dienst omgevingshandhaving onder meer de rol als verbalisant onroerend erfgoed op zich. Gemeenten kunnen bij hen terecht voor advies en ondersteuning bij het naleven van de wetgeving inzake onroerend erfgoed. Een punt om in de volgende jaren te verkennen is hoe de samenwerking met Haviland vernauwd kan worden.



Vorming kapellen i.s.m. PARCUM, Ternat

Een (relatief) nieuw contact is dat met regionale brouwerijen, musea en scholen. De IOED ondersteunt deze actoren op vraag, maar wil ook proactief met hen samenwerken de volgende beleidsperiode.

Provinciaal en Vlaams

Ook de provinciale en Vlaamse spelers hebben een aanzienlijke invloed. De overheden bepalen het beleidskader waarbinnen gemeenten werken en bieden ondersteuning. Ze staan eveneens in voor expertiseopbouw binnen de IOED samen met andere deskundige partners.

Bij het agentschap Onroerend Erfgoed heeft de IOED nauwe contacten met het team erkennen en subsidiëren, alsook met het team inventarisatie. Een waardevol partnerschap is dat met de erfgoedconsulenten archeologie, landschappen en bouwkundig erfgoed waar we in de toekomst nog meer op willen inzetten.

Ook de provincie Vlaams-Brabant is een belangrijke partner in het behoud en beheer van onroerend erfgoed door de interne expertise en het provinciaal subsidiereglement. Er zijn nauwe banden met de dienst Erfgoed en ERF (erfgoedstichting Vlaams-Brabant) en ook met Visit Vlaams-Brabant werden er in het verleden samenwerkingen aangegaan. Monumentenwacht (zowel provincie als Vlaanderen) voert inspecties uit en deelt hun vakkennis via infosessies, onderhoudsfiches en – brochures. Het Onroerend Erfgoeddepot Vlaams-Brabant, waar tal van archeologische collecties uit de regio bewaard worden, is eveneens een waardevolle actor. Verder onderhouden we onze contacten met het Nationaal Park Brabantse Wouden, dat deels overlapt met ons werkingsgebied.

De IOED's hebben onderling structureel overleg om uit te wisselen en elkaar te ondersteunen. Zo is de IOED lid van het Netwerk Onroerend Erfgoed en werken we samen met andere IOED's uit Vlaams-Brabant. In 2026 resulteert dit in een studiedag over niet-geïnventariseerd erfgoed in Vlaams-Brabant.

In de toekomst willen we de relatie met Histories vzw versterken. Deze organisatie, die erfgoedvrijwilligers ondersteunt, kan hulp bieden in het kader van (de problematiek rond) metaaldetectie en amateurarcheologie. De IOED doet wel regelmatig beroep op de expertise van Parcum en het Platform toekomst parochiekerken voor de uitwerking van de kerkenbeleidsplannen. Daarnaast is ook FARO als steunpunt voor de cultureel erfgoedsector een grote meerwaarde voor kennis- en expertiseopbouw binnen de IOED. Een dergelijk steunpunt of een organisatie die eenzelfde rol als FARO opneemt, ontbreekt nog in het onroerend erfgoedveld. Erfgoedorganisatie Herita staat als beheerder namelijk vooral in voor de restauratie van bijzondere monumenten. Wel kunnen we jaarlijks rekenen op de ondersteuning van Herita bij de organisatie van Open Monumentendag. We roepen de hulp in van verschillende andere organisaties zoals het Centrum voor Agrarische Geschiedenis en vzw Epitaaf bij concrete dossiers en vragen.



Papierfabriek de Meurs, Beersel. Foto: Tijl Vereenoghe

SWOT

STERKTES

Gevarieerd erfgoedpakket

- Uitgebreide waaier van onroerend erfgoed door de verscheidenheid in de regio: er zijn zowel (klein-) stedelijke als landschappelijke gebieden. De regio bezit verschillende waardevolle erfgoedclusters.
- De kenmerkende landschappen en historische hoeves bepalen mee het karakter van het gebied en vormen ankerpunten voor plattelandsbeleving.

Sterk netwerk

- Er is een goede samenwerking en gedeelde visie met Erfgoedcel ZENDER en IGS Cultuur ZENDER.
- Stevig consultatienetwerk waarop terug gevallen kan worden van zowel ambtenaren en experts zoals (landschaps-)architecten, kunsthistorici, restaurateurs en geschiedkundigen.
- Netwerk van geïnvesteerde erfgoedvrijwilligers en heemkundige kringen over de hele regio.
- Integratie in streekorganisaties zoals Pajottenland+, waardoor er een ruimere kennis is over wat er speelt in de regio.

Werking

- Er is een sterk team met de nodige expertise in onroerend erfgoed.
- Onderbouwde (procedure voor) adviesverlening aan eigenaars, architecten, projectontwikkelaars en gemeenten.

ZWAKTES

Verankering onroerend erfgoedbeleid

- Onroerend erfgoed is een versnipperende bevoegdheid bij de gemeenten, door o.a. een verloop van ambtenaren in de gemeenten. Niet alle gemeenten vragen advies omdat de kennis omtrent de procedures niet wordt doorgegeven.
- De gemeenten in de regio hebben een eigen dynamiek en prioriteiten m.b.t. onroerend erfgoed.
- Niet alle gemeenten uit de regio zijn aangesloten bij de IOED.
- Verwachtingen van Vlaams en lokaal beleid botsen.
- Zowel het onroerend erfgoedveld als de IOED zijn niet altijd even zichtbaar.
- Vooral belangstelling voor beschermd erfgoed, waardoor er weinig aandacht is voor het waardevol niet-beschermd erfgoed.

Werking

- Ad-hoc dienstverlening
- Archeologisch erfgoed in de regio is redelijk onbekend.
- Er ontbreekt expertise rond archeologie uit de regio.

Beperkte instrumenten

- De Inventaris Onroerend Erfgoed is verouderd en onvolledig.
- Werkingsmiddelen zijn heel beperkt.



KANSEN

Versterken van partnerschappen

- Intensievere samenwerking met partners voor diverse projecten zoals RLPZ en de erkende Onroerend Erfgoeddepots.
- Uitbreiding vrijwilligersbestand van ZENDER.

Begeesteren

- Draagvlakvergroting door in te zetten op de bewustwording van het lokaal onroerend erfgoed en publiekswerking.
- Gerichtekennisdeling met specifieke doelgroepen.
- Onroerend erfgoed kan bijdragen aan het toeristische potentieel van de regio.

Onroerend erfgoed als leidraad

- Herbestemming met respect voor erfgoedwaarden.
- Versterken van de regio-identiteit.
- Aantrekkelijk wonen kan samengaan met onroerend erfgoed.



Het vinden van gave voorwerpen tijdens een archeologisch onderzoek is geen alledaags verschijnsel. In de meeste gevallen mag men zich al verheugen wanneer enkele kleine scherven een lange werkdag bekronen.



Ingevallen stal in Roosdaal

SWOT

BEDREIGINGEN

Maatschappelijke tendensen

- Er is een hoge druk op dorpskernen door de verdichting en appartementisering waardoor de dorpsse waarden verloren kunnen gaan.
- De schaalvergroting van landbouw in de regio heeft een impact op het agrarisch erfgoed, landschap en kleine landschapselementen.
- Er is een vergrijzing van erfgoedvrijwilligers dit zich lokaal inzetten voor onroerend erfgoed en het is moeilijk om jongere vrijwilligers aan te trekken.
- Subsidiariteit: steeds meer taken en bevoegdheden worden doorgeschoven naar lokale besturen zonder dat de financiële middelen volgen, waardoor de gemeenten keuzes moeten maken. Onroerend erfgoed wordt bij vele niet als prioritair gezien.

Nefaste wetgeving en beperkte subsidiëring

- Wijzigende regelgeving waardoor niet-beschermd waardevol erfgoed vogelvrij is. Er zijn weinig/geen juridische gevolgen voor vastgesteld en wetenschappelijk objecten op de inventaris onroerend erfgoed.
- Energienormen en verhoogde duurzaamheidseisen staan vaak haaks op de erfgoedwaarden.
- De erkenning van de IOED is afhankelijk van de subsidiëring en het politiek beleid van zowel de Vlaamse Overheid als de lokale besturen waardoor een lange termijnvisie moeilijk is.
- Hoge kosten voor werken aan onroerend erfgoed, zoals restauratie en archeologisch onderzoek.
- Beperkte mogelijkheden voor premies en subsidies.

Imago onroerend erfgoed

- Het statuut van onroerend erfgoed wordt soms gezien als een beperking van de vrijheid en mogelijkheden.

STRATEGISCHE DOELSTELLING 1

**IOED ZENDER ZET IN OP HET BEHOUD EN BEHEER VAN
ONROEREND ERGOED VANUIT EEN INTEGRALE EN
GEÏNTEGREERDE ERFGOEDBENADERING**

DOELSTELLINGEN

OD 1.1 - IOED ZENDER WERKT AAN EEN GEDRAGEN STREEKVISIE EN BELEID OMTRENT ONROEREND ERFGOED

Mogelijke acties:

IOED ZENDER ontwikkelt, in nauwe samenwerking met de aangesloten gemeenten, een heldere en **duurzame erfgoedvisie** voor het Pajottenland en de Zennevallei. We maken daarbij een richtinggevend afsprakenkader op.

IOED ZENDER start een onderzoekstraject op in alle gemeenten uit de regio inzake de mogelijkheid om **vergunningsvrije handelingen** aan erfgoed vergunningsplichtig te maken via een onroerend erfgoedverordening. Dit gebeurt in navolging van het besluit van de VCRO art. 4.2.5. (Limitatieve lijst mogelijke vergunningsplichtige handelingen op gemeentelijk niveau).

IOED ZENDER ondersteunt gemeenten en kerkfabrieken in het voorbereidende werk in het kader van een **subsidieaanvraag bij de provincie**. Dit omvat onder meer hulp het opmaken en invullen van het aanvraagformulier voor lidmaatschap bij Monumentenwacht.

IOED ZENDER biedt gemeenten die **Onroerend Erfgoedgemeente** willen worden gerichte ondersteuning.

IOED ZENDER bezorgt na (inventarisatie)projecten de **GIS-laag** aan de betreffende omgevingsambtenaar. Op die manier is het duidelijk bij werkzaamheden of er waardevol onroerend erfgoed betrokken is bij de omgevingsaanvraag.

IOED ZENDER adviseert en ondersteunt de aangesloten gemeenten bij de opmaak en uitvoering van **concrete dossiers**. Dit omvat onder meer de uitwerking van beheersplannen, advisering bij de opmaak van ruimtelijke uitvoeringsplannen (RUP's) met een focus op erfgoed en het begeleiden van herbestemmingsdossiers. We zorgen hierbij voor een gestroomlijnde samenwerking tussen alle betrokken partijen, van beleidsmakers tot eigenaars (zie OD 3.4).



OD 1.2 - IOED ZENDER BOUWT ZIJN ADVIESLOKET VERDER UIT

Mogelijke acties:

IOED ZENDER biedt **deskundig advies** bij waardevol niet-beschermd erfgoed. Dit omvat (pre) advies bij omgevingsvergunningen met betrekking tot bouwkundig, landschappelijk en archeologisch erfgoed. Hierbij gebruiken we de afwegingskaders van het agentschap Onroerend Erfgoed als leidraad.

IOED ZENDER legt een **duidelijke procedure vast m.b.t. onze adviesverlening**, inclusief antwoordtermijnen, kwaliteitsnormen en vaste methodiek. Eigenaars of architecten worden door de gemeenten met ons in contact gebracht in aanloop naar een omgevingsaanvraag. Hierbij plannen we een plaatsbezoek in, eventueel met de bevoegde omgevingsambtenaar, en evalueren we de huidige toestand en de erfgoedwaarden. In een tweede stadium geven we advies op de ontwerpplannen en daarna officieel in het omgevingsloket. Door deze procedure te doorlopen willen we voorkomen dat er ongunstig advies verleend wordt.

IOED ZENDER houdt systematisch **een overzicht** bij van de adviesaanvragen, verleende (pre)adviezen en plaatsbezoeken.

IOED ZENDER geeft ook **advies bij waardevol niet-beschermd erfgoed** dat niet op de Inventaris Onroerend Erfgoed staat aangezien het aantal erfgoedobjecten zeer beperkt is in ons werkingsgebied. Dit gebeurt op basis van gemeentelijke inventarissen en opmerkelijkheid van de omgevingsambtenaren.

IOED ZENDER geeft op vraag advies en ondersteuning bij **beheerplannen en RUP's** (zie OD 1.1.).

IOED ZENDER geeft **advies bij het klimaatbestendig** maken van onroerend erfgoed. Hierbij maken we gemeenten en eigenaars bewust van duurzame methodes, technieken en materialen met respect voor de bestaande erfgoedwaarden.

IOED ZENDER begeleidt gemeentelijke ambtenaren en amateurarcheologen bij de aanvraag en opvolging van **metaaldetectie**, inclusief advies over regelgeving en procedures.

IOED ZENDER adviseert en ondersteunt partners als RLPZ bij de opmaak van **erfgoedbeheerplannen** van beschermde landschappen met een focus op het bouwkundig erfgoed.

IOED ZENDER geeft advies over de mogelijke **subsidies** bij werkzaamheden aan onroerend erfgoed of de ontsluiting ervan. We monitoren nieuwe oproepen of subsidielijnen en verspreiden informatie over relevante subsidies binnen ons netwerk (zie OD 2.2).

OD 1.3 - IOED ZENDER INVENTARISEERT WAARDEVOL ONROEREND ERFGOED IN DE REGIO VANUIT EEN INTEGRALE EN GEÏNTEGREERDE ERFGOEDBENADERING

Mogelijke acties:

IOED ZENDER zet in samenspraak met de gemeenten in op **thematische inventarisaties** die focussen op zowel bouwkundig als landschappelijk erfgoed. We bekijken welke inventarisatietrajecten prioritair zijn en reiken **methodieken en afwegingskaders** aan waarmee de gemeentelijke diensten of vrijwilligers zelf aan de slag kunnen. Mogelijke inventarisatiethema's op basis van de omgevingsanalyse zijn tuinvijken, 20ste-eeuwse architectuur, hoeves, molens en trage wegen.

IOED ZENDER wil het **bouwkundig erfgoed geografisch herinventariseren** met als doel de beperkte hoeveelheid erfgoedobjecten op de Inventaris Onroerend Erfgoed aan te vullen.

IOED ZENDER ondersteunt en adviseert RLPZ in een mogelijk inventarisatieproject rond **houtig erfgoed** (bomen, houtkanten, boomgaarden, etc.) in samenwerking met vrijwilligers. Samen bekijken we welke partners hier nog bij betrokken kunnen worden. (Zie OD3.4)

IOED ZENDER geeft advies, op vraag van de gemeenten, over het **funerair erfgoed**. In eerste instantie om dit erfgoed te herwaarderen, te restaureren en beter te beheren. We reiken **methodieken en afwegingskaders** aan waarmee de gemeentelijke diensten of vrijwilligers zelf aan de slag kunnen.

IOED ZENDER stimuleert de overname van het beheer van de Inventaris Onroerend Erfgoed. De IOED **actualiseert de Inventaris Onroerend erfgoed** zowel ad hoc als thematisch. Door nieuwe erfgoedobjecten toe te voegen aan de wetenschappelijke inventaris is alle informatie omtrent onroerend erfgoed op één locatie breed toegankelijk.

IOED ZENDER blijft op de hoogte van alle archeologische vondsten in de regio en houdt een interne **archeologische inventaris** bij op basis van de Centraal Archeologische Inventaris, actuele vondstmeldingen, archeologienota's en recent archeologisch onderzoek..

IOED ZENDER rondt de **kapelinventarisaties** af in de aangesloten gemeenten. Indien er nieuwe gemeenten aansluiten bij de IOED, starten we een nieuw inventarisatietraject op met als doel een regio-dekkende kapelinventarisatie te bekomen.



Onze-Lieve-Vrouwekapel met gekandelaarde winterlinde in 1971, Bever

SDI



Onze-Lieve-Vrouw Bezoekingskerk Essene, Affligem

OD 1.4 - IOED ZENDER ONDERSTEUNT EN INSPIREERT OVER TOEKOMSTGERICHTE ZORG VOOR RELIGIEUS EN GEMEENTELIJK ERFGOED

Mogelijke acties:

IOED ZENDER neemt een adviserende rol op bij de **uitrol van de kerkenbeleidsplannen**. We begeleiden de gemeente- en kerkbesturen op vraag bij het behoud en beheer, valorisatie en neven- of herbestemmingen van religieus erfgoed. We werken samen met de Erfgoedcel voor de inventarisatie en waardering van de roerende goederen van kerken.

IOED ZENDER zorgt voor **erfgoedgericht advies** bij neven- en herbestemmingstrajecten binnen de kerngroep die de neven- of herbestemming begeleidt.

IOED ZENDER fungeert als **neutrale kennispartner** in het overleg tussen gemeenten, kerkbesturen, de Erfgoedcel, PARCUM en het agentschap Onroerend Erfgoed. Wij initiëren dit overleg enkel wanneer dit noodzakelijk is (zie OD 3.3).

IOED ZENDER bouwt interne expertise op rond het **begeleiden van participatietrajecten** voor neven- en herbestemmingen van kerken door goede praktijkvoorbeelden te bestuderen en deel te nemen aan opleidingen en studiedagen (zie OD 4.2).

IOED ZENDER begeleidt op vraag van de gemeentebesturen één of meerdere **participatietrajecten** rond valorisatie, neven- en herbestemmingen van kerken.

IOED ZENDER inspireert de gemeenten bij het **beheer van hun (leegstaand) gemeentelijk erfgoed** door de organisatie van inspiratiedagen, het verzamelen van goede praktijkvoorbeelden en het ondersteunen van de opmaak van provinciale subsidiedossiers (zie SD 2.1). We brengen binnen de gemeenten de betrokken diensten samen, alsook externe partners (zie OD 3.4).

STRATEGISCHE DOELSTELLING II
IOED ZENDER BOUWT HET KENNIS- EN
EXPERTISECENTRUM VERDER UIT

OD 2.1 - IOED ZENDER VERGROOT VIA EEN LEREND NETWERK DE KENNIS OVER ONROEREND ERFGOED BIJ ALLE BETROKKEN PARTIJEN

Mogelijke acties:

IOED ZENDER organiseert twee keer per jaar een overleg met **de stuurgroep**. Door regelmatig terug te koppelen, verhogen we de betrokkenheid van de lokale besturen.

IOED ZENDER organiseert in samenwerking met Erfgoedcel ZENDER elk jaar twee overlegmomenten met de **heemkundige kringen** uit het werkingsgebied om de samenwerking te versterken en kennis uit te wisselen over lokaal erfgoed.

IOED ZENDER faciliteert kennisuitwisseling tussen verschillende gemeenten door het organiseren van **thematische inspiratiedagen** en het delen van goede praktijkvoorbeelden.

IOED ZENDER organiseert in het kader van **ZENDER Academie**, het transversaal vormingsaanbod van Cultuurregio ZENDER, jaarlijks **twee workshops, lezingen, studie- of inspiratiedagen**.

IOED ZENDER bekijkt of er nood is aan een **gedeeld digitaal platform**, zoals Basecamp, voor ambtenaren, schepenen en heemkundigen. Indien het platform er komt, neemt de IOED de uitrol en de uitwerking ervan op zich. Via het platform kunnen relevante documenten over bijvoorbeeld wetgeving, verslagen en goede praktijkvoorbeelden gepubliceerd en gedeeld worden.

IOED ZENDER deelt actief zijn **opgedane kennis met doelgroepen** als ambtenaren, schepenen, eigenaars, architecten, erfgoedgeïnteresseerden, etc. Op dergelijke vormingsmomenten ligt de focus op thema's zoals erfgoedzorg, subsidiemogelijkheden en goede praktijkvoorbeelden. Dit kan betrekking hebben op onder meer het behoud en beheer van kapellen, funerair erfgoed, metaaldetectie en herbestedingen, maar ook op kennisdeling over streekgebonden onroerend erfgoed.



SD II

OD 2.2 - IOED ZENDER STELT DE OPGEDANE KENNIS TER BESCHIKKING VOOR HET BREDE PUBLIEK

Mogelijke acties:

IOED ZENDER ontsluit inventarisatietrajecten via de **inventaris onroerend erfgoed** en eventueel QR-bordjes (zie OD 1.3 en 3.1).

IOED ZENDER bekijkt de mogelijkheid om na afgeronde inventarisaties een **publicatie** over het project te maken en te delen met het netwerk.

IOED ZENDER onderzoekt samen met de Erfgoedcel de mogelijkheden van **de Erfgoedapp** en bekijkt hoe we die kunnen inzetten voor het ontsluiten van ons erfgoed. Binnen de Cultuurregio ZENDER verkennen we hierbij ook de innovatieve technologieën zoals AI en VR/AR om bijvoorbeeld het verdwenen erfgoed terug zichtbaar te maken.

Naast de evaluatie van de **streekmagazine PenZine** (zie OD3.2), streeft **IOED ZENDER** jaarlijks naar drie publicaties met betrekking tot onroerend Erfgoed.

De **website van ZENDER** fungeert als informatie en kennisplatform. De pagina van **IOED ZENDER** biedt een actueel overzicht van de dienstverlening en subsidiemogelijkheden. De pagina's worden regelmatig gecontroleerd en indien nodig, geüpdatet. Belangrijke data zoals de georganiseerde vormingsmomenten en nationale acties worden hierop meegedeeld.

De **interne erfgoedbibliotheek** blijft behouden als werkinstrument voor het personeel van **IOED ZENDER**. De collectie is enkel op afspraak raadpleegbaar voor derden.



OD 2.3 - IOED ZENDER STIMULEERT EN FACILITEERT WETENSCHAPPELIJK EN BURGERONDERZOEK ROND ONROEREND ERFGOED



Mogelijke acties:

IOED ZENDER staat open voor **stagiaires of thesisstudenten** wanneer hun onderzoeksvraag direct bijdraagt aan een lopend dossier of inventarisatienood van de IOED. De begeleidingstijd wordt hierbij strikt bewaakt.

IOED ZENDER geeft advies aan zowel **erfgoedexperten als -vrijwilligers** in hun onderzoek naar bouwkundig, archeologisch en landschappelijk erfgoed en doet beroep op het consultatienetwerk, indien nodig.

STRATEGISCHE DOELSTELLING III
IOED ZENDER ONTWIKKELT ZICH VERDER ALS
BRUGGENBOUWER EN VERBINDER ROND
ONROEREND ERFGOED

OD 3.1 - BEGEESTERT HET BREDE PUBLIEK DOOR IN TE ZETTEN OP ERFGOEDBELEVING

Mogelijke acties:

IOED ZENDER ondersteunt organisatoren bij de promotie van hun activiteiten op **Open Monumentendag**. Via verschillende kanalen communiceren we over het aanbod in de regio. Bovendien wordt getracht om jaarlijks een of meerdere eigenaars te motiveren hun waardevol erfgoed op deze dag open te stellen.

IOED ZENDER ondersteunt organisatoren bij de promotie van hun activiteiten op **Archeologiedagen**. Via verschillende kanalen communiceren we over het aanbod in de regio. Bovendien wordt jaarlijks een archeologieproject uit een bepaalde gemeente gedurende de volledige maand mei sterker belicht aan de hand van lezingen, workshops, vormingen, etc.

IOED ZENDER communiceert rond en ondersteunt waar mogelijk activiteiten georganiseerd op de **Dag van de Trage Weg** en **Dag van het park**.

IOED ZENDER stimuleert partners om hun **activiteiten inclusief te maken** (toegankelijkheid, taal), om zo een gemeenschapsvormende functie te vervullen. We brengen hen ook in contact met experts in ons netwerk, zoals die van VZW De Rand, voor advies over inclusie en taaldrempels.

IOED ZENDER ondersteunt en moedigt aangesloten besturen aan bij het opzetten van **ontsluitingstrajecten**.

IOED ZENDER integreert het bouwkundig, archeologisch en landschappelijk erfgoed in het educatieve project **'Buurten met Erfgoed'** in samenwerking met de Erfgoedcel.

IOED ZENDER bestudeert het concept van het bestaande mobiele **'Onroerend Kabinet'** en stelt het ter beschikking aan gemeenten en erfgoedverenigingen. Dit is een makkelijk te verplaatsen tentoonstellingskast. We verwijzen hen door naar OE-Depots voor de eventuele bruikleen van archeologische collecties uit onze regio.





Maak je eigen Romeins masker tijdens Archeologiedagen in Dilbeek, 2025. Foto: Lander Loeckx



SD III

IOED ZENDER onderzoekt hoe het **educatief pakket STANLIE** kan toepast worden in onze regio en brengt geïnteresseerden in contact met de ontwikkelaars.

IOED ZENDER adviseert gemeentelijke diensten toerisme en Visit Vlaams-Brabant bij het uitstippelen van hun **wandel- en fietsroutes**.

IOED ZENDER evalueert het sjabloon van de regionale **QR-bordjes** en past dit verder toe in de regio in het kader van inventarisatieprojecten (bv kapelinventarisaties) (Zie OD 2.2).

IOED ZENDER bekijkt de mogelijkheid om de bestaande **archeologische workshops** 'Ontmoet je voorouders in Halle', 'Vierkante meter: iedereen archeoloog', etc uit te breiden naar andere gemeenten. We werken hiervoor samen met de OE-depots voor de eventuele bruikleen van archeologische collecties uit onze regio en archeologische experts.

IOED ZENDER begeleidt de betrokken gemeente bij de **bewaring van archeologische vondsten**. We bieden ondersteuning bij de overdracht van de vondsten naar erkende depots in de regio, maar we bieden ook hulp bij het optimaliseren van de presentatie van de tentoongestelde objecten.

IOED ZENDER betreft verschillende partners bij **ontsluitingstrajecten** (zie OD 3.3).

SD III

OD 3.2 - IOED ZENDER VERGROOT VIA PUBLIEKSCOMMUNICATIE DE LOKALE ZICHTBAARHEID EN HET DRAAGVLAK VOOR ONROEREND ERFGOED

Mogelijke acties:

IOED ZENDER ontwikkelt, in samenwerking met de Erfgoedcel en IGS Cultuur, een **overkoepelende communicatiestrategie** binnen de Cultuurregio ZENDER op basis van een herkenbare huisstijl om het draagvlak rond (onroerend) erfgoed breed uit te dragen naar een zo divers mogelijk publiek. Daarbij focussen we op een datageïnspireerde sociale mediastrategie om het bereik van erfgoedverhalen te maximaliseren.

IOED ZENDER zet samenwerkingen op met **lokale media** (televisie, radio, kranten, online-platformen) om het bereik van inspirerende verhalen rond onroerend erfgoed te vergroten.

IOED ZENDER evalueert het huidige format en uitwerking van ons **streekmagazine PenZine**. De werking wordt ofwel geoptimaliseerd ofwel vertaald naar digitale platformen. In heel deze strategie speelt de versterking van de regio-identiteit onder de inwoners van het Pajottenland en Zennevallei een cruciale rol. We streven naar drie publicaties met betrekking tot onroerend erfgoed per jaar (zie OD 2.2).

IOED ZENDER zorgt voor **regionale communicatie rond onroerend erfgoed** en (boven)lokale erfgoedactiviteiten via onze maandelijkse digitale nieuwsbrief, sociale media, de pers en onze website (zie ook OD 2.2).





Hertboommolen, Roosdaal. Foto: Tijl Vereenoghe

SD III

OD 3.3 - IOED ZENDER VERSTERKT ZIJN PARTNERSCHAPPEN EN TRANSVERSALE SAMENWERKING BINNEN HET CONSULTATIENETWERK

Mogelijke acties:

IOED ZENDER bouwt zijn **consultatienetwerk** verder uit en onderhoudt dit actief. De IOED maakt gebruik van dit netwerk om de eigen expertise aan te vullen door onder andere door te verwijzen naar specialisten en advies in te winnen bij experts.

IOED ZENDER initieert een wederkerend **overleg met de algemeen directeurs en beleidscoördinatoren** van de aangesloten besturen. Dit directeursorgaan vergadert minstens twee keer per jaar ter voorbereiding van strategische keuzes bij de opstelling van de jaaractieplannen. Daarnaast wordt de doeltreffendheid onderzocht van een maandelijkse nieuwsbrief op maat van de ambtenaren.

IOED ZENDER heeft op regelmatige basis **overleg met het agentschap Onroerend Erfgoed**. Dit is primordiaal voor een goede werking. Daarnaast blijven we investeren in een goede samenwerking met de betrokken diensten van de **provincie Vlaams-Brabant** (Erfgoed, ERF en Visit).

IOED ZENDER neemt actief deel aan **overleg- en inspiratiemomenten** en zetelt in verschillende **werkgroepen** van het NOE, het agentschap Onroerend Erfgoed en andere IOED's.

IOED ZENDER vernauwt de contacten met de **IOED's uit Vlaams-Brabant** en bekijkt om samen projecten uit te werken.

IOED ZENDER is vertegenwoordigd in de **raden van bestuur van streekorganisaties** zoals RLPZ, Pajottenland+ (LAG, lokale actiegroep), etc.





IOED ZENDER zet het **driemaandelijks streekoverleg** tussen RLPZ, Klimaatpunt, Pajottenland + en Visit Vlaams-Brabant structureel voort.

IOED ZENDER bekijkt om een actieve **samenwerking met lokale partners** op te bouwen (verenigingen, culturele centra, bibliotheken, toeristische diensten en nieuwe inwonersverenigingen) voor gezamenlijke evenementen en ontsluiting van onroerend erfgoedlocaties gericht op een breed doelpubliek.

IOED ZENDER legt **contact met het Nationaal Park Brabantse Wouden**, met een specifieke focus op het behoud en het beheer van het onroerend erfgoed; specifiek in de stad Halle en de gemeente Beersel die deel uitmaken van beide organisaties. Mogelijks omvat dit de deelname aan overlegorganen, het leveren van expertise en het ondersteunen van erfgoedprojecten binnen het parkkader.

IOED ZENDER bestudeert het – uiteindelijk afgeblazen – project voor het **landschapspark “Boerenlandschap Pajottenland”** in nauwe samenwerking met **RLPZ en Pajottenland+**. De in het plan opgenomen actiepunten worden afgetoetst aan de werking van de verschillende streekorganisaties en waar mogelijk opgenomen in de reguliere werking van die organisaties.

IOED ZENDER organiseert jaarlijks **minstens één netwerk- of overlegmoment** om erfgoedactoren, lokale besturen en partners uit andere sectoren te verbinden zoals onze eindejaarsnetwerkdag in december.

SD III

OD 3.4 - IOED ZENDER INTEGREERT ONROEREND ERFGOED BINNEN ANDERE BELEIDSDOMEINEN EN FACILITEERT OVERLEG

Mogelijke acties:

IOED ZENDER streeft ernaar om bij elk project, dossier of advies een **geïntegreerde erfgoedreflex** toe te passen waarbij wordt nagedacht welke beleidsvelden (cultureel erfgoed, onderwijs, natuur, landbouw, omgeving, etc.) betrokken kunnen worden.

IOED ZENDER betreft de nodige **gemeentelijke diensten** bij concrete dossiers, zoals RUP's en beheerplannen (zie OD 1.1), maar ook inventarisatieprojecten (zie OD 1.3) en participatietrajecten (zie OD 1.4).

IOED ZENDER ontsluit het onroerend erfgoed in samenwerking met onder andere de **Erfgoedcel en diensten toerisme** (lokaal, regionaal, provinciaal) en werkt projecten uit waarbij onroerend erfgoed geïntegreerd wordt in **het onderwijs** (zie OD 3.1).

IOED ZENDER geeft advies bij het **verduurzamen van erfgoedpanden** aangezien dit een specifieke aanpak vergt met respect voor de bestaande erfgoedwaarden. We sensibiliseren eigenaars om hun denkwijze en gebruik af te stemmen op hun woonst (zie OD 1.2).



OD 3.5 - VRIJWILLIGERSWERK NEEMT STEEDS EEN PROMINENTERE PLAATS IN BINNEN IOED ZENDER

Mogelijke acties:

IOED ZENDER **ondersteunt en waardeert bestaande vrijwilligers** die zich inzetten voor onroerend erfgoed, inclusief het organiseren van netwerkmomenten en het aanbieden van vormingen.

IOED ZENDER zoekt **nieuwe vrijwilligers** voor concrete projecten en taken die aansluiten bij hun interesses en vaardigheden (bijv. inventarisatiewerk, onderhoud van kleine waardevol erfgoed, etc.) en vergroot zo het draagvlak voor onroerend erfgoed.

IOED ZENDER zet mee zijn schouders onder het concept **'Erfgoedambassadeurs'** van Erfgoedcel ZENDER. Dit zijn mensen met een diverse achtergrond met interesse in erfgoed die zich in hun eigen omgeving ontpoppen als ware ambassadeurs voor het erfgoed van het Pajottenland en de Zennevallei. Wij ondersteunen en faciliteren hen bij het maken en verdelen van verhalen en het bereiken van specifieke doelgroepen.



Vrijwilliger bij kapel in Galmaarden, Pajottegem

STRATEGISCHE DOELSTELLING III

**ZENDER STREEFT NAAR EEN PERFORMANTE EN
FLEXIBELE ORGANISATIE MET FOCUS OP MENSEN**

OD 4.1 - ZENDER WERKT DUURZAAM EN TRANSVERSAAL OP BASIS VAN EEN TRANSPARANTE ORGANISATIE- EN BESLISSINGSSTRUCTUUR

Mogelijke acties:

IOED ZENDER **breidt het personeelsbestand uit** op basis van de nieuwe financieringsbepalingen. Vanaf 2027 bestaat IOED ZENDER uit 2 stafmedewerkers onroerend erfgoed (2 VTE), een algemeen coördinator (0,33 VTE) en een administratief medewerker (0,33 VTE) die samen instaan voor het financieel beheer, de boekhouding en de rapportering. Daarnaast voorzien we de nodige financiële ruimte voor het aanstellen van projectmedewerkers met een specifieke expertise en of voor wel afgelijnde projecten.

Cultuurregio ZENDER bestendigt **een wekelijks overleg** waaraan alle ZENDER-medewerkers deelnemen met een vast agendapunt voor de afstemming van de deelwerkingen

Cultuurregio ZENDER ontwikkelt jaarlijks minimaal **twee concrete, sectoroverschrijdende projecten**.

De Raad van Bestuur van Cultuurregio ZENDER komt minimaal vier keer per jaar samen.

Het **Dagelijks Bestuur** van Cultuurregio ZENDER vergadert minstens negen keer per jaar. Het Dagelijks Bestuur buigt zich over de dagelijkse werking, is het klankbord voor de Algemeen Coördinator en medewerkers, zet mee de strategische lijnen uit en bereidt de vergaderingen van de RvB mee voor.

Cultuurregio ZENDER zet een **corporate governance oefening** op om de werking van het bestuursorgaan te verfijnen.

Cultuurregio ZENDER organiseert **een impactmeting** in 2029, rapporteert erover aan de partners en stuurt waar nodig de werking bij.

Cultuurregio ZENDER organiseert een **impactmeeting** in 2031 ter voorbereiding van de nieuwe beleidsperiode en stuurt waar nodig de werking bij. Om deze complexe impactmeting te verwezenlijken, hanteert ZENDER een gecombineerd impactmeetkader dat de principes van Theory of Change (ToC) en Outcome Harvesting (OH) integreert.

Cultuurregio ZENDER zorgt voor **interne kennisoverdracht en -borging**. Er wordt een interne digitale visie ontwikkeld en beschrijft alle kernprocessen om te komen tot een efficiënte, uniforme en veilige digitale werking. We stellen duidelijke richtlijnen, draaiboeken en interne afspraken op rond dataopslag, digitale communicatie, bestandsbeheer, documentflow, mappenstructuren, softwaregebruik, digitale archivering en kwaliteitscontrole. Deze digitale basis vormt een fundament voor een **professionele, duurzame en toekomstbestendige organisatie**.

IOED ZENDER onderzoekt onder de koepel van de Cultuurregio het **verduurzamen van de huisvesting**. ZENDER onderzoekt de mogelijkheid van de oprichting en uitbouw van een regiohuis waar alle regio-organisaties samen onderdak vinden. Dit zou via kostendeling kunnen leiden tot een reductie van overheadkosten en een intensifiëring van de samenwerking tussen organisaties.

SD IIII

OD 4.2 - ZENDER REALISEERT EEN KWALITEITSVOL PERSONEELSBELEID DAT INZET OP GROEI, BEGELEIDING EN PROFESSIONELE ONTWIKKELING

Mogelijke acties:

Elk personeelslid van Cultuurregio ZENDER heeft jaarlijks een **formeel functioneringsgesprek**, waarin competentieontwikkeling, verwachtingen en noden worden besproken; Deze gesprekken worden schriftelijk vastgelegd en opgevolgd in het kader van het Persoonlijk Ontwikkelingsplan (POP). Indien nodig, zijn er tussentijdse opvolg- of ondersteuningsgesprekken om in te spelen op acute werk gerelateerde of persoonlijke uitdagingen. Deze gesprekken zijn oplossingsgericht en kunnen leiden tot bijgestuurde werkafspraken of bijkomende ondersteuning.

Cultuurregio ZENDER investeert in een **train-de-trainertraject** met externe begeleiding om de overdracht van expertise naar vrijwilligers, erfgoedverenigingen en gemeenten te versterken.

De professionele ontwikkeling en expertise van de eigen medewerkers wordt gewaarborgd door hen op regelmatige basis **relevante opleidingen, studien en inspiratiedagen** te laten volgen.



Inspiratiedag Toekomst Parochiekerken.
Foto: Stefan Dewickere

OD 4.3 - ZENDER ZET IN OP TALENTONTWIKKELING EN ONDERZOEKT ALTERNATIEVE INZET VAN WERKKRACHTEN



Mogelijke acties:

Cultuurregio ZENDER begeleidt als koepelorganisatie boven IOED ZENDER gedurende de beleidsperiode minstens drie **(BIS-)stages** over de verschillende deelwerkingen heen. Op die manier kunnen jonge of heroriënterende werkzoekers ervaring op doen in de erfgoedpraktijk.

Cultuurregio ZENDER doet beroep op minstens één **jobstudent**. Zo creëren we werkervaring voor jongeren binnen de erfgoedsector en zorgen we tegelijk voor extra ondersteuning bij projecten.

Cultuurregio ZENDER onderzoekt gedurende de beleidsperiode de mogelijke **inzet van gevarieerde profielen**: flexijobs voor administratieve of logistieke ondersteuning, de uitvoering van werkstraffen in samenwerking met justitiehuisen. Ook wordt er gekeken of er participatieve engagementen binnen inburgeringstrajecten mogelijk zijn.

OD 4.4 - ZENDER VERDUIDELIJKT DE MERKSTRATEGIE EN ZICHTBAARHEID

Mogelijke acties:

In Q1–Q2 2027 voert Cultuurregio ZENDER een **evaluatie uit van de bestaande merkidentiteit** aan de hand van een interne analyse en een bevraging bij partners en stakeholders (zie OD 3.2).

Op basis van de bevindingen ontwikkelt Cultuurregio ZENDER in Q3 2027 **een nieuwe merkstrategie**, inclusief merkarchitectuur, communicatiestijl en sjablonen.

Vanaf Q4 2027 rolt Cultuurregio ZENDER de **vernieuwde strategie** uit via alle communicatiekanalen en deelt deze met partners. Het team wordt intern begeleid in het hanteren van de nieuwe merkstijl.

Vanaf Q1 2028 **evalueert** Cultuurregio ZENDER de nieuwe **strategie en merkstijl** op regelmatige basis en stuurt waar nodig bij aan de hand van de beschikbare data.



Vierkantshoeve Hof Ten Roetaert, Pepingen



Thematafels tijdens de streekdag

GEDRAGEN BELEIDSVISIE

Streekdag

21 maart 2025

Alle bevoegde schepenen en ambtenaren uit het Pajottenland en de Zennevallei werden uitgenodigd op onze Streekdag, georganiseerd in samenwerking met de streekorganisaties het RLPZ, Pajottenland+ en Klimaatpunt. Tijdens ronde tafelgesprekken werden via post-it oefeningen de ambities, uitdagingen, kansen, sterktes en zwaktes van zowel de streek als de interne werking van ZENDER besproken.

Heemkringenoverleg

22 februari, 28 juni, 11 oktober

Tijdens verschillende momenten met de heemkundige kringen werd het beleidsplan besproken. Ze kregen de context en grote lijnen/focuspunten mee. In juni werden de erfgoedvrijwilligers bevroegd over wat er leeft binnen hun organisatie en waar ZENDER eventueel bij kan ondersteunen.

Intern overleg

28 maart, 7 mei, 18 augustus

Alle medewerkers van ZENDER werden meermaals betrokken bij de opmaak van het beleidsplan. Er vonden meerdere overlegmomenten plaats over de strategische doelstellingen, missie en visie van de organisatie. De stafmedewerkers van de IOED waren wekelijks betrokken.

Gemeentebesturen

14 februari (Halle), 28 maart (Roosdaal), 31 maart (Pepingen), 15 mei (Beersel), 23 juni (Dilbeek), 26 juni (Liedekerke), 1 juli (Affligem), 10 juli (Linkebeek), 7 augustus (Bever), 10 september (Lennik), 15 september (Drogenbos), 17 september (Pajottegem), 29 september (Sint-Pieters-Leeuw), 25 november (Ternat)

Er werd een geïntegreerd overleg ingepland in de gemeenten waarop de schepen(en) en ambtenaren van erfgoed, cultuur, omgeving, toerisme, etc. werden uitgenodigd. Voor de nieuwe schepenen was het een kennismaking met de werking van ZENDER. Het verloop van de beleidsplanning werd meegegeven en de wensen en behoeftes werden bevroegd.

Met Dilbeek was er nog een apart moment over de wederzijdse verwachtingen op 23 oktober.

Op gezamenlijke overlegmomenten werd de voorlopige versie van het beleidsplan geëvalueerd:

- 14 november: feedbackmoment over het beleidsplan met de leden van de Raad van Bestuur
- 21 november: feedbackmoment over het beleidsplan met de bevoegde gemeentelijke diensthoofden

Partners en experts

30 juni (Streekorganisaties en Visit Vlaams-Brabant), 21 augustus (Agilas vzw, erkend onroerend erfgoeddepot), 25 augustus (bouwhistoricus Anne-Mie Havermans & landschapsarchitect Ann Voets), 23 september (Onroerend Erfgoeddepot Vlaams-Brabant), 7 oktober (erfgoedconsulenten archeologie Vlaams-Brabant), 7 oktober (Regionaal Landschap Pajottenland en Zennevallei), 28 oktober (brouwerij Timmermans)

Met verschillende partners werden overleggen ingepland om hen te bevragen over de werking van de IOED, alsook over de bestaande en toekomstige samenwerking. De noden, behoeftes en ideeën werden gebundeld en als leidraad gebruikt bij het uitwerken van het beleidsvisie en -plan.

Stuurgroep

- 11 juni: Er werd een post-it oefening gemaakt, vertrekkend van de strategische doelstellingen, om de gezamenlijke noden en wensen in kaart te brengen.
- 9 oktober: Een voorlopige versie van het beleidsplan met strategische doelstellingen, operationele doelstellingen en actiepunten wordt voorgelegd en besproken. Enkele specifieke thema's en vragen worden aangekaart om een beter zicht te krijgen op deze onderwerpen.



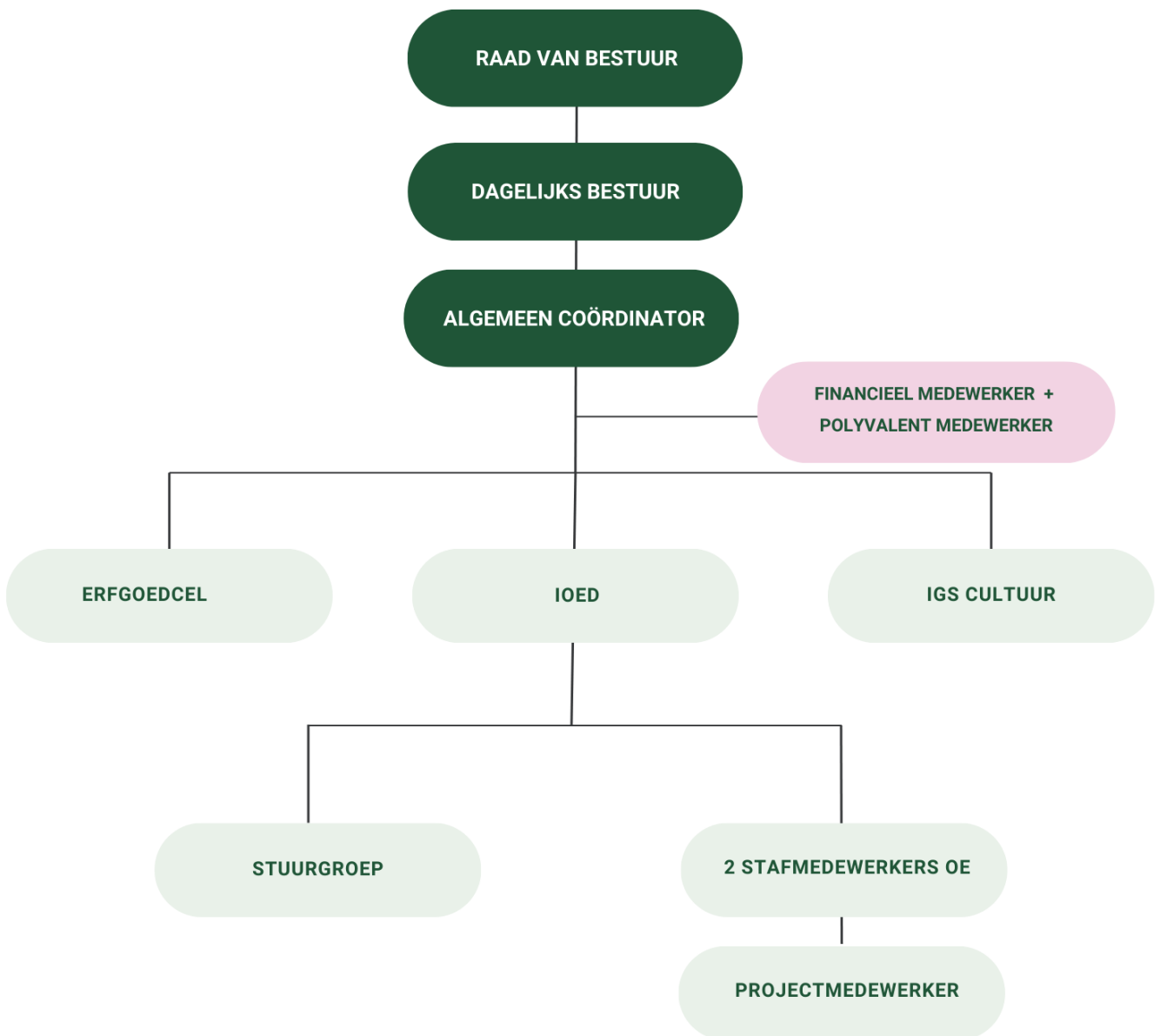
GEDRAGEN BELEIDSVISIE



Thematafels tijdens de streekdag

Raad van Bestuur

- 21 maart: het stappenplan voor het beleidsplan wordt toegelicht en de verhoging van het lidmaatschap wordt voorgelegd aan de (nieuwe) leden van de Raad van Bestuur
- 13 juni: de grote lijnen van het beleidsplan worden meegegeven aan de leden van de Raad van Bestuur
- 26 september: Een voorlopige versie van het beleidsplan met strategische doelstellingen, operationele doelstellingen en actiepunten wordt voorgelegd.
- 28 november: unanieme goedkeuring beleidsplan IOED



ORGANISATIE

ZENDER

De **Cultuurregio ZENDER** bestaat uit drie deelwerkingen, namelijk een Erfgoedcel, een IOED en een IGS Cultuur.

De **Cultuurregio ZENDER** bestaat uit een Raad van Bestuur met 15 stemgerechtigde, de verkozen schepenen voor erfgoed en/of cultuur en 17 raadgevende leden, de oppositie en partners. De Raad van Bestuur komt minstens vier keer per jaar samen.

Er is een dagelijks bestuur, bestaande uit een voorzitter, twee ondervoorzitters (één afgevaardigde voor Pajottenland, één afgevaardigde voor Zennevallei, een secretaris en een penningmeester. Het dagelijks bestuur komt tien keer per jaar samen.

IOED ZENDER

De **IOED** bestaat uit een algemeen coördinator (0,33 VTE), twee stafmedewerkers onroerend erfgoed (2 VTE) en administratieve ondersteuning, in de cultuurregio zijn er een financieel en een polyvalent medewerker in dienst waarvan er 0,33 VTE is voorzien voor de IOED. Voor bepaalde projecten, zoals inventarisatietrajecten, wordt er beroep gedaan op een tijdelijke projectmedewerker (gemiddeld 0,20 VTE).

De **IOED** heeft een stuurgroep van bevoegde schepenen en ambtenaren van de tien gemeenten. Tweemaal per jaar komt de stuurgroep bijeen. De stuurgroep volgt alle lopende projecten en aspecten van de werking van de IOED nauw op, ontwikkelingen in de gemeenten waar de IOED op zou moeten of kunnen inspelen en andere lopende zaken, die voor het onroerend erfgoedbeleid in de gemeenten van belang zijn. Tijdens zo'n overleg worden ook wijzigingen in het onroerend erfgoedbeleid en -wetgeving meegegeven. De medewerkers van de IOED bereiden deze vergaderingen voor en wonen ze bij; de algemeen coördinator is aanwezig, indien nodig of gewenst. Deze werkgroep is het hart van de werking van de IOED.





Kasteel van Gaasbeek, Lennik

EXPERTISE

De tien aangesloten gemeenten streven ernaar dat de medewerkers van de IOED complementair werken, zowel inhoudelijk als qua vaardigheden en competenties. Bovendien gebeurt dit in overeenstemming met het personeelsbeleid van de Cultuurregio. De stafmedewerkers onroerend erfgoed (2 VTE) beheersen de drie componenten van de werking (archeologisch, landschappelijk en bouwkundig erfgoed). Ze zijn master in monumenten- en/of landschapszorg met een bijkomend masterdiploma in de architectuur of (kunst)geschiedenis.

Gezien de ondersteunende, adviserende, bemiddelende en sensibiliserende rol van de IOED, beschikken de medewerkers over de volgende competenties en vaardigheden:

- **Initiatief nemen en ondernemen**
- **Oplossingsgericht denken**
- **Communicatie sterk**
- **Samenwerken**
- **Netwerken**
- **Kritisch en analyserend denken**
- **Concreet en doelgericht werken**
- **Een visie kunnen vormen vanuit de praktijk**

De medewerkers van de IOED worden bijgestaan door de algemeen coördinator van de Cultuurregio ZENDER (0,33 VTE). Hij zorgt mee voor een kwalitatieve opmaak van de beleidsvisie rond onroerend erfgoed. Bovendien coacht de algemeen coördinator de medewerkers, staat hij in voor contacten met het bestuur van de Cultuurregio en versterkt hij de banden met partners.

Om bijkomende expertise te verwerven, nemen de medewerkers deel aan relevante opleidingen, vormingen, lezingen, werkgroepen en studie- en inspiratiedagen. Er wordt optimaal ingezet om de opgedane kennis te vertalen in de dagdagelijkse werking en/of te gebruiken voor specifieke projecten. Er wordt onder andere een interne kennisdatabank opgebouwd die presentaties, verslagen, methodieken en inspirerende praktijkvoorbeelden bevat. Op deze manier wordt de opgedane expertise gedeeld en verankerend in de werking, waardoor zowel huidige als nieuwe medewerkers snel toegang hebben tot relevante kennis en hulpmiddelen.

CONSULTATIENETWERK

IOED ZENDER kan rekenen op een uitgebreid netwerk van contacten en praktijkgerichte samenwerkingen binnen de regio. De IOED legt een sterke focus op laagdrempelige communicatie: de medewerkers zijn bereikbaar voor iedereen die ondersteuning rond onroerend erfgoed nodig heeft. Het consultatienetwerk is samengesteld uit zowel lokale partners actief in het onroerend erfgoedveld zoals eigenaars of beheerders, (landschaps-) architecten, kunsthistorici, archeologen, vrijwilligers en heemkundige kringen als professionele actoren op provinciaal en Vlaams niveau.

Indien er voor bepaalde projecten en vragen niet voldoende expertise binnen het team is, wordt er ten rade gegaan bij het uitgebreid consultatienetwerk dat de IOED doorheen de jaren heeft opgebouwd. Als verbinder en bruggenbouwer verwijst de IOED ook partners en experts vanuit het netwerk naar elkaar door. Dit netwerk is de afgelopen beleidsperiode sterk gegroeid, maar er blijft ingezet worden op de uitbreiding ervan (zie actorenanalyse).





- **Cultuurregio ZENDER:** Erfgoedcel en IGS cultuur
- **Aangesloten gemeenten:** professioneel netwerk binnen de gemeenten, contact en samenwerking met relevante diensten (cultuur, toerisme, patrimonium, groendienst,...), contacten met de betrokken schepenen
- **Vrijwilligers:** leden van heemkundige kringen, vrijwilligers met een affiniteit voor onroerend erfgoed
- **Deskundigen:** architecten, kunsthistorica, landschapsarchitecten, geschiedkundigen, archeologen, restauratiedeskundigen,...
- **Regio:** Regionaal Landschap Pajottenland & Zennevallei (RLPZ), Pajottenland+, Natuurpunt PZ, Agilas vzw, Haviland, Centrale kerkbesturen en kerkfabrieken, Klimaatpunt, scholen en leerkrachten, gidsenwerkingen, wandelverenigingen, brouwerijen, Ambassadeurs van het Pajottenland, regionale pers, molenaarsverenigingen
- **Provincie:** Visit Vlaams-Brabant, Onroerend Erfgoeddepot Vlaams-Brabant, Dienst Erfgoed Vlaams-Brabant, Monumentenwacht, IOED's, ERF (Erfgoedstichting)
- **Vlaanderen:** agentschap Onroerend Erfgoed, NOE (Netwerk Onroerend Erfgoed), Herita, PARCUM, FARO, HISTORIES, CAG, Epitaaf vzw, VVSG



Postgebouw in 1991, Halle

BIBLIOGRAFIE

- Agentschap Onroerend Erfgoed 2025: Inspiratienote. Implementatie Visienota Lokaal Onroerenderfgoedbeleid voor erkennen en subsidiëren van IOED's [online], https://www.onroerenderfgoed.be/sites/default/files/2025-03/250306_IOED_Inspiratienota_erkennen_subsiëren.pdf
- Agentschap Onroerend Erfgoed, De Wilde P. 2024: Toekomstkompas [online], <https://www.onroerenderfgoed.be/sites/default/files/2024-09/Toekomstkompas%20Onroerend%20Erfgoed.pdf>
- Agentschap Onroerend Erfgoed 2016: Het onroerend erfgoed in Vlaanderen. Een toekomstverkenning tot 2030. [online], <https://publicaties.vlaanderen.be/view-file/30307>
- Cultuurregio Pajottenland en Zennevallei 2021: Beleidsplan IOED 2021-2026.
- Ideaconsult/Michelle Accardo, Toerisme Vlaams-Brabant 2025: Bestemming Vlaams-Brabant, Toekomstplan 'Toerisme in Vlaams-Brabant. <https://assets.plaece.nl/kuma-sectorplatformvlaamsbrabant/uploads/media/68419b5e946e1/visit-pocketboekje.pdf?token=/uploads/media/68419b5e946e1/visit-pocketboekje.pdf>
- Inventaris Onroerend Erfgoed 2026: Arrondissement Halle-Vilvoorde [online], <https://id.erfgoed.net/themas/16210>
- Inventaris Onroerend Erfgoed 2026 [online], <https://inventaris.onroerenderfgoed.be/>
- Provincies in cijfers: Databank, <https://provincies.incijfers.be/databank>
- STATBEL, België in cijfers: Bodembezetting volgens het kadasterregister. <https://statbel.fgov.be/nl/themas/bouwen-wonen/bodembezetting-volgens-het-kadasterregister#figures>
- Strategisch Project Zennevallei: 2024: Zinderende Zennevallei op weg naar morgen, voortgangsrapport 2 <https://omgeving.vlaanderen.be/sites/default/files/2025-08/Voortgangsrapport-02-2024.pdf>
- Weyts B 2024: Beleidsnota onroerend erfgoed 2024-2029. Fier op dat van hier. Van nalatenschap naar eigenaarschap. [online], <https://www.onroerenderfgoed.be/sites/default/files/2024-11/Beleidsnota%20Onroerend%20Erfgoed%202024-2029%20-%20Fier%20op%20dat%20van%20hier.pdf>



Gemeente
Bever-Biévène



Pajottegem



TERNAT

Sint-Pieters-Leeuw

**ZEN
DER**

*Drijft cultuur en erfgoed
tussen Zenne en Dender*

IOED ZENDER
Lumbeekstraat 20
1700 Dilbeek

02 451 69 49

ioed@zender.be
www.zender.be

Agentschap
Onroerend
Erfgoed



Vlaanderen
is erfgoed

Hoeven Cantimpré en Hof ter Kammen
met omgeving in Pepingen.
© VISIT Vlaams-Brabant

